

شیکردنه‌وهی شوینی بو خزمه‌تگوزارییه تهن‌دروستییه‌کان له قه‌زای میترگه‌سوور

فاطمة قادر مصطفی

به‌شی جوگرافیا، کۆلیژی زانسته مرقایه‌تیه‌کان، زانکۆی راپهرین، رانیه، ههریمی کوردستان، عیراق.

ئیمه‌یل: fatma.qadr@uor.edu.krd

هۆشه‌ند جوهر عباس

به‌شی زانسته کۆمه‌لایه‌تیه‌کان، کۆلیژی په‌روه‌ده‌ی بنه‌په‌ت، زانکۆی سه‌لاحه‌دین، هه‌ولێر، ههریمی کوردستان، عیراق.

ئیمه‌یل: hoshmand.abbas@su.edu.krd

سه‌نگه‌ر احمد حسین

به‌شی زانسته کۆمه‌لایه‌تیه‌کان، کۆلیژی په‌روه‌ده‌ی بنه‌په‌ت، زانکۆی سه‌لاحه‌دین، هه‌ولێر، ههریمی کوردستان، عیراق.

ئیمه‌یل: Sanger.hussein@su.edu.krd

پوخته:

خزمه‌تگوزارییه تهن‌دروستییه‌کان یه‌کینه له خزمه‌تگوزارییه بنه‌په‌تییه‌کانی شار و پیداو‌یسته‌کی-سه‌ره‌کی هه‌ر مرقایه‌کیشه له ژبانی پۆژانه‌یدا، که کۆمه‌لگا مرۆییه‌کان سه‌ره‌پای جیاوازی سیسته‌می رامیاری و ئابوریان هه‌ول بو دابینکردنی ده‌دن، که به‌مانای تهن‌دروستی تاک و کۆمه‌لگا دیت و هۆکاریکی سه‌ره‌کیشه له هۆکاره‌کانی په‌ره‌پیدان، چونکه په‌یوه‌ندی به‌هیز له‌نیوان پیوه‌ره‌کانی تهن‌دروستی و پیوه‌ره‌کانی په‌ره‌پیداندا هه‌یه، به‌جۆریک ئاستی تهن‌دروستی بریار له‌سه‌ر ئاراسته‌ی په‌ره‌پیدان ده‌دات له‌هه‌ر به‌شیک له‌به‌شه‌کانی جیهاندا، له‌به‌ر ئه‌وه‌ی په‌ره‌پیدان پیوستی به‌ تاکی تهن‌دروستی هه‌یه بو ئه‌نجامدانی چالاکییه‌کانی.

کلێله وشه‌کان: نۆرینگه تایبه‌تیه‌کان، دووری پیوانه‌یی، هاوکۆله‌یی نزیک، ناوه‌ندی شوینی، ئاراسته‌ی دابه‌شبوون.

پیشهکی:

گرنگدان به خزمه‌تگوزارییه‌کانی شار و به‌رهو پیشبردنیان بنه‌مایه‌کی سه‌ره‌کییه بو گه‌شه‌ی شارستانی و به‌رپرسیاریه‌تیه‌که‌شی ده‌که‌ویته ئه‌ستوی جوگرافیاسان، ئه‌مه‌ش له‌میانه‌ی لیکۆلینه‌وه له دابه‌شبوونی ئه‌م خزمه‌تگوزارییه‌کان و ئاماژه‌کردن به توانا‌کانی به‌رهو پیشبردنیان. لیره‌وه خزمه‌تگوزاریه‌ ته‌ندروستییه‌کان له دیارترین ئه‌و خزمه‌تگوزاریانه‌ن که شار پیشکه‌شی دانیشتوانه‌که‌ی ده‌کات. له‌به‌ر ئه‌وه‌ی په‌یوه‌ندیه‌کی راسته‌وخۆی به‌ ژیا‌نی مرۆقه‌وه هه‌یه، و هۆکاریکی سه‌ره‌کیشه له هۆکاره‌کانی په‌ره‌پیدان، سه‌ره‌رای ئه‌وه‌ی په‌یوه‌ندیه‌کی به‌هیز له‌نیوان پیوه‌ره ته‌ندروستییه‌کان و پیوه‌ره‌کانی په‌ره‌پیداندا هه‌یه، به‌جۆریک ئاستی ته‌ندروستی بریار له‌سه‌ر ئاراسته‌ی په‌ره‌پیدان ده‌دات له‌هه‌ر به‌شیک له‌ به‌شه‌کانی جیهاندا. هه‌روه‌ها چه‌ندین رینگا و شیوازی چاره‌سه‌رکاری پیشکه‌وتوی جیاواز به‌ده‌رکه‌وتن و گه‌شه‌یانکرد، ئه‌و به‌ره‌وپیشچوونه‌ی که به‌ده‌رکه‌وت له‌به‌کاره‌ینانی ئه‌م شیوازه و پیوانه له‌ چوارچیوه‌ی شیکردنه‌وه‌ی ئاماری پیشکه‌وتوو له‌ پرۆگرامه‌کانی سیسته‌می زانیاری جوگرافیه‌کاندا (GIS) بوونه پالنه‌ریکی سه‌ره‌کی له‌به‌رده‌وامبوونی به‌کاره‌ینانیان له‌ لیکدانه‌وه‌ی ره‌ه‌نده شوینییه‌کانی دابه‌شبوونی دیارده‌کان.

قه‌زای می‌رگه‌سوور ناوچه‌ی لیکۆلینه‌وه‌یه یه‌کیکه له‌ سه‌نته‌ره شارنشینه گرنگه‌کانی پارێزگای هه‌ولێر، و ژماره‌ی دانیشتوانی به‌رده‌وام له‌ زیادبوونه، پیشکه‌شکردنی خزمه‌تگوزارییه ته‌ندروستییه‌کان پیوستیه‌کی هه‌نوکه‌یی و داها‌توی به‌رده‌وامی دانیشتوانی قه‌زاکه‌ن.

له‌رووی کارگێرییه‌وه قه‌زاکه له‌ سه‌نته‌ری قه‌زاکه و (می‌رگه‌سوور) پینج ناحیه پیکدیت، و رووبه‌ره‌که‌ی ده‌گاته (1065 کم²)یه. خشته‌ی (1).

خشته‌ی (1) رووبه‌ری یه‌که کارگێرییه‌کانی قه‌زای می‌رگه‌سوور (کم²، ورپژه‌کانیان، 2019).

ز	یه‌که‌ی کارگێری	رووبه‌ر	%	ز	یه‌که‌ی کارگێری	رووبه‌ر	%
1	سه‌نته‌ر می‌رگه‌سوور	20.2	1.02	4	مه‌زنی	137	6.93
2	گۆره‌توو	363.8	18.41	5	بارزان	500.4	25.32
3	پیران	250.3	12.66	6	شیروان مه‌زن	704.3	35.64
	رووبه‌ری گشتی قه‌زاکه					1976	100

سه‌رچاوه: کاری توپزه‌ران پشت به‌ستن به‌به‌رنامه‌ی ArcGis.v.10.6 .

گرنگی لیکۆلینهوه:

1- خستنه‌رووی قه‌باره‌ی خزمه‌تگوزارییه ته‌ندروسستییه‌کان و توانستی پیشکه‌شکردنی هاوشان له‌گه‌ل زیاد بوونی ژماره‌ی دانیشتوان، دیاریکردنی ئەو خزمه‌تگوزاریه ته‌ندروسستیانه‌ی (پزیشک، په‌رستیار، خاوه‌ن پیشه‌ی ته‌ندروسستی، ده‌رمانخانه‌کان) که‌وا پیشکه‌شی دانیشتوانی ناوچه‌ی لیکۆلینه‌وه‌که ده‌کری.

2- به‌شداریکردنی ئەم لیکۆلینه‌وه‌یه له بونیاتنانی توێژینه‌وه‌یه‌کی جیه‌جیکاری له پلاندانانی ته‌ندروسستی له داهاتووی ئەم قه‌زایه‌دا.

ئامانجی لیکۆلینه‌وه:

ئامانجی ئەم لیکۆلینه‌وه‌یه، بریتییه: له شیکردنه‌وه‌ی دابه‌شبوونی خزمه‌تگوزارییه ته‌ندروسستییه‌کان له قه‌زای میزگه‌سوور، هه‌روه‌ها ده‌رخستنی ئاستی توانسته‌کانیان به‌رامبه‌ر به دانیشتوانی ناوچه‌که و پاشانیش مه‌زه‌نده‌کردنی پیداویستییه‌کانی له ئیستا و له داهاتووی دانیشتوان له قه‌زای میزگه‌سووردا.

کێشه‌ی لیکۆلینه‌وه:

- 1- خزمه‌تگوزارییه ته‌ندروسستییه‌کان به‌شیوه‌یه‌کی نارێک دابه‌شبوون به‌سه‌ر یه‌که کارگێرییه‌کانی قه‌زای میزگه‌سوور. هه‌روه‌ها ناگونجی له‌گه‌ل ژماره‌ی دانیشتوانه‌که‌ی.
- 2- ئایا تا چه‌ند خزمه‌تگوزارییه ته‌ندروسستییه‌کانی ناوچه‌که خزمه‌تگوزاری گونجاو و پێویست پیشکه‌ش به دانیشتوانی ناوچه‌که ده‌کهن.
- 3- توانست و دابه‌شبوونی خزمه‌تگوزارییه ته‌ندروسستییه‌کانی ناوچه‌که تا چه‌ند گونجاوه له‌گه‌ل پێوه‌ره‌کانی پلاندانانی ته‌ندروسستی جیهانی و نیوخۆیی.

گرمانه‌ی لیکۆلینه‌وه:

- 1- ناچونیه‌کی هه‌یه له دابه‌شبوونی خزمه‌تگوزاری ته‌ندروسستی له‌نیوان ناحیه‌و گونده‌کانی ناوچه‌که.
- 2- سروشتی ناوچه‌که رێگره له‌به‌رده‌م خزمه‌تگوزاری به‌شیوه‌ی پیشکه‌وتوو.
- 3- رێگاوبان و دووری ناوچه‌که بۆته گرفت له‌به‌رده‌م خزمه‌تگوزاری ته‌ندروسستی.
- 4- دانانی پلان بۆ په‌ره‌پیدانی خزمه‌تگوزاری ته‌ندروسستی له‌ناوچه‌که دووچارای کۆمه‌لیک گرفت ده‌بیته‌وه.

میتۆدی لیکۆلینهوه:

لیکۆلینهوه زانستییهکان به مه بهستی گه یشتن به ئامانجهکانیان پیوستیان به میتۆدیک یان چه ند میتۆدیک هه یه، توێژه رانیش له م لیکۆلینهوه یه به مه بهستی گه یشتن به ئامانجهکانی پشتیان به میتۆدی ئیستقرائی به ستوه، له هه مان کاتدا میتۆدی شیکاری و شیکاری ئاماریش به کار هاتوه، بۆ ده ستنیشانکردن و شیکردنه وه ی شوینجیه تی دابه شبوون و توانستهکانی خزمه تگوزارییه ته ندروستییهکان، ئه مه جگه له به کاره یانی هه ندیک ئاماژه و پیوانه ی پلاندانان تایبه ت به خزمه تگوزاریه ته ندروستییهکان.

پلانی لیکۆلینهوه:

ئامانجی لیکۆلینهوه وا ده خوازیت لیکۆلینهوه که دابه ش بکریت بۆ سنج باس: له باسی یه که م ئاماژه به ناساندنی ناوچه ی لیکۆلینهوه و دابه شبوونی خزمه تگوزاریهکان له قه زای میژگه سووردا کراوه، له باسی دووه مدا هه لساوین به ئه نجامدانی شیکردنه وه ی شوینجیه تی خزمه تگوزارییه ته ندروستییهکانی قه زایه که. له باسی سییه م تیشک خراوه ته سه ر هه لسه نگاندنی توانستی وه زیفی خزمه تگوزاری ته ندروستی توانستهکانی و ئاسۆیی داها تووی خزمه تگوزارییه ته ندروستییهکان له قه زا که.

باسی یه که م: ناساندنی ناوچه ی لیکۆلینهوه و دابه شبوونی خزمه تگوزارییه ته ندروستییهکان:**1-1 ناساندنی ناوچه ی لیکۆلینهوه:**

قه زای میژگه سوور یه که که له قه زاکانی پارێزگای هه ولێر ده که ویته به شی باکوورو باکووری پوژئاوای پارێزگای هه ولێر، شوینیکی ستراتیژی هه یه، ئه لقه ی به ستنه وه ی هه ردوو وولاتی عیراق و تورکیا ژماره یه کی زۆر له یه که کارگێری ولادییهکانی پارێزگا به یه که وه ده به ستیته وه، نه خشه ی (1).

نه خشه‌ی (1) ناوچه‌ی لیكۆلینه‌وه به‌گوێره‌ی پارێزگای هه‌ولێر، 2019.



سه‌رچاوه: حكومه‌تی هه‌ریه‌ی كوردستان، وه‌زاره‌تی پلاندانان، ده‌سته‌ی ناماری هه‌ریه‌م، به‌شی نه‌خشه‌سازی

2019, GIS

له‌ پووی ئەستروئۆمی (فله‌کی) یه‌وه قه‌زای می‌رگه‌سور ده‌که‌وێته نیوان هه‌ردوو بازنه‌ی پانی (36:42° – 37:20°) باکور، و هه‌ردوو هیلای درێژی (43:49° – 44:36°) رۆژه‌لاتی گۆبی زه‌وی له‌ پووی جوگرافییه‌وه قه‌زای می‌رگه‌سور، له‌باکور سنووری نیوده‌وله‌تی له‌ تورکیا جیا ده‌کاته‌وه، و له‌ رۆژه‌لاتی قه‌زای سو‌رانه و له‌ باشووری هه‌ردوو قه‌زای ئاکری و سو‌رانه، له‌ رۆژئاوایشی هه‌ردوو قه‌زای ئاکری و ئامیدی سه‌ر به‌ قه‌زای ده‌وک.

له‌ پووی کارگی‌رییه‌وه قه‌زای می‌رگه‌سور له‌ شه‌ش یه‌که‌ی کارگی‌ری له‌ خۆده‌گریته‌وه وانیش ناحیه‌کانی {می‌رگه‌سور ناحیه‌ی سه‌نته‌ر} و گۆره‌توو و پیران و مه‌زنێ و بارزان و شیروان مه‌زن. {پووبه‌ری گشتی قه‌زای می‌رگه‌سور (1065 کم)، و سنووری قه‌زای می‌رگه‌سور نزیکه‌ی (130 کم) دووره‌ له‌ سه‌نته‌ری شارێ هه‌ولێر.

1-2-2 دابه‌شبوونی ئیستایی خزمه‌تگوزاری ته‌ندروستی له قه‌زای میترگه‌سوور له سالی 2019:

دابه‌شبوون به واتای ریکخستنی دیارده‌کان دیت، له شویننیکدا به‌گویره‌ی شیوازیکی تایبته، هه‌روه‌ها دابه‌شبوون خالی ده‌سپیکه له توێژکردنی دیارده جوگرافییه‌کان و هه‌نگاوێکی پیوستیش به‌ تێگه‌یشتن له سروشتی دیارده جیاوازه‌کان (خیر، 2000، ص 340)، هه‌ر له‌به‌ر ئه‌مه‌شه که توێژه‌ران به‌گشتی و توێژه‌ری جوگرافی و پلاندانه‌نه‌ران به‌تایبته‌ی گرنگی پێده‌ده‌ن و پشته‌ی پێده‌به‌ستن، به‌کارێکی گرنگی داده‌نێن له توێژکردنی دابه‌شبوونی جوگرافی خزمه‌تگوزارییه‌کان و ده‌رخستنی تایبته‌مه‌ندییه‌کانی ئه‌م دابه‌شبوونه.

خزمه‌تگوزارییه‌ ته‌ندروستییه‌کان له قه‌زای میترگه‌سوور پیشکەش ده‌کریت له رێگه‌ی فه‌رمانگه‌ ته‌ندروستییه‌کان که نه‌خۆشخانه و بنکه سه‌ره‌کی و لاوه‌کییه‌کان و نۆرینگه‌ میلی و تایبته‌یه‌کان و ده‌رمانخانه‌کان و تاقیگه‌کانی شیکاری نه‌خۆشی، هه‌روه‌ها ئه‌و پزیشک و کارمه‌ندانه‌ی له‌م ناوه‌ندانه‌ کارده‌که‌ن. خزمه‌تگوزارییه‌ ته‌ندروستییه‌کان له قه‌زای میترگه‌سوور ئه‌مانه‌ی خواره‌وه له‌خۆ ده‌گریت:

1-2-1 دابه‌شبوونی ژماره‌یی و رێژه‌یی نه‌خۆشخانه و بنکه ته‌ندروستییه‌کان:

نه‌خۆشخانه و بنکه ته‌ندروستییه‌کان به‌یه‌کیک له‌و دام و ده‌زگا گرنگانه‌ داده‌نێن که خزمه‌تگوزاری ته‌ندروستی پیشکەش به‌ دانیشتوان ده‌که‌ن و رۆلێکی به‌رچاویش ده‌بینن له‌ کۆکردنه‌وه‌ی دانیشتوان له‌ ناوچه‌یه‌کی دیاریکراودا هه‌روه‌ها هاوشیوه‌ی قوتابخانه به‌یه‌کیک له‌ ده‌زگا گرنگه‌کان داده‌نێن. هه‌روه‌ها پیکدیت له‌ ژماره‌یه‌ک پزیشک و خزمه‌تگوزار و داو ده‌رمان و ئامیژی جو‌راو و پێداویستی پزیشکی، که هه‌موو ئه‌مانه به‌مه‌به‌ستی پیشکەشکردنی چاره‌سه‌رو ئه‌نجامدانی شیکردنه‌وه‌ی تاقیگه‌یی و هۆشداریکردنی کۆمه‌لگا و ده‌رکردنی رێنماییه‌ خۆپارێزه‌ ته‌ندروستییه‌کان. ناوچه‌ی لیکۆلینه‌وه (2) نه‌خۆشخانه‌و (85) قه‌ره‌وێله و (30) بنکه‌ی ته‌ندروستی سه‌ره‌کی و لاوه‌کی به‌جۆرێک بنکه سه‌ره‌کیه‌کان له سه‌نته‌ری قه‌زاو ناحیه‌کاندا هه‌یه‌و هه‌رچی بنکه لاوه‌کیه‌کانه به‌سه‌ر گونده‌کاندا دابه‌شبوونه، له‌خشته‌ی (2) و نه‌خشه‌ی (2) به‌روونی ده‌رده‌که‌وێت، به‌جۆرێک ناحیه‌ی (بارزان) به‌پله‌ی یه‌که‌م دیت به‌ رێژه‌ی (36.66%) و هه‌ریه‌که له‌ ناحیه‌کانی مه‌زنی و شیروان مه‌زن یه‌ک له‌دوای یه‌ک به‌که‌مترین رێژه‌ی (13.33%). هه‌روه‌ها نایه‌کسانیه‌کی به‌رچاو هه‌یه له‌ دابه‌شبوونی نه‌خۆشخانه‌و بنکه ته‌ندروستییه‌کاندا له‌سه‌ر ئاستی یه‌که کارگیریه‌کانی قه‌زاکه، و لاوازی پیشکەشکردنی خزمه‌تگوزاری ته‌ندروستی و ئه‌مه جگه له‌ نارێکی له‌ دابه‌شبوونی نه‌خۆشخانه‌و بنکه ته‌ندروستییه‌کان به‌سه‌ر نشینگه‌کان (گونده‌کان)، چ له‌نیو یه‌ک ناحیه‌دا یان ناحیه‌کانی قه‌زاکه.

خشته‌ی (2) دابه‌شبوونی ژماره‌یی و رێژه‌ی نه‌خۆشخانه‌و بنکه ته‌ندروستییه‌کان له‌ناوچه‌ی لیکۆلینه‌وه له‌سالی 2019

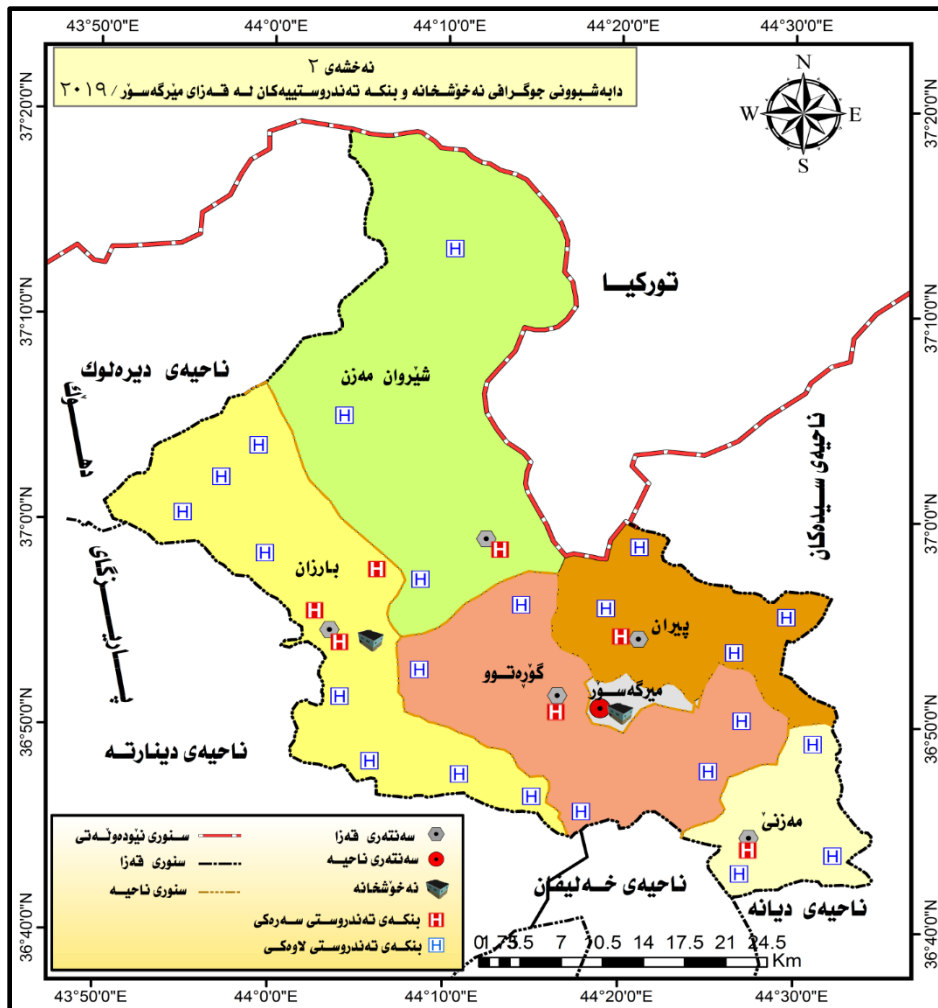
یه‌که کارگیریه‌کان	نه‌خۆشخانه	رێژه (%)	بنکه‌ی تهن‌دروستی	رێژه (%)
ناوه‌ندی قه‌زا (میرگه‌سوور)	1	50	-	-
گۆره‌توو	-	-	6	20
پیران	-	-	5	16.66
مه‌زنی	-	-	4	13.33
بارزان	1	50	11	36.66
شیروان مه‌زن	-	-	4	13.33
گشتی	2	100	30	100

کاری توێژه‌ران: پشت به‌ستن به :

- 1- حکومه‌تی هه‌ریمی کوردستان، وه‌زاره‌تی تهن‌دروستی، به‌ریوه‌به‌رایه‌تی گشتی تهن‌دروستی هه‌ولێر به‌شی ئامار، داتای بلاونه‌کراوه (2019).
- 2- حکومه‌تی هه‌ریمی کوردستان، وه‌زاره‌تی تهن‌دروستی، هه‌ولێر به‌شی ئامار، داتای بلاونه‌کراوه (2019).

2-2-1 دابه‌شبوونی ژماره‌یی و رێژه‌ی پزیشک و په‌رستیارو خاوه‌ن پیشه‌ تهن‌دروستییه‌کان:

پزیشک به‌ گرنگترین جووری کادیری تهن‌دروستی داده‌نریت، و زۆرتین بایه‌خی خزمه‌تگوزاری تهن‌دروستی له داموده‌زگا تهن‌دروستییه‌کاندا هه‌یه، دابه‌شبوونی کارمه‌ندانی تهن‌دروستی له‌ناوچه‌ی لیکۆلینه‌وه به‌ پێ نه‌خۆشخانه‌و بنکه تهن‌دروستییه‌کان له (91) پزیشک پیکدیت و به‌شیوه‌یه‌کی نایه‌کسان دابه‌شبوون به‌ سه‌ر نه‌خۆشخانه‌و بنکه تهن‌دروستییه‌کاندا. به‌جووریک ناحیه‌ی بارزان (38) پزیشک له‌خۆ ده‌گریت به‌ رێژه‌ی (41.75%) له‌ کۆی ژماره‌ی پزیشکه‌کانی قه‌زاکه، ئەمه‌ش وایکردوو به‌ پله‌ی یه‌که‌م بێت له‌ پووی ژماره‌ی پزیشکه‌کانی ناوچه‌که، به‌نده به‌وه‌ی که ناحیه‌که نه‌خۆشخانه و سی بنکه‌ی سه‌ره‌کی هه‌یه په‌رستاریش وه‌ک یارمه‌تیده‌ر و ئاسانکه‌ری کار و پیشه‌ی پزیشک ئه‌رک و فرمانیکی گرنگ و مرویی پر بایه‌خی له‌سه‌ر شاننه‌ که بریتیه له‌ چاودێری کردنی نه‌خۆش و پیدانی داو و ده‌رمان و برین پێچی و ... هتد جیگای ئاماژه‌یه ژماره‌ی په‌رستیارانی ناوچه‌ی لیکۆلینه‌وه (143) په‌رستیاره، به‌شیوه‌یه‌کی



نایهکسان بهسه ر یهکه کارگییهکان دابه شیبوونه، زۆرتریان له ناحیهی بارزانه که (51) پهستیاری له کۆی پهستیاری قهزاکه، به ریژهی (35.66%) بهزی ئهه ریژهیه بهنده به زۆری بنکه تهندروستیهکان و ههروهها بوونی نه خوشخانه و دووری له سهنتهری ههولیز، و پاشان ناحیهی پیران بهکهترین ژماره (13) پهستیاره و به ریژهی (9.09%) و پاشان ناحیهکانی شیروان مهزن و گۆرتهوو یهکه له دوای یهکه به (14-17) پهستیاری به ریژهی (9.79% - 11.99%) خشتهی (3) و شیوهی (1).

کاری توێژههرا: پشت بهستن به : خشتهی ژماره (۲)

سهبارته به خاوهن پیشهیی

تهندروستییهکانی ناوچهی لیکۆلینهوه ژمارهیان (112) خاوهن پیشهیی تهندروستین، بهههمان شیوهی کارمهنده تهندروستیهکانی تر به شیوهیهکی نایهکسان دهبینریت له ناوچهی لیکۆلینهوه، زۆرتریان له ناحیهی بارزانه (39)، به ریژهی (34.82%) له پاشان ناحیهکانی پیران و شیروان مهزن دین یهکه له دوای یهکه به ریژهی (7.14 - 8.03%)، وهک ئاماژهمان پیکرد بپیلانییهکی بهرچاو ههیه له دابه شیبوونی کارمهندانی تهنردوستی له ناوچهی لیکۆلینهوه، ئهههش بهنده به کۆمهلیک هۆکار له وانه دوور قهزاکه له سهنتهری ههولیز و باری ئابووری و کۆمهلایهتی، ئههه جگه له نهبوون یاخود جینه جینه کردنی پیوههکانی پلاندانی شارستانییهتی تایبته پێیان.

خشتهی (3) دابه‌شبوونی ژماره‌یی و ریژه‌ی پزشکی و په‌رستار و خاوه‌ن پیشه‌ته‌ندروستییه‌کان له‌ناوچه‌ی لیکۆلینه‌وه سالی 2019

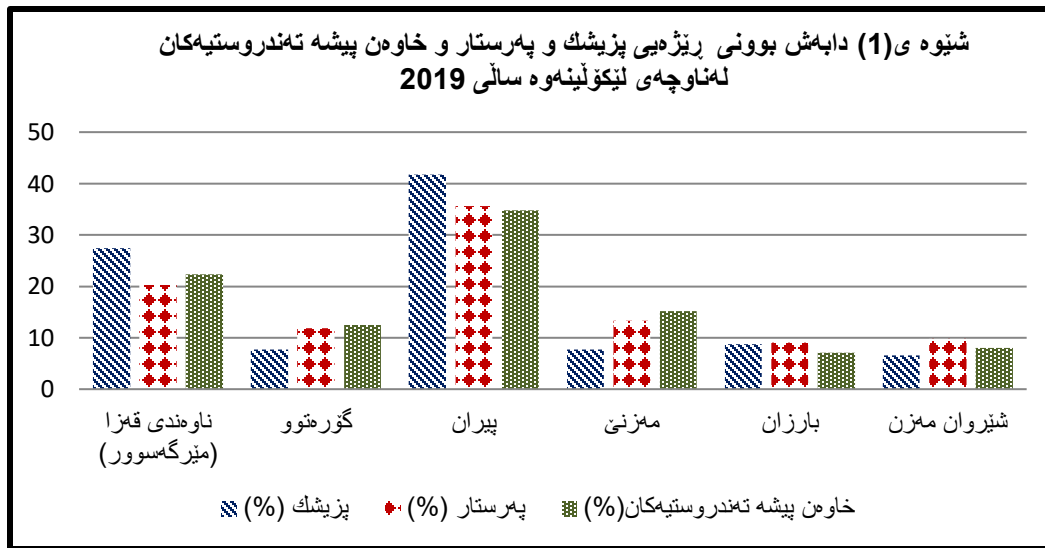
ژ	یه‌که کارگیریه‌کان	ژ. پزشکی	ریژه (%)	ژ. په‌رستار	ریژه (%)	ژ. خاوه‌ن پیشه‌ته‌ندروستییه‌کان	ریژه (%)
1	ناوه‌ندی (میزگه‌سوور)	25	27.47	29	20.27	25	22.32
2	گۆره‌توو	7	7.69	17	11.88	14	12.5
3	پیران	38	41.75	51	35.66	39	34.82
4	مه‌زنی	7	7.69	19	13.28	17	15.17
5	بارزان	8	8.79	13	9.09	8	7.14
6	شیروان مه‌زن	6	6.59	14	9.79	9	8.03
	کۆی گشتی	91	100	143	100	112	100

کاری توێژه‌ران: پشت به‌ستن به

- 1- حکومه‌تی ههریمی کوردستان، وه‌زاره‌تی ته‌ندروستی، به‌ریوه‌به‌رایه‌تی گشتی ته‌ندروستی هه‌ولێر به‌شی ئامار، داتای بلاونه‌کراوه (2019).
- 2- حکومه‌تی ههریمی کوردستان، وه‌زاره‌تی ته‌ندروستی، هه‌ولێر به‌شی ئامار، داتای بلاونه‌کراوه (2019).

1-2-3 دابه‌شبوونی ژماره‌یی و ریژه‌ی ده‌رمانخانه و تاقیگه و نۆرینگه تایبه‌تیه‌کان:

ده‌رمانخانه‌کان که ئه‌رکیان پێدان و پێشکه‌شکردنی خزمه‌تگوزاری پێویسته بۆ دانیش‌توان، به‌به‌شینی گرنگی خزمه‌تگوزاری ته‌ندروستی هه‌ژمار ده‌کریت، هه‌روه‌ها تاقیگه ئه‌رک و کاریان بریتیه له‌ شیکردنه‌وه و ده‌ست نیشان کردنی جووری نه‌خۆشی و دیاریکردنی نه‌خۆشیه‌کان و جووره‌که‌یتی که کار و پرۆسه‌ی پزشکی ئاسانتر ده‌کات و له‌ ریگای ئه‌م تاقیگه‌یانه‌وه پزشکی ده‌توانی بریاری چاره‌سه‌ر بدات بۆ نه‌خۆش و هاوولاتی. هه‌رچی نۆرینگه‌ی پزشکیه‌کانه که جووریکن له‌ خزمه‌تگوزاریه‌ ته‌ندروستییه‌ تایبه‌تیه‌کان، ئه‌ویش شانبه‌شانی کۆی پرۆسه‌ی خزمه‌تگوزاری ته‌ندروستی به‌به‌شینی گرنگ و ته‌واوکه‌ری ته‌واوی پرۆسه‌که هه‌ژمار ده‌کریت. له‌ ناوچه‌ی توێژینه‌وه، له‌ناوچه‌که‌دا بێپلانیه‌کی ڤوون به‌دی ده‌کریت له‌ ژماره‌و دابه‌شبوونی ئه‌م سێ خزمه‌تگوزاریه‌ ته‌ندروستییه‌، خشته‌ی (4) وشپوه‌ی (2) ئاماژه به‌ دابه‌شبوونی ده‌رمانخانه‌و تاقیگه‌و نۆرینگه‌ تایبه‌ته‌کان ده‌کات، ناوچه‌ی لیکۆلینه‌وه ته‌نها (10) ده‌رمانخانه له‌خۆ ده‌گریت یه‌ک ده‌رمانخانه به‌سه‌ر هه‌ر یه‌ک له‌ناحیه‌کانی گۆره‌توو و پیران و شیروان مه‌زن دابه‌شبوونه، هه‌روه‌ها ناحیه‌ی میزگه‌سوور (2) ده‌رمانخانه‌و ناحیه‌ی بارزان (4) ده‌رمانخانه، ئه‌م شپوه‌ دابه‌شبوونه بێپلانی لایه‌نی په‌یوه‌ندار ده‌خاته ڤوو.



سه‌رچاوه: خشه‌ی (3).

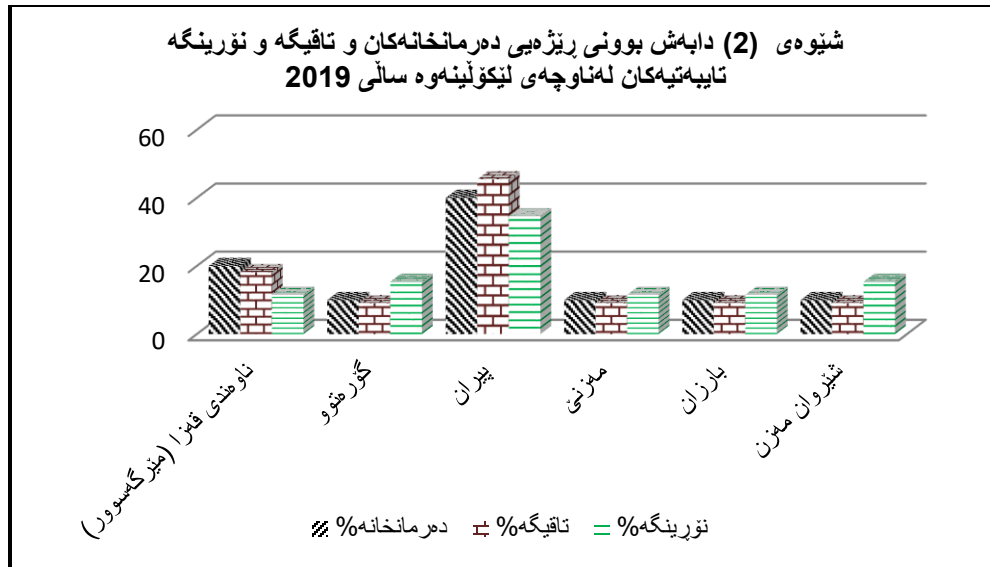
خسته‌ی ژماره (4) دابه‌شبوونی ژماره‌یی و ریزه‌ی دهرمانخانه و تاقیگه و نۆرینگه تایبه‌تیه‌كان له‌ناوچه‌ی لیکۆلینه‌وه‌ سالی 2019

ژ	یه‌که کارگیریه‌كان	دهرمانخانه	ریژه‌%	تاقیگه	ریژه‌%	نۆرینگه	ریژه‌%
1	ناوه‌ندی قه‌زا (میرگه‌سوور)	2	20	2	18.18	3	11.53
2	گۆره‌توو	1	10	1	9.09	4	15.38
3	پیران	4	40	5	45.45	9	34.61
4	مه‌زنی	1	10	1	9.09	3	11.53
5	بارزان	1	10	1	9.09	3	11.53
6	شیروان مه‌زن	1	10	1	9.09	4	15.38
	کۆی گشتی	10	100	11	100	26	100

کاری توێژهران: پشت به‌ستن به:

1- حکومه‌تی ههریمی کوردستان، وه‌زاره‌تی تەندروستی، به‌ریوه‌به‌رایه‌تی گشتی تەندروستی هه‌ولێر به‌شی ئامار، داتای بلاونه‌کراوه (2019).

2- حکومه‌تی ههریمی کوردستان، وه‌زاره‌تی تەندروستی، هه‌ولێر به‌شی ئامار، داتای بلاونه‌کراوه (2019).



سه‌رچاوه: خشتهی (4).

سه‌بارت به تاقیگه‌کان که ژماره‌یان (11) تاقیگه‌یه، به‌شێوه‌یه‌کی نایه‌کسان دابه‌شبوونه به‌سه‌ر یه‌که کارگێریه‌کانی ناوچهی لیکۆلینه‌وه، به‌جۆریک ناحیهی بارزان به‌رزترین رێژه له‌خۆ ده‌گریت به‌ رێژهی (45.45%) و به‌ پله‌ی دووهم ناحیهی میترگه‌سور به‌ رێژهی (18.18%).

هه‌رچی تاییه‌ته به‌ نۆرینگه تاییه‌ته‌کان له‌ ناوچهی لیکۆلینه‌وه ژماره‌یان (26) نۆرینگه‌یه ناحیهی بارزان (9) نۆرینگه به‌ رێژهی (34.61%) هه‌ریه‌ک له‌ ناحیه‌کانی گۆرته‌و و شێروان مه‌زن یه‌ک له‌دوای یه‌ک به‌ رێژهی (15.38%).

باسی دووهم: شیکردنه‌وهی تاییه‌ته‌ندی شوینی خزه‌تگوزارییه ته‌ندروستییه‌کان:

یه‌کیک له‌ تاییه‌ته‌ندییه‌کانی جوگرافیا ئه‌وه‌یه که به‌زۆری پێوه‌ره‌کانییه‌وه ناسراوه دهرباره‌ی دابه‌شبوونی دیارده‌کان، که ده‌کریت زیاتر له‌ پێوه‌ریک به‌کاربه‌یتریت بۆ زانینی سروشتی دابه‌شبوونی دیارده‌کان وه‌ه‌ریه‌کیکیش له‌و پێوه‌رانه ئاماژه و تاییه‌ته‌ندییه‌کی جوگرافی تاییه‌ته به‌خۆی هه‌یه له‌وانه (ناوه‌ندی شوینی Mean center)، (ئاراسته‌ی دابه‌شبوون Directional Distribution) (دووری پێوانه‌یی Standard Distance). تیکراییی نزیکترین هاوسی Average Nearest Neighbor: که ده‌کریت به‌کاریان به‌یئین بۆ لیکۆلینه‌وه له‌ سروشت و تاییه‌ته مهن‌دی دابه‌شبوونی بنکه ته‌ندروستییه‌کانی قه‌زای میترگه‌سور.

2-1-1 ناوهندی شوینیی Mean center :

ناوهندی شوینیی بههنگاوی یه کهم داده نریت بۆ زانینی سروشتی دابه شبوونی دیاردهکان، له بهر ئه وهی شوینییکی ناوهندی دیاردهکات که ده که ویتته سه نته ری ره گه زهکانی دیارده که (عبدارحمان، 2014، ص 20)، یه کیکه له ساده ترین پیوه رهکانی گردبوونه وه ئامانجی دیاریکردنی چه قی ناوهندی به بۆ هر دابه شبوونیکی شوینیی که جوگرافیزانان به کاریده هینن له تویره هینه وهکانی دابه شبوونی شوینیدا به دیاریکردنی چه قی راکیشان بۆ ئه م دابه شبوونه، (السماک والعزاوی، 2011، ص 161) ئه مه ش له ریگی هه ژمارکردنی ناوهندی ته وه ره ی (X) و ته وه ره ی (Y) بۆ گشت دیارده جوگرافیهکانی ناوچه ی لیکۆلینه وه که (الشافعی، 2008، ص 386)، ئه م پیوه ره سوودی لیده بینریت بۆ پیوانه کردنی ماوه ی گورانی سروشتی دابه شبوونی دیاردهکان له ماوه یه یک دیاریکراودا، یان بۆ به راوورکردنی نیوان دابه شبوونی ره گه زهکانی دوو دیارده یان زیاتر له شوینییکی دیاریکراودا یا خود دیاریکردنی گونجاوترین شوین بۆ ره گه زیک که پیویسته شوینییکی ناوهندی هه بیت بۆ نمونه شوینه بازرگانهکان یان خزمه تگوزارییه گشتیهکان (عبدالله، 2012، ص 32).

به جیه جیکردنی ته کنیکی ناوهندی شوینیی (Mean center) له چوارچیوهی پرۆگرامهکانی (Arc Gis) له سه ره خزمه تگوزارییه ته ندروستییهکانی قه زای میزگه سوور که ده رنه نجامه که ی له نه خشه ی (3) دا ده رده که ویت، گونجاوترین شوین بۆ ده ست نیشان کردنی تایبه ته مندی دابه شبوونی شوینیی خزمه تگوزارییه ته ندروستییهکان له قه زای میزگه سوور به گویره ی پیوه ری ناوهندی شوینیی بۆمان ده رده که ویت: که وا ناوهندی شوینیی خزمه تگه وارییه ته ندروستییهکان له قه زای میزگه سوور ده که ویتته باکووری سه نته ری گۆره توو، ئه مه ش ئه وه ده رده خات که وا ناوچه که شوینی راکیشکردنی سه ره کی ده نوینی بۆ دابه شبوونهکان، یا خود سه نته ری گردبوونه وهکانه، هه لکه وتنی ناوهندی شوینیی بنکه ته ندروستییهکان قه زای میزگه سوور له م شوینه دا په یوه مندی به ناحیه ی گۆره توو ه نییه، چونکه شوینی ناحیه ی گۆره توو شوینییکی ناوهندییه که ته کنیکه به کارهینراوه که دیاریکردوه.



کاری توێژهران: پشت بهستن به : حکومهتی ههریمی کوردستان ، وهزارهتی تهندروستی، بهشی نامار، (2019)

2-1-2 ئاراستهی دابهشبوون (Directional Distribution):

تهکنیکی ئاراستهی دابهشبوون ههلهدهستی بهپێوانهکردنی ئاراستهی دابهشبوونی دیاردهکان یاخود رهگهزهکانی دیاردهیهک، له دەوری ناوهنده شوینییهکه یاندا بلاووبونهتهوه، له ریگای وینهکیشانی بازنهیهکی شیوه هیلکهیی بهدهوری ناوهنده شوینییهکه یاندا بهمهش ئاراستهی شیوه هیلکهیییهکه ئاماژهیه به ئاراستهی دابهشبوونی دیاردهکان، که زۆربهی رهگهزهکانی دیاردهکه دهگریته خۆی (داود، 2014، ص 273) خشتهی (5) نهخشهی (4) تاییهتن به خزمهتگوزارییه تهندروستییهکان.

لهدوای جێبهجێ کردنی تهکنیکی ئاراستهی دابهشبوون (Directional Distribution)، له چوارچێوهی بهرنامهی (Arc Gis) لهسهر خزمهتگوزارییه تهندروستییهکان قهزای میژگهسوور بهو دهرئهنجامه گهیشتین: ئاراستهی راستهقینهی بلاووبونهوهی خزمهتگوزارییه تهندروستییهکان قهزای میژگهسوور که شیوهیهکی هیلکهیی وهرگرتوو له تهرزهکانی دابهشبوونی له سنووری نیوان باشوور و باکووردا به لار بوونهوهیهکی کهم بهرهو رۆژئاوا، پلهی سووراوهی (115) پلهیه، بهشیوهیهک (60%) ی خالی بنکه تهندروستییهکانی گرتووته، بهجۆریک ئاراستهی بلاووبونهوهیان ههمان ئاراستهی فراون بوونی قهزاکه و بلاووبونهوهی دانیشتوانی وهرنهگرتوووه که ئهمهش کاری کردۆته سهر توانستی

وهزيفى خزمه‌تگوزارييه تهن‌دروستيبه‌كان كه ئهمه‌ش بووه‌ته هۆى ئه‌وه‌ى كه نه‌توانن ئه‌ركه‌كانيان به‌شيوه‌يه‌كى راست و دروست جيبه‌جى بكن. هه‌روه‌ها بنكه تهن‌دروستيبه‌كان به‌شيوه‌يه‌كى پلان بۆ دانراو به‌سه‌ر ناوچه‌ى ليكۆلینه‌وه‌كه‌دا بلاو نه‌بووه‌ته‌وه.

خشته‌ى (5) ئاراسته‌ى دابه‌شبوونى خزمه‌تگوزارييه تهن‌دروستيبه‌كان له‌قه‌زای ميترگه‌سور 2019

رېژه‌ى سه‌دى ژماره‌ى بنكه‌ژ تهن‌دروستيبه‌ژكاني ناو شيوه‌ه‌يلكه‌يبه‌كه		به‌ه‌اى تهن‌دروستيبه‌كانى ئاراسته‌ى دابه‌شبوون		
60	پله‌ى سوورانه‌وه	(م) 7 به‌ه‌اى	به‌ه‌اى X (م)	
		115	906	2220

سه‌رچاوه: بنكه‌ى زانباريه به‌ده‌سه‌هاتوووه‌كان له‌جيبه‌جيبكردنى ئاراسته‌ى دابه‌شبوون له‌چوارچيوه‌ى پرۆگرامى (ArcGis.v.10.6).

3-1-2 دوورى پيوانه‌يى (Standard Distance):

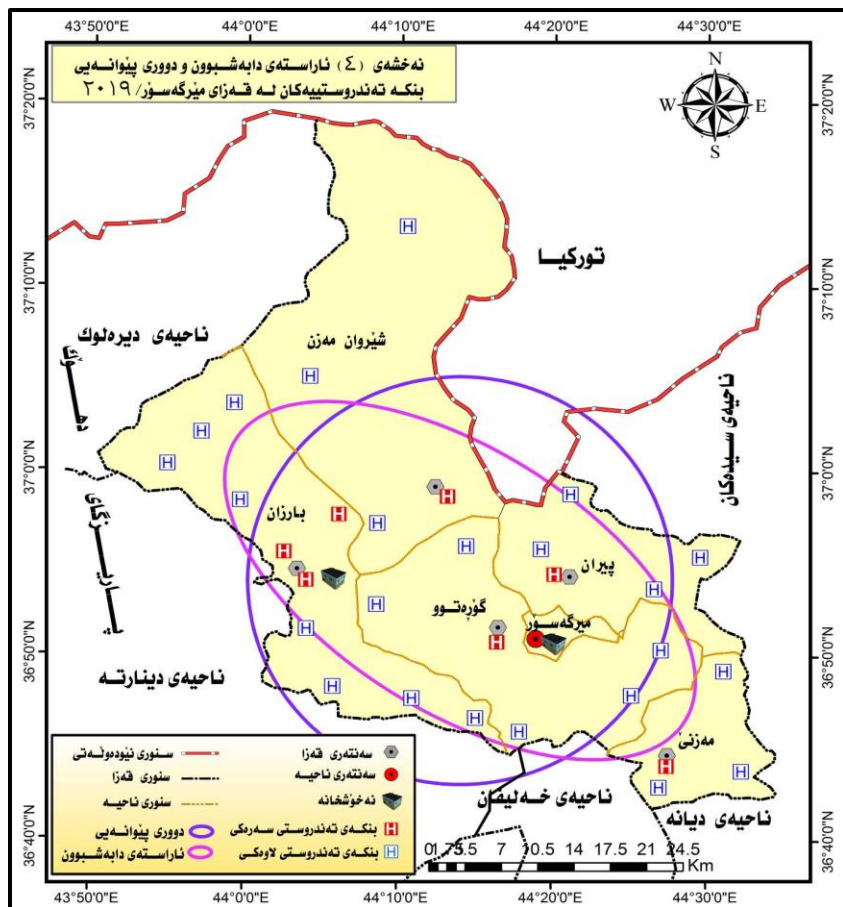
دوورى پيوانه‌يى يه‌كيكه له‌پيوه‌ره‌كاني گردبوونه‌وه و به‌كارده‌هينرئيت بۆ زانينى ماوه‌ى چرپوونه‌وه و بلاوبوونه‌وه‌ى ره‌گه‌زه‌كاني ديارده‌يه‌ك له‌يه‌كه رووبه‌ريكى دياريكراودا. ئهمه‌ش به‌پشتبه‌ستن به‌ماوه‌ى جياكه‌ره‌وه‌ى نيوان ره‌گه‌زه‌كاني ديارده‌كه و ناوه‌نده شوينيه‌كه‌يان، ده‌كرئيت له‌سه‌ر نه‌خشه بنوئينرئيت به‌كيشانى بازنه‌يه‌ك كه سه‌نته‌ره‌كه‌ى ناوه‌نده شوينيه‌كه‌يه‌تى، هه‌روه‌ها نيوه تيره‌كه‌شى يه‌كسانه به‌ دوورى پيوانه‌يى. له‌ راستيدا ئهم بازنه‌يه (68.27%) توخمه‌كاني ديارده‌كاني له‌خۆ گرتبوو ئه‌وه توخمه‌كاني ئه‌و ديارده‌يه به‌شيوه‌يه‌كى سروشتى دابه‌شبووه‌و جگه له‌مه‌ هه‌ر جۆره دابه‌شبوونيك ده‌كه‌ويته ژيئر كاريگه‌رى چه‌ند فاكته‌ريكى تره‌وه (عبدالله و حسن، 2008، ص 106).

دواى جيبه‌جى كردنى ته‌كنيكى دوورى پيوانه‌يى له‌ته‌كنيكى (Standard Distance) له‌ ژيئر هه‌ردوو ليستى (Measuring Geographic Distributions) و (Spatial Statistics Tools)، به‌شيوه‌يه‌كى يه‌ك به‌دواى يه‌كدا له‌ به‌نامه‌ى Arc Gis و جيبه‌جيبكردنى له‌سه‌ر خزمه‌تگوزارييه تهن‌دروستيبه‌كاني قه‌زای ميترگه‌سور وه‌ك له‌ خشته‌ى (6) و نه‌خشه‌ى (4) تيبينى ده‌كرئيت، خزمه‌تگوزارى بنكه تهن‌دروستيبه‌كان له‌ دابه‌شبوونيان به‌ده‌ورى ناوه‌نده شوينيه‌كاندا زياتر مه‌يليان به‌ره‌و دابه‌شبوونيكى نا سروشتى ده‌چيئت، شيوازيكى ليك نزيكى وه‌رگرتوو، هه‌روه‌ها دابه‌شبوونى خزمه‌تگوزارييه‌كان شيوه‌يه‌كى چرپى وه‌رنه‌گرتوو. به‌گويره‌ى ده‌رئه‌نجامى دوورى پيوانه‌يه‌كه‌يان، كه جياوازه له‌ رېژه‌ى سروشتيه‌وه، به‌جۆريك رېژه‌ى خزمه‌تگوزاريى بنكه تهن‌دروستيبه‌كان كه‌وتوونه‌ته ناو يه‌ك دوورى پيوانه‌يه‌وه برىتبيه له‌ (56.66)، هه‌روه‌ها دابه‌شبوونى شوينى خزمه‌تگوزارييه تهن‌دروستيبه‌كان له‌ قه‌زای ميترگه‌سور دا به‌لگه‌يه‌كى لاوازى پلاندانمان نيشان ده‌دات.

خشتهی (6) دهه نهنجامی دووری پیوانهیی له قهزای میرگه سوور دا سالی 2019

گزاره کان	دووری	پژوهی سهدی ئەو خزمه تگوزارییهی که وتونه ته ناو
قهزای میرگه سوو	پیوانهیی به متر	بازنه به کی به کسان به یه که دووری پیوانهیی %
	16873	56.66

سه رچاوه: بنکهی زانیاریه به دهه ستهاتوو دهکان له جیبه جیکردنی ناراستهیی دابه شیبون له چوارچێوهی پرۆگرامی (ArcGis.v.10.6)



کاری توێژهان: پشت بهستن به : حکومهتی ههریمی

کوردستان ، وهزارهتی تهندروستی، بهشی نامار، (2019)

4-1-2 هاوکۆلهکی نزیکی دراوسینهتی:

Average Nearest Neighbor

په یوهندی هاوسینهتی یه کیکه له گرنگترین ریگا نامارییهکان بۆ دۆزینهوهی سروشتی دابه شیبونی شوینی دیارده جوگرافییهکان، که دهکریت لهو ریگایهوه پلهی ریکی و ههرمهکی دیاردهکانی پێ بپیوریت له یه که رووبه ریکی دیاریکراودا، ئەمهش له میانهی شیکردنهوهی دووری راسته قینهی جیاکهروهه له نیوان رهگهزهکانی دیاردهکهو و ریزهی تیکراکهی بهرامبهر به تیکرایی دووری پینشبینکراوی نیوان دیاردهکان له شیوازی ههرمهکیدا (الصالح، 2000، ص 27)، نرخى ئەم پێوهره له نیوان (0)

بۆ (2.149)ه. به جۆریک نرخى (سفر) شیوازی کۆکراوهیی ئەنۆینی و (0.1 – 0.5) له یه که نزیکی نارپک، و (0.6 – 0.9) له یه که نزیکی به رهو ههرمهکی، و یه کی تهواو شیوازیکی ههرمهکی دهنۆینی. وه (1.1 – 1.9) شیوازیکی له یه که دوور، ههرهها (2 – 2.149) شیوازیکی رپک و پیک دهنۆینی (داود، 2000، ص 228)

دهکریت له میانهی له خشته (7)، و شیوهی (3) که شیوازی دابه شیبونی بنکه تهندروستییهکانی قهزای میرگه سوور دهنۆینن تیبینی ئەوه بکهین که نرخى پلهی پێوهری (Z-Score)، (6.7) بوو، که ئەم نرخهش دهکهوێته دهرهوهی پشتینهی ناچارى (Critical Value) (2.58) تا 2.58 واته که وتۆته ناوچهی پهسهند نهکراو، له بهر ئەوه گریمانهی بنه رپهتی

په تدهكهينهوه كه دهليت شيوازی دابه شبوونی بنكه تهنروسستییهکان شیوازیکی ههرمهکییه و دهرئه نجامی هوکاری ریکهوت بووه، بویه گریمانهی جیگرهوه قبول دهکین که دهلیت شیوازی دابه شبوونی بنكه تهنروسستییهکان شیوازیکی تایبته و ریکخواوه له ژیر کاریگری هوکاری دیاریکراو دایه و دووره له شیوازی ههرمهکی وه ئاستی باوه رپیکردن گریمانکه (0.01) به واتای (1 %) ئهگهری ههله بو قبول نهکردنی راستی گریمانکه هیه ههروهها نرخی بههای شیکردنهوهی په یوهندی هاوسنییهتی گهیشته (1.64) ئه مهش به لگهیه له سه ر ئه وهی که وا شیوازی دابه شبوونه که یان شیوازیکی له یهک دووره، هوکاره کeshی بهنده به وهی که به شیک له م بنكه تهنروسستییهکان پیوستیان به پسیورییه جیاوازهکانی یه کتری هیه بو چاره سه رکردنی نه خوشهکان له لایهک وله لایهکی تر کاریگری ده بیت له سه ر دابه زینی ئاستی کارایی وه زیفی ئه م بنكه تهنروسستییهکان له جیبه جیکردنی پیشکه شکردنی ئه رکه کانیان.

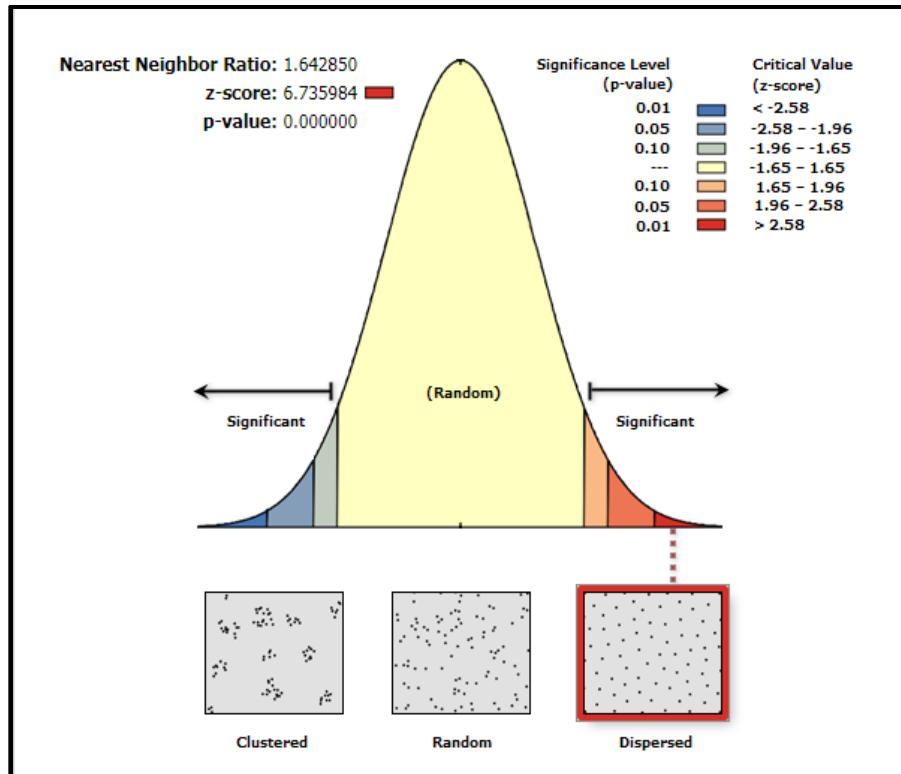
خشتهی (7)

دهرئه نجامی په یوهندی هاوسنییهتی بنكه تهنروسستییهکان له قهزای میرگه سوور سالی 2019.

شيوه‌ی دابه شبوونی دامه‌زراوه‌کان	بار	ئاستی باوه ر پیکراو Signification level	به‌های پيوه‌ندی Z_score	به‌های پيوه‌ندی هاوسنییهتی
شیوازیکی له یهک دوور	په سه‌ند نه‌کراو	0.01	6.7	1.64

سه‌رچاوه: بنكه‌ی زانیاریه به دهسه‌تاتوه‌کان له جیبه جیکردنی په یوهندی هاوسنییهتی له چوارچیوهی پروگرامی (ArcGis.v.10.6).

شيوه‌ی (3) دهرئه نجامی په یوهندی هاوسنییهتی بنكه تهنروسستییهکان له قهزای میرگه سوور سالی 2019.



کاری توێژهران: پشت بهستن به : خشتهی ژماره (V)

باسی سێیه م: هه لسه نگاندنی توانستی وه زیفی خزمه تگوزاری ته ندروستی له ناوچهی لیکۆلینه وه:

هه لسه نگاندنی توانستی خزمه تگوزارییه ته ندروستییه کان هۆکاریکه بۆ ده رخستنی توانای خزمه تگوزارییه ته ندروستییه کان له هه ر ناوچه یه کدا، هه روه ها ده بیته مایه ی به رچاو و رونی بۆ به رپرسان، ئایا خزمه تگوزارییه کان له چ ئاستیکدایه. به جۆریک بنه مایه کی سه ره کییه له کاتی پلانداناندا به مه به ستی ده رخستنی توانستی خزمه تگوزارییه کان که پیشکەشی دانیشتون ده کریت.

1-1-3 پێوهری وه زیفی:

توێژینه وه زانستییه کان به مه به ستی پێوانه کردنی توانستی خزمه تگوزارییه ته ندروستییه کان پێوهری جیاواز به کار ده هینن، و ئیمه ش له م به شه ی لیکۆلینه وه که مان پێوهری وه زیفیمان په پره و کردوه به مه به ستی هه لسه نگاندنی توانستی ئه م خزمه تگوزارییه.

1- پيوهری ژماره‌ی دانیشتون بو پزیشک:

یه‌کێکه له پيوهره‌کانی پيوانه‌کردنی ئاستی خزمه‌تگوزارییه ته‌ندروستییه‌کان که ده‌کریت به‌کاری بهینین وه‌کو پيوهریکی زانستی بو دیاری کردنی پیشکه‌شکردنی خزمه‌تگوزاری بو دانیشتوانی یه‌که کارگیریه‌کانی قه‌زاکه.

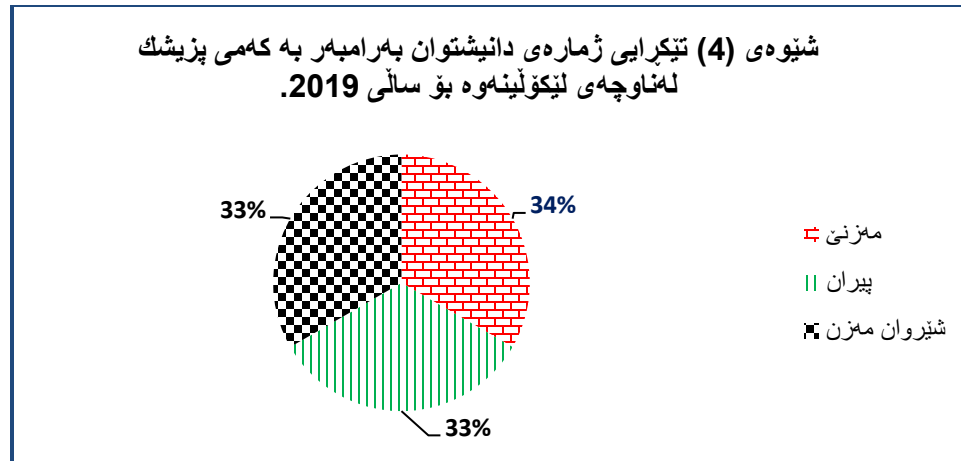
ئهم خزمه‌تگوزارییه به‌پیی پيوهری عیراقی بو ههر (1000) که‌س له دانیشتون (1) پزیشک دیاری کراوه ((صفر، 2015، ص322)). له کاتی به‌راوورکردنی تیکرایی ژماره‌ی دانیشتوانی قه‌زای خه‌بات بو ههر پزیشکیک. به‌گویره‌ی پيوهری عیراقی، له خسته (8) و شیوه‌ی (4) ده‌خه‌ینه ڤوو.

خسته‌ی (8) تیکرایی ژماره‌ی دانیشتون به‌رامبه‌ر به پزیشک له‌ناوچه‌ی لیکۆلینه‌وه بو سالی 2019.

یه‌که کارگیریه‌کان	ژ. دانیشتون	ژماره‌ی پزیشک	تیکرایی دانیشتون/ پزیشک	که‌می پزیشک (النقص)
ناوه‌ندی قه‌زا (میرگه‌سوور)	1656	25	66	-
گوره‌توو	12993	7	1856	6
بارزان	22114	38	581	-
مه‌زنی	7445	7	1063	1
پیران	9154	8	1144	1
شیروان مه‌زن	5071	6	845	1
گشتی	58433	91	642	9

کاری توێژه‌ران : پشت به‌ستن به خسته‌ی ژماره (3).

به‌سه‌نجدان له خسته‌ی سه‌ره‌وه تیبینی ئه‌وه ده‌کریت که‌وا ناوچه‌ی لیکۆلینه‌وه هه‌ژاره له ڤووی ژماره‌ی پزیشکی پيوست به‌مه‌به‌ستی پیشکه‌ش کردنی خزمه‌تگوزاری گونجاو و شایسته به دانیشتوانی قه‌زاکه، به‌جۆریک پيوستیان به (9) پزیشکی تر هه‌یه به پیی پيوهری عیراقی. هه‌روه‌ها له ڤووی پيوهری ناوبراو شایستهرین ناحیه، ناحیه‌ی ناوه‌ندی قه‌زایه به‌گویره‌ی پيوهر (66) که‌سه بو پزیشکیکه، نزمترین ناحیه‌ی گوره‌توو که‌وا (1865) که‌سه، هه‌ریه‌که له‌ناحیه‌کانی مه‌زنی و پیران یه‌که له‌دوای یه‌که دین له‌دوای ناحیه‌ی گوره‌توو. به‌سه‌نج دان به پيوهری دانیشتون بو پزیشک له‌سه‌ر ئاستی ناحیه و قه‌زادا ناوچه‌ی لیکۆلینه‌وه ناریکی زور پيوه دیاره هوکاري ئهم ناریکیه، ده‌گه‌ریته‌وه بو جی به‌جی نه‌کردنی پيوهره‌کانی به‌کارهاتوو.



سه‌رچاوه: خشتهی (8).

2- پێوهی ژمارهی په‌رستار بۆ پزیشک:

پێوهی په‌رستیار بۆ پزیشک، به هۆکاریکی گرنگ و بنه‌رتهی داده‌نریت، له خزمه‌تگوزاریی ته‌ندروستی، به‌گۆیرهی پێوهی جیهانی (3) په‌رستیار به‌رامبهه (1) پزیشکه (الدیمی، 2009، ص 157)، به‌گۆیرهی پێوهی عێراقی (4) په‌رستیار بۆ هه‌ر پزیشکیکه، (صفر، 2015، ص 459) خشتهی (9) وشێوهی (5).

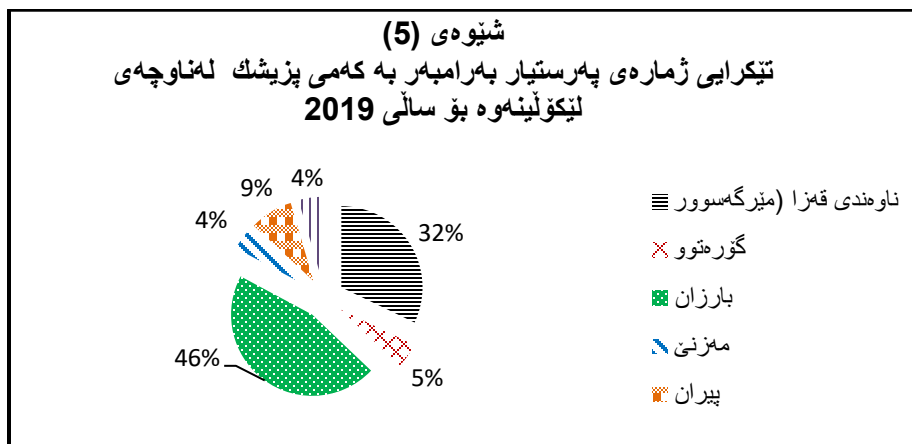
خشتهی (9)

تیکراییی ژمارهی په‌رستیار به‌رامبهه به‌پزیشک له ناوچهی لیکۆلینهوه بۆ سالی 2019

په‌رستیار	کهمی (النقص)	په‌رستیار/ پزیشک	ژمارهی په‌رستیار	ژمارهی پزیشک	یه‌که کارگێرییه‌کان
	71	1.1	29	25	ناوه‌ندی قه‌زا (مێرگه‌سوور)
	11	2.4	17	7	گۆره‌توو
	101	1.3	51	38	بارزان
	9	2.7	19	7	مەزنی
	19	1.6	13	8	پیران
	10	2.3	14	6	شێروان مەزن
	221	1.5	143	91	گشتی

کاری توێژه‌ران : پشت به‌ستن به‌ خشتهی ژماره (3).

له خشتهی سهروهه بۆمان دهردهكهوئیت كه كه م وكوپیههکی بهرچاو ههیه له دابهشبوونی په رستیارهكان به سه ر بنكه ته ندروستیههكان و نه خووشخانهكانی قهزاکه، گشت یه که کارگیریهکانی قهزاکه ژماره ی په رستیاران که مه به راوورد به تیکرای ژماره ی په رستیاران بۆ هه ر دکتوریک، یه که کارگیریهکانی ناوچه که به پپی ژماره ی دکتورهکانی پیوستیان به په رستیار ههیه، به جوړیک ناحیه ی بارزان (101) که می په رستیار ی ههیه هه ریه که له ناحیهکانی مه زنی و شیروان مه زن یه که له دوای یه که (9 – 10) په رستیاران ههیه هه روه ها به پپی پیوه ری عیراقی یه که کارگیریهکانی قهزاکه پیوستی به (221) په رستیار ی تر ههیه به پپی ژماره ی پزیشکهکانی قهزاکه.



سه رچاوه: خشته ی (9).

3- پیوه ری خاوه ن پیشه ی ته ندروستی بۆ پزیشک:

خاوه ن پیشه ته ندروستیههكان به شیک ی گرنگی که رتی ته ندروستین و رۆلی به رچاویان ههیه له پیشکه شکر دنی خزمه تگوزاری ته ندروستی بۆ دانیش توان. جیگای ئاماژهیه پیوه ره نیو خوویههكان هه ر (3) سی خاوه ن پیشه ی ته ندروستی بۆ هه ر پزیشکیک داناوه (سلمان، 2007، ص 273)، خشته ی (10) و شیوه ی (6).

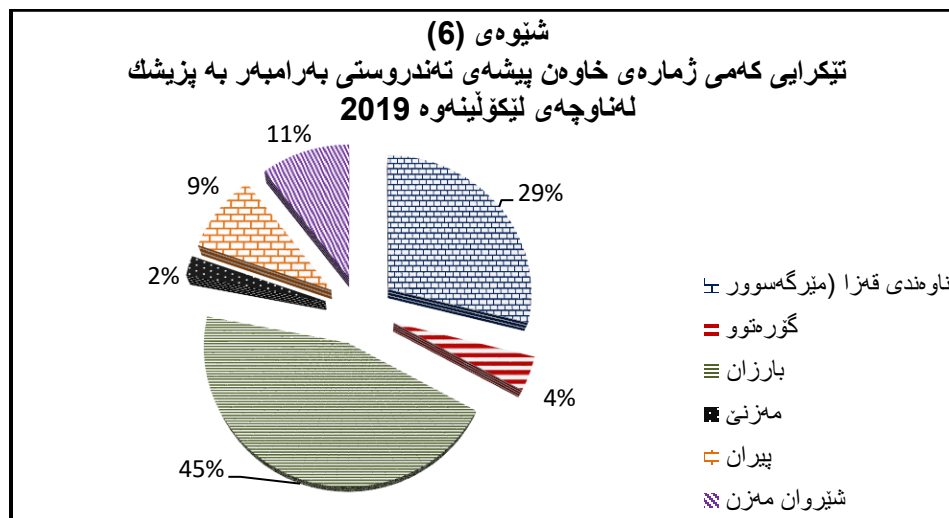
خشته ی (10) تیکرای ژماره ی خاوه ن پیشه ی ته ندروستی به رامبه ر به پزیشک له ناوچه ی لیکۆلینه وه 2019

یه که کارگیریههکان	ژماره ی پزیشک	ژماره ی خاوه ن پیشه ی ته ندروستی	خاوه ن پیشه ی / ته ندروستی پزیشک	که می خاوه ن پیشه ی پزیشک (النقص)
ناوهندی قهزا (میزگه سور)	25	25	1	50
گۆرتوو	7	14	2	7
بارزان	38	39	1	78
مه زنی	7	17	2.4	4

16	1	8	8	پيران
18	1.5	9	6	شېروان مەزن
166	1.2	112	91	گشتى

كارى توێژهران : پشت بەستن بە خشتەى ژمارە (3).

بەسەپركردنى خشتەى سەرەوه نا ھاوسەنگىيەكى بەرچاوههيه له دابه‌شبوونى خاوهن پيشه تەندروستىيەكان له يەكە كارگيرىيەكان قەزاکە، بەجۆرىك ناحیەكانى ناوهندى قەزا و بارزان و پيران تىكرایى خاوهن پيشهى تەندروستى بۆ پزىشك تەنها (1)، تىكرای گشتى خاوهن پيشه تەندروستىيەكان له سەر ئاستى يەكە كارگيرىيەكانى قەزاکە بە پىي ژماره‌ى پزىشكەكان و بەپىي پىوه‌رى كار پىكراوه له عىراق (1.2) خاوهن پيشه‌ى تەندروستىيە، ئەمەش كەمتره له پىوه‌رى ديارى كراوه. يەكە كارگيرىيەكان ناوچه‌كە پىويستيان بە (166) خاوهن پيشه‌ى تەندروستى تر ههيه به پىي ژماره‌ى دكتور له يەكە كارگيرىيەكان بەجۆرىك ناحیەى بارزان (78) و ناوهندى قەزا (50) ههريه‌كە له ناحیەكانى شىروان مەزن و پيرانه كه يەك له‌دواى يەك (18-16) خاوهن پيشه‌ى تەندروستىيە. له‌وه‌ى سەرەوه ئەوه‌مان بۆ روون دەبیت‌وه به‌گویره‌ى پىوه‌رى به‌كارهاتوو ناوچه‌ى لىكۆلینه‌وه له‌سەر ئاستى ناحیە و قەزادا نارىكیه‌كى زۆرى تیدا به‌دى ده‌كریت، كه ئەمەش رهنگانە و كارىگەر له‌سەر توانستى خزمه‌تگوزارى تەندروستى دروست ده‌كات، كه نه‌توانن به‌شيوه‌يه‌كى باش و رىكوپىك چاودىرى نه‌خوشه‌كان بكهن. ناوچه‌ى لىكۆلینه‌وه پىويستى به‌ زيادکردنى فه‌رمانبه‌رى خاوهن پيشه‌ى تەندروستى ههيه له داموده‌زگا تەندروستىيەكاندا.



سەرچاوه: خشتەى (10).

3- پێوهری دانیشتوان بۆ دەرمانخانە:

دەرمانخانەکان بەشیکی گرنگی خزمەتگوزاری تەندروستین لە ڕینگەیهوه داودەرمانی پێویست بۆ نەخۆش دابین دەکریت. بە پێی پێوهەرە نیوخۆییەکان هەر دەرمانخانەیهک بۆ (20000) ((الکببسی، 2009، ص79). کەس لە دانیشتوان دیاری کراوه. جیگای ئاماژەیه ناوچهی لیکۆلینهوه (10) دەرمانخانە لە خۆ دەگریت، خشتهی (11) وشپوهی (7).

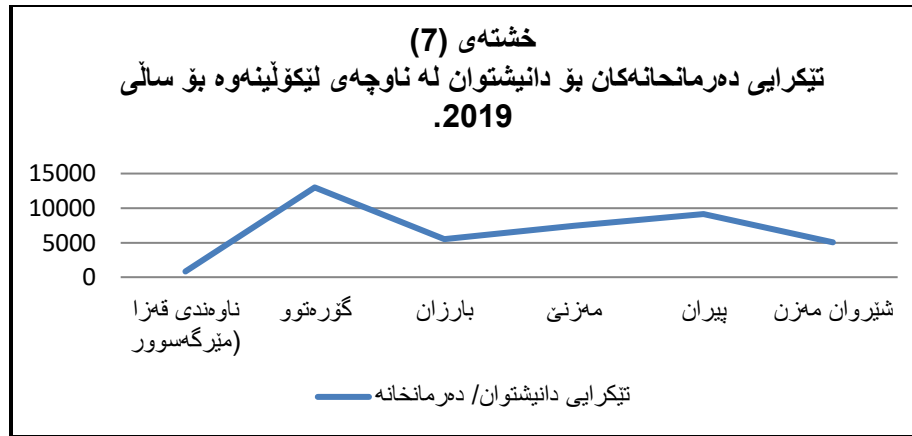
خشتهی (11)

تیکرایی دەرمانخانەکان بۆ دانیشتوان لە ناوچهی لیکۆلینهوه بۆ سالی 2019.

یەکه کارگیریهکان	ژ. دانیشتوان	ژ. دەرمانخانە	تیکرایی دەرمانخانە / دانیشتوان
ناوهندی قەزا (میرگەسور)	1656	2	828
گۆرەتوو	12993	1	12993
بارزان	22114	4	5528
مەزنی	7445	1	7445
پیران	9154	1	9154
شیروان مەزن	5071	1	5071
گشتی	58433	10	5843

کاری توێژەران: پست بەستن بە خشتهی ژماره (3).

بەسەیرکردنی خشتهی سەرەوه تیبینی دەکریت کەوا یەکه کارگیریهکانی ناوچهکە، لەرووی پێوهری ناوبراو گونجاون، بەجۆریک ناحیهی سەنتەری قەزا (2) دەرمانخانە هیه تیکرایی بەرامبەر دانیشتوان بۆ دەرمانخانە (828) هەریهکه لەناحیهکانی گۆرەتوو و مەزنی و پیران و شیروان مەزن (1) دەرمانخانە، ناهاوسەنگیهکی ئاشکرا هیه له دابه‌شبوونی دەرمانخانەکان لە ناحیهکانی قەزاکە، بە شپوهیهک لە ناحیهی گۆرەتوو (6) بنکه له خۆ دەگریت و (1) دەرمانخانە هیه هەر هه‌وه‌ها هەر دەرمانخانەیهک به تیکرا خزمه‌تی (5843) کەس له قەزاکە ده‌کات. بە شپوهیهک گشتی تیکرایی ژماره‌ی دانیشتوان بۆ دەرمانخانە گونجاوه له ناوچهی لیکۆلینهوه.



سهرچاوه: خشتهی (11).

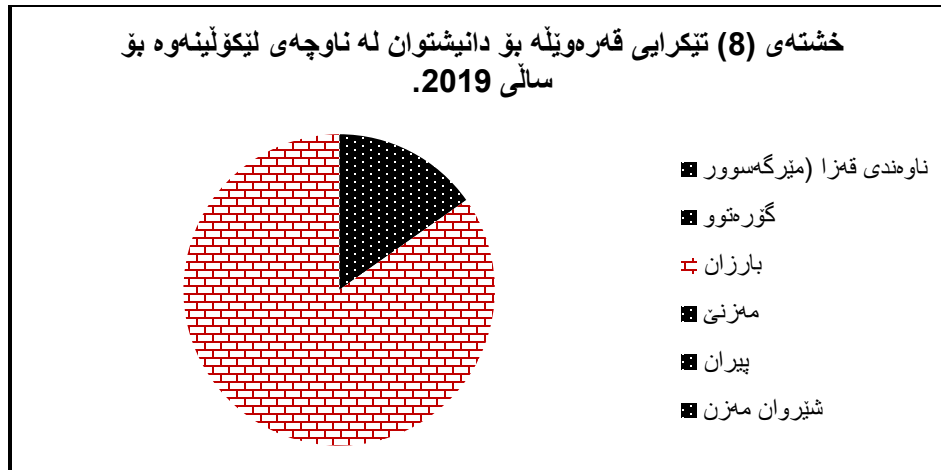
5- پێوهری دانیشتون بۆ قهرهویله:

پێوهری دانیشتون بۆ قهرهویله به پێوهریکی گرنگ دادهنریت، پاژهی قهرهویله ریبهریکی گرنگه بۆ پێوانهکردنی ئاتی خزمهتگوزارییه پزیشکییهکان لهههر دامهزراوهیهکی تهنروستیدا و گوراویکه جووری خزمهتگوزارییه پزیشکی و تهنروستیهکان و قهبارهیان پێ دیاریدهکریت، له پێشهکهشکردنی خزمهتگوزارییهکی گونجاو بۆ دانیشتون، به پشت بهستن به پێوهری عیراقی، که له لایهن وهزارهتی تهنروستی دانراوه، یهک قهرهویله بۆ (200) کهسه. (وزاره التخطیط، 1977، ص56). خشتهی (12) وشیهی (8).

خشتهی (12) تیکرایي قهرهویله بۆ دانیشتون له ناوچهی لیکۆلینهوه بۆ سالی 2019.

یهکه کارگیریهکان	ژ. دانیشتون	ژ. قهرهویله	تیکرایي دانیشتون / قهرهویله
ناوهندی قهزا (میرگهسور)	1656	25	66
گۆرهتوو	12993	-	-
بارزان	22114	60	368
مەزنی	7445	-	-
پیران	9154	-	-
شیروان مەزن	5071	-	-
گشتی	58433	85	687

کاری توێژهان : پشت بهستن به خشتهی ژماره (3).



سه‌رچاوه: خشتهی (12).

به‌سه‌رنجدان له خشتهی سه‌ره‌وه تیبی ده‌کریت که‌وا ناوچهی لیکۆلینه‌وه به‌گویره‌ی پیوه‌ری ناوبراو له‌سه‌ر ئاستی ناحیه‌ و‌قه‌زادا، که‌م و‌کو‌ریه‌کی زۆر به‌دی ده‌کریت به‌جو‌ریک له‌سه‌ر ئاستی ناحیه‌دا ناحیه‌ی (بارزان) که‌مترین ئاستی تو‌مار کردووه، که‌ بو‌یه‌ک قه‌ره‌ویله به‌رامبه‌ر (368)، که‌سه. سو‌ودمه‌نترین ناحیه‌ش، ناحیه‌ی (ناوه‌ندی قه‌زایه)، که‌ بو‌یه‌ک قه‌ره‌ویله (66) که‌سه. هه‌روه‌ها له‌سه‌ر ئاستی قه‌زادا. ناوچه‌ی لیکۆلینه‌وه به‌گویره‌ی پیوه‌ری عیراقی زۆر شایسته‌ نییه، چونکه‌ بو‌یه‌ک قه‌ره‌ویله (687) که‌سه. به‌مه‌ش ناهاوسه‌نگی به‌ده‌رده‌که‌ویت له‌نیوان ژماره‌ی دانیشتون و ژماره‌ی قه‌ره‌ویله‌کانی نه‌خۆشخانه‌کاندا که‌ کاردانه‌وه‌ی خراپی هه‌یه له‌سه‌ر ئاستی پیشکه‌شکردنی خزمه‌تگوزارییه ته‌ندروستییه‌کان بو‌ دانیشتوانی قه‌زاکه. هه‌ر بو‌یه؛ ناوچه‌ی لیکۆلینه‌وه پیویستی به‌ زیادکردنی ژماره‌ی قه‌ره‌ویله هه‌یه بو‌ ئه‌وه‌ی خزمه‌تگوزاری ته‌ندروستی به‌شێوه‌یه‌کی ته‌ندروست پیشکه‌ش به‌ دانیشتون.

2-2 ناسۆی داها‌تووی خزمه‌تگوزارییه ته‌ندروستییه‌کان له له‌قه‌زای میزگه‌سور:

ئه‌نجامدانی هه‌ر لیکۆلینه‌وه‌یه‌ک هه‌ولیکه‌ بو‌ دیاریکردنی خزمه‌تگوزارییه‌کان که‌ پیویسته له‌ داها‌توودا پیشکه‌شی کۆمه‌لگا بکری، هه‌روه‌ها گرنگیه‌کی گه‌وره‌ی هه‌یه له‌ بو‌اره‌کانی پلاندانان و په‌ره‌پیدانی خزمه‌تگوزاری، که‌ ئامانج لێ پرکردنه‌وه‌ی پیداویستی دانیشتوانه، که‌ ئه‌ویش پیویستی به‌ پلاندانانی خزمه‌تگوزاری ته‌ندروستی هه‌یه، تا‌کو بتوانیت چاره‌سه‌ر بو‌ گرفته‌کانی داها‌توو بدۆزیته‌وه

ئامانجی سه‌ره‌کیش بریتییه له: زانیی پیداویستییه‌کانی خزمه‌تگوزارییه ته‌ندروستییه‌کانی ناوچه‌ی لیکۆلینه‌وه بو‌ سالی بنه‌رته (2019)، تا سالی ئامانج (2040)، له‌م ته‌وه‌رده‌دا تو‌یژه‌ران پشتیان به‌ هه‌لسه‌نگاندنی ئه‌م پیداویستییه به‌ستوووه، که‌ له ژیر کاریگه‌ری ئاماژه‌کانی دانیشتون ها‌توته‌کایه‌وه

له پروانگه‌ی ئەم راستیه‌وه بۆ مه‌زنده‌کردنی قه‌باره‌ی دانیشتوانی له‌قه‌زای میترگه‌سووردا له داهاتوودا پشت ده‌به‌ستین به زیادبوونی سالانه‌ی دانیشتوان، به‌گوێره‌ی داواکارییه‌کانی ئامانجی لیکۆلینه‌وه‌که، و پشت به‌ستن به زیاده‌ی سالانه‌ی دانیشتوان، که له ماوه‌ی سالانی (2009 – 2019)، دا ریژه‌که‌ی گه‌یشتووه‌ته (3.6). ئەمه‌ش مه‌زنده‌ ده‌کریت، تا سالی (2040) ژماره‌ی دانیشتوان له شاره‌که‌دا بگاته (122790)، که‌س، خشته‌ی (13)، ئەو زیادبوونه‌ی ژماره‌ی دانیشتوان پیویستی به خزمه‌تگوزاری ته‌ندروستی گه‌وره‌ ده‌بیت له داهاتوودا، به‌شیوه‌یه‌ک داواکارییه‌کانی دانیشتوان دابین بکات که به‌رده‌وام له زیادبووندایه.

خشته‌ی (13) مه‌زنده‌کردنی ژماره‌ی دانیشتوانی له‌قه‌زای میترگه‌سوور بۆ سالی (2019 – 2040)

سال	ژماره‌ی دانیشتوان	سال	ژماره‌ی دانیشتوان
2019	58433	2032	92533
2020	60536	2033	95864
2021	62715	2034	99315
2022	64972	2035	102890
2023	67311	2036	106594
2024	69734	2037	110431
2025	72244	2038	114406
2026	74844	2039	118524
2027	77538	2040	122790
2028	80329	-	-
2029	83220	-	-
2030	86215	-	-
2031	89318	-	-

کاری توێژه‌ران: پشت به‌ستن به جیبه‌جی کردنی هاوکیشه‌ی به‌دوا یه‌کهاتنی ئەندازه‌یی له‌سه‌ر ژماره‌ی دانیشتوانی بۆ سالی (2019) و ریژه‌ی زیادبوونه سالانه‌که‌ی.

بۆ دیاریکردنی ژماره‌ی دانیشتوانی قه‌زای میترگه‌سوور بۆ سالی (2019) تاوه‌کو سالی (2040) پشتمان به‌ستوه به هاوکیشه‌ی به‌دوا یه‌کهاتنی ئەندازه‌یی به گوێره‌ی ئەم هاوکیشه‌یه‌ی خواره‌وه:

$$P_n = P_o (1 + r/100)^n$$

P_n : ژماره‌ی دانیشتوانی سالی مه‌به‌ست. 2040

P_o : ژماره‌ی دانیشتوان سالی بنه‌ره‌ت. 2019

r : درێژی ماوه‌ی نیوان سالی بنه‌ره‌ت و سالی مه‌به‌ست. (2009–2019) ریژه‌که‌ی (3.6%).

n : ریژه‌ی زیادبوونی نیوان ساله‌کان تا سالی مه‌به‌ست. (21). (ابوعینایه، 1986ص560).

بۆ مهزنده كردنى پيداويستيهكانى قهزاي ميترگهسوور بۆ خزمهتگوزارييه تهنروسستيهكان پشت دهبهستين به پيوهرهكانى پلاندانان، كه بهكاردههينريت بۆ بونيئاتنانى خزمهتگوزارييهكان بهشيوهيهك : توانا و شوينى و وهزيفيهكانيان بگونجيت لهگهڵ داواكاريهكانى دانىشتواندا.

پيداويستى بۆ نهخوشخانهكان بهگويرهى پيوهرى دانىشتوان (20000) كهس بۆ هر (نهخوشخانهيهكى ناوهندى)يه، به سهرنجان له خستهى (10)، پيداويستيهكانى داهاتوو له قهزاي ميترگهسوور اتايدا خراوته روو، بهگويرهى پلانى سالى(2040)، (6) نهخوشخانهى پيوسته

بهگويرهى پيوهرى دانىشتوان بۆ بنكهى تهنروستى (10000) كهس بۆ هر بنكهيهكى (تهنروستى) يه، به گويرهى پلانى سالى (2040) (12) بنكهى تهنروستى پيوسته.

ژمارهى دانىشتوان به شيوهيهكى بهردهوام زياد دهكات ، ئەم زياد بوونهش پيوستى به ژمارهى پزىشك دهبيت بۆ چارهسهرى كردنى نهخوشهكان به گويرهى پيوهرى عيراقى (1000)، كهس بۆ هر پزىشك دانراوه) پزىشكه و بهگويرهى پلانى ناوبراو ناوچهى ليكولينهوه پيوستى به (122) پزىشك ههيه.

سهبارت به ژمارهى پهستيار كهوا پهيوهنديهكى راستهوخوى به پزىشكهوه ههيه له كارى خزمهتگوزارى تهنروستدا تهواوكهرى يهكترن، به گويرهى وهزارهتى تهنروستى (4) پهستيار بۆ هر پزىشككه، سهبارت به ناوچهى ليكولينهوه بهگويرهى پلانى سالى (2040) (488) پهستيارى پيوسته.

سهبارت به قهرويله كه له نهخوشخانهكاندا بوونى ههيه پهيوهنديهكى بههيزى به دانىشتوانهوه ههيه، بهگويرهى پيوهرى عيراقى (200) كهس بۆ هر قهرويلهيهك دانراوه، قهزاي خهبات دا بۆ سالى (2040) (613) قهرويلهى پيوسته، . خستهى (14)

خستهى (14) خزمهتگوزارى تهنروستى پيوست بۆ سالى ئامانج ۲۰۴۰

كارى

ژمارهى دانىشتوان مهزندهكردن 2040	ژمارهى نهخوشخانه ناوهندى له كوتايى هر قوناغيك	ژمارهى بنكهى تهنروستى له كوتايى هر قوناغيك	ژمارهى پزىشك له كوتايى هر قوناغيك	ژمارهى پهستيارداواكار له كوتايى هر قوناغيك	ژمارهى قهرويله داواكار له كوتايى قوناغيك
122790	6	12	122	488	613

تويژهر به پشت بهستن به خستهى (13)

دەرئەنجام:**له كۆتایی توێژینهوهكه ئهو دەرئەنجامانهی خوارهوه دهخهینهروو:**

1- پيشكهشكردى گونجاوترين خزمهتگوزارى تهنڊروستى يهكئىكه له گرنگترين پيوهرهكانى پهرهپيدان، ئهويش بهنده به پيکهاتهی خزمهتگوزارییهكه، وناوچهی لیکۆلینهوه له پرووی خزمهتگوزاری تهنڊروستى پيک دیت له (2) نهخوشخانه و (30) بنكهی تهنڊروستى و(91) پزیشگی گشتی و پسروری تایبهتی و(143) پهستیاری و (112) خاوهن پيشهی تهنڊروستى، كه بهسهر تهواى نهخوشخانه وبنكه تهنڊروستیهکاندا دابهشبوونه، ههروهها (10) دهرمانخانه و (10) تاقیگه له خو دهگریت. جیگای ئاماژهیه ئهم پيکهاتهیه توانای پيشكesh كردنى شياوترين خزمهتگوزارى نيهه بو دانیشتوانی قهزاکه.

2- بهچینهجیکردنی پيوهرهكانى شيكردنهوهی شوینجیهتی له بهرنامهكانى سستى زانیارییه جوگرافییهكان ArcGIS v.10,6. دهركهوت كه ناوهندی شوینجیهتی له قهزاکه دهكهوئته باكووری سهنتهري گورهتوو، وئاراستهی دابهشبوونی خزمهتگوزارییه تهنڊروستیهكان شیوهی هیلکهیی (115) یه وناگونجیت لهگهله فراوانبوونی دانیشتوانی قهزاکه ئهمهش نهڕینییه، و دووری پيوانهی ناسروشتیه به تهززی لیک نزیك (56.66%)، ئهمهش به خالی لاوازی پلاندانان ههژماردهكریت، وهاوكۆلكهی نزیکی(دراوسنیهتی) له شیوازی لیکوووره (باری پهسهندنهكراو- 1.64)، وبری Z = 6.7score بوو. ئهمانهش بهلگهن لهسهر نارپکی له دابهشبوونی بنكه تهنڊروستیهكان و پزیشك وکارمهاندانی تهنڊروستى له قهزاکه.

3- ناوچهی لیکۆلینهوه ههژاره له پرووی ژمارهی پزیشکی پيوست بهمهبهستی پيشكesh كردنى خزمهتگوزاری گونجاو و شایسته به دانیشتوانی قهزاکه، بهجۆریک پيوستیان به (9) پزیشکی تر ههیه به پي پيوهری عیراقی. ههروهها له پرووی پيوهری ناوبراو شایستهترین ناحیه، ناحیهی ناوهندی قهزایه بهگویرهی پيوهر (66) كهسه بو پزیشکیكه، نزمترین ناحیهی گورهتوو كهوا (1865) كهسه.

4- ناهاوسهنگیهکی بهرچاوهیه له دابهشبوونی خاوهن پيشه تهنڊروستیهكان له یهكه کارگیرییهكان قهزاکه، بهجۆریک ناحیهكانی ناوهندی قهزا و بارزان و پیران تیکرای خاوهن پيشهی تهنڊروستى بو پزیشك تهنها (1)، تیکرای گشتی خاوهن پيشه تهنڊروستیهكان له سهر ئاستی یهكه کارگیرییهكانی قهزاکه به پي ژمارهی پزیشكەكان و به پي پيوهری کار پیکراو له عیراق (1.2) خاوهن پيشهی تهنڊروستیه، ئهمهش كه متره له پيوهری دیاری کراو.

5- مه زهنده کردنی ژماره‌ی دانیشتون له ناوچه‌ی لیکۆلینه‌وه بو سالی (2040)، ژماره‌ی دانیشتوانی گه‌یشتوته (122790) کهس، ئەم ژماره‌یه پێویستی بو (6) نه‌خۆشخانه و (12) بنکه‌ی تهن‌دروستی، (122) پزیشک، (488) په‌رستیار، (613) قه‌ره‌ویله‌یه.

راسپاردەکان:

به پشت به‌ستن به دهرئه‌نجامی لیکۆلینه‌وه‌که توێژینه‌وه‌که ئەم راسپاردانه ده‌خاته روو:-

1- دروست کردنی نه‌خۆشخانه‌یه‌کی سه‌رده‌میانه به‌مه‌به‌ستی پێشکه‌شکردنی شیاوترین خزمه‌تگوزاری تهن‌دروستی بو دانیشتوانی قه‌زاکه.

2- دامه‌زراندنی کارمه‌ندی تهن‌دروستی به‌گوێهره‌ی پێویستی بنکه‌کانی قه‌زاکه بو پرکردنه‌وه‌ی ئەو بو‌شاییه‌ی که‌وا له که‌رتی خزمه‌تگوزاری تهن‌دروستی به‌دی ده‌کریت.

3- له‌به‌رچاو گرتنی ژماره‌و و چ‌ری دانیشتوان و ئاراسته‌ی فراوان بوونی رووبه‌ری قه‌زاکه له کاتی بونیاتنانی خزمه‌تگوزاریه‌ تهن‌دروستییه‌کاندا.

4- دروست کردنی بنکه‌یه‌کی داتا و زانیاری وورد و گشتگیر سه‌باره‌ت به بنکه‌کان و پزیشک و کارمه‌ندانی تهن‌دروستی، سه‌ره‌پای ئەنجامدانی سه‌رژمیری دانیشتوان به مه‌به‌ستی پێشکه‌ش کردنی گونجاوترین خزمه‌تگوزاری تهن‌دروستی به پێی ژماره‌ی دانیشتوانی یه‌که کارگیریه‌کانی قه‌زاکه.

Spatial Analysis of Health Services in the District of Mergasur

Fatimah Qader Mustafa

Department of Geography, College of Humanities, Raparin University, Rania, Kurdistan Region, Iraq.

E-mail: fatma.qadr@uor.edu.krd

Hoshmand Jawhar Abbas

Department of Social Sciences, College of Basic Education, Salahaddin University, Erbil, Kurdistan Region, Iraq.

E-mail: hoshmand.abbas@su.edu.krd

Sanger Ahmed Hussein

Department of Social Sciences, College of College of Basic Education, Salahaddin University, Erbil, Kurdistan Region, Iraq.

E-mail: Sanger.hussein@su.edu.krd

Abstract:

Health services are a group of preventive services that, if applied, avoid individuals contracting many diseases, including proper nutrition, comprehensive periodic medical examination, prevention of infectious diseases, safety, first aid, body care and maintenance for disabled and normal individuals, provision of prosthetic devices and tools for persons with disabilities and treatment services, and health services are considered One of the concerns that countries give a lot of their care and attention due to their great impact on caring for human health, caring for them and preserving them, and working to create their experiences and positive influence on their habits, behavior and information so that the level of their health and performance can be raised in many levels that are closely related to their health and the preservation of their bodies, It is also considered one of the important community services in the city and the district, because it provides basic medical services that the residents of this district need, and most cities, including the study area, face a number of problems

and challenges, represented in the poor distribution of public services in general and health in particular, as well as their centralization Cities and non-observance of planning standards in To Distribute it in line with the population increase, urbanization, and the needs of the population from these services. Therefore, the importance of the study and its goal to study the health situation in the district of Mergasur and measure its efficiency in relation to the requirements of the population was evident through the results of the study that there is a clear lack in the volume and distribution of services provided to the population of the district in the district center Mergasur, and this lack of its existence, but also the result of the failure of the planning vision and the absence of future plans that take into account the increase in the size of the population of the district through the natural growth of the judiciary.

Key words: Special Clinics, Distance Standard, Spatial Mean, and Direction of Distribution.

سه چاوه كان:

حكومه تي هه رييمى كوردستان (2019)، وهزاره تي تهندروستى، به ريوه به رايه تي گشتى تهندروستى هه وليتر به شى ئامار، داتاي بلاونه كراوه.

حكومه تي هه رييمى كوردستان (2019)، وهزاره تي تهندروستى، هه وليتر به شى ئامار، داتاي بلاونه كراوه.

حكومه تي هه رييمى كوردستان (2019)، وهزاره تي پلان دانان، دهسته ئامارى هه رييم، به شى ئامار، داتاي بلاونه كراوه.

ابو عيانة، محمد فتحي (1986)، جغرافيه السكان، دار النهضة العربية للطباعة والنشر، بيروت.

الخير، صفوح (2000)، الجغرافية موضوعها و مناهاجها و اهدافها، دار الفكر، دمشق.

الجمهورية العراقية (1977)، وزارة التخطيط، هيئة التخطيط الاقليمي، قسم الاسكان والسمتوطنات البشرية، اسس ومعايير مباتى الخدمات العامة، بغداد.

الجميلى، رياض كاظم سلمان (2007)، كفاءة التوزيع المكانى للخدمات المجتمعية 0 التعليمية و الصحية و الترفيهية) في مدينة كربلاء، اطروحة دكتوراة، كلية تربية

(ابن رشد) جامعة بغداد، بغداد.

داود، جمعة محمد (2012)، اسس التحليل المكانى في اطار نظم المعلومات الجغرافية، مكة المكرمة، المملكة العربية السعودية.

داود، جمعة محمد (2014)، الجيوماتكس علم المعلومات الارضية، مكة المكرمة، المملكة العربية السعودية.

السماك، محمد ازهر (2011)، علي عبد العزاوى، البحث الجغرافى بين المنهجية التخصصية و الاساليب الكمية و تقنيات المعلومات المعاصرة، دار اليازورى للنشر

والطبع، ط1، عمان، الاردن.

الشافعي، شريف فتحي (2008)، الدليل العلمى لادارة نظم المعلومات الجغرافية GIS، باستخدام مجموعة برمجيات Arc Gis Desktop دار الكتب العلمية للنشر و

التوزيع، القاهرة.

الصالح، ناصر عبدالله، محمد محمود السرياني (2000)، الجغرافيا الكمية والاحصائية- اسس وتطبيقات بالاساليب الحاسوب الحديثة، مكتبة العبيكان، ط1، الرياض.

صفر، زين العابدين علي (2015)، تخطيط المدن اسس ومفاهيم وتطبيقات، ط1، دار الوضاح للنشر، بغداد.

صفر، زين العابدين علي (2015)، جغرافية المدن، ط1، دار الوضاح للنشر، بغداد.

عبدالرحمن، ريدار نبيل (2014)، التحليل المكاني و الوظيفي للخدمات الصحية في محافظة دهوك، رسالة ماجستير (غير منشورة)، سكول الاداب، جامعة دهوك،

دهوك.

عبدالله، نشوان شكري، حسن، مزكين محمد (2008)، تحليل الخصائص المكانية والوظيفية لوحداث الورش الصناعية في مدينة دهوك باستخدام ال(GIS)، مجلة جامعة

دهوك، المجلد 11، العدد(2).

الكبيسي، احمد محمد جهاد دليمي(2009)، كفاءة التوزيع المكاني لمراكز الصحية العامة في مدينة الفوجة باستخدام نظم المعلومات الجغرافية GIS، رسالة

ماجستير،(غير منشورة)، كلية الاداب، جامعة الانبار.

الدليمي، خلف حسين علي(2009)، تخطيط الخدمات المجتمعية و البنية التحتية اسس-معايير-تقنيات ، ط1، دار الصفاء للنشر و التوزيع ، عمان.