

# کارهگری بهرزی و نزمی پرووی زهوی و یهکه جیۆمۆرفۆلۆجیهکان له سهراوان بوونی شاری سهیدسادق به

## بهکارهینانی سیستی زانیاریه جوگرافیهکان

نۆمید همه باقی همه امین

بهشی جوگرافیا ، کۆلیژی پهروهردی زانسته مرۆفایه تیهکان ، زانکۆی سلیمانی، سلیمانی، ههریمی کوردستان - عیراق

نیمهیل: [Omed.ameen@univsul.edu.iq](mailto:Omed.ameen@univsul.edu.iq)

کاوه جبار رحمان

بهشی جوگرافیا ، کۆلیژی ئاداب ، زانکۆی صلاح الدین، ههولێر، ههریمی کوردستان- عیراق

نیمهیل: [kawa.bashury@gmail.com](mailto:kawa.bashury@gmail.com)

### پوخته:

له م توێژینه وهیه باس له خستنه پرووی کارهگری بهرزی و نزمی پرووی زهوی و یهکه جیۆمۆرفۆلۆجیهکان له سهراوان بوونی شاری سهیدسادق کراوه له نیوان سالانی (۱۹۶۵-۲۰۱۹) له گهڵ شیکارکردنی کارهگری پلهی لیژی و شیوهکانی پرووی زهوی له سهراوان بوونی شارهکه و دیاریکردنی هۆکارهکانی فراوان بوونی شارهکه بهو ئاراستانه به پشت بهستن به نهخشهیی فراوان بوونی شاری سهیدسادق و وینهی ئاسمانی وهرگیراو له مانگی دهستکردی (Nasa-G dem version) له سایتی (USGS) و نمونهی بهرزی و نزمی ژمارهیی (DEM) بهوردیبینی (۳۰) ی ناوچهی توێژینه وه، له کۆتایدا توێژینه وه که گهشتووه ته چهند دهههه نجامیک له وانه شیوهکانی پرووی زهوی ئاراستهیی فراوان بوونی شارهکه یان دیاریکردوو، شارهکه شیوهی نزیك له ئهستیرهیی وهرگرتوو و زۆرتین فراوان بوونی شار له سهراوان یه که ی پیدمینی نیشه نییه به هۆی ئاسانی دروستکردنی یه کهکانی نیشه جی بوون و گه یاندنی خزمهتگوزاری له سهری .

کلپه وشه: فراوان بوون ، شار ، یه که ی جیۆمۆرفۆلۆجی

**پیشهکی:**

شاری سهیدسادق یه کیکه له قهزاکانی پارێزگای سلیمانی و له ئیستادا گهشهکردن و فراوان بوونیکى گهورهى بهخۆوه دیوه ئهوهش بۆ چهند خهسلهت و تاییهتیهندیهکی سروشتی و مرۆیی دهگهپریتهوه که له شارهکهدا ههیه ، ئهم تاییهتیهندیانه کاریگهری ههبووه لهسهه مۆرفۆلۆجیا و قوناغهکانی گهشهکردن و فراوان بوونی شارهکه ، فراوان بوون و گهشهکردنی شارهکه بهیهک ئاراسته نهبووه بهلکو بهپیی قوناغهکانی فراوان بوونی جیاوازی ههبووه له رۆبهرو شوینی زهوی تهرخانکراو بۆ سنوری شارهوانی ئهوهش بههۆی ئهوه تاییهتیهندیانهی له شیوهکانی رۆوی زهوی و خهسلهته سروشتیهکانی شارهکهدا ههبووه.

**هۆکاری ههلبژاردنی بابتهی توێژینهوه:**

۱- نهبوونی توێژینهوهی ووردی زانستی دهربارهی فراوان بوونی شاری سهیدسادق.

۲- فراوان بوونی شاری سهیدسادق بهشیوهیهکی بهرچاوو زیادبوونی ژمارهی دانیشتوانی و نهبوونی ماستهڕپلان بۆ فراوان بوونی شارهکهو بهربهستهکانی بهردهم فراوان بوونی .

۳- نهبوونی نهخشههێ بهرزى و نزمى و جیۆمۆرفۆلۆجی تاییهت به سنوری ناوچهی توێژینهوه.

**گرتی توێژینهوه:**

فراوان بوونی خیرای شاری سهیدسادق بهشیوهی ئاسۆیی و بهکارهینانی زهویه کشتوکالیهکانی کهناری شارهکه بهمهبهستی نیشتهجیپوون و زیادبوونی ژمارهی دانیشتوان و بهرزبوونهوهی نرخى زهوی پیویستی به ئهجامدانی توێژینهوهی زانستی و لیکۆلینهوهی ورد ههیه بهمهبهستی دهست بهسهرداگرتهی ئاراستههێ فراوان بوون و شیوازی فراوان بوونی شارهکه . بۆ ئهمهش ئهجامدانی توێژینهوهیهک له بواری بهرزى و نزمى و جیۆمۆرفۆلۆجیا دهتوانییت یارمهتیدهر بیته بۆ دانانی پلانیکی زانستی و دیاریکردنی ئاراستههێ فراوان بوونی شارو هۆکاره کارتیکه رهکانی .

**گريمانه‌ی تويزينه‌وه:**

گريمانه‌ی تويزينه‌وه‌که له چه‌ند خالێک سه‌رچاوه ده‌گریت ، که ئه‌مانه‌ن.

۱ – ئاراسته و شيوه‌ی فراوان بوونی شاری سه‌یدسادق که وتۆته ژیر کاریگه‌ری به‌رزی و نزمی و یه‌که جیۆمۆرفۆلۆجیه‌کانی شاره‌که.

۲ – په‌یوه‌ندی به‌هێز هه‌یه له نێوان فراوان بوونی شاری سه‌یدسادق له‌گه‌ل به‌رزی و نزمی پووی زه‌وی و یه‌که جیۆمۆرفۆلۆجیه سه‌ره‌کیه‌کان که شاره‌که‌ی له‌سه‌ر بونیات نراوه.

**گرنگی تويزينه‌وه:**

۱ – نه‌بوونی تويزينه‌وه‌ی ووردو زانستی له‌سه‌ر شاری سه‌یدسادق.

۲ – فراوان بووی شاره‌که پێویستی به‌پلان ده‌بیت ، ئه‌مه‌ش نایه‌ته‌ دی به‌بج ئه‌نجامدانی تويزينه‌وه‌ی زانستی که دواتر ده‌بیت به‌نمیه‌ک بۆ دانانی پڕ و شوینی گونجاو بۆ ئاراسته‌کردنی فراوان بوونی شاره‌که.

**ئامانجی تويزينه‌وه:**

۱ – دۆزینه‌وه‌ی په‌یوه‌ندی له نێوان فراوان بوونی شاری سه‌یدسادق له‌گه‌ل به‌رزی و نزمی پووی زه‌وی و یه‌که جیۆمۆرفۆلۆجیه سه‌ره‌کیه‌کانی شاره‌که.

۲ – دروستکردنی نه‌خشه‌ی جیۆمۆرفۆلۆجی و به‌رزی و نزمی بۆ شاره‌که.

۳- دیاریکردنی ئاراسته‌ی فراوان بوونی شاری سه‌یدسادق.

**داتا و که‌ره‌سته‌کان:**

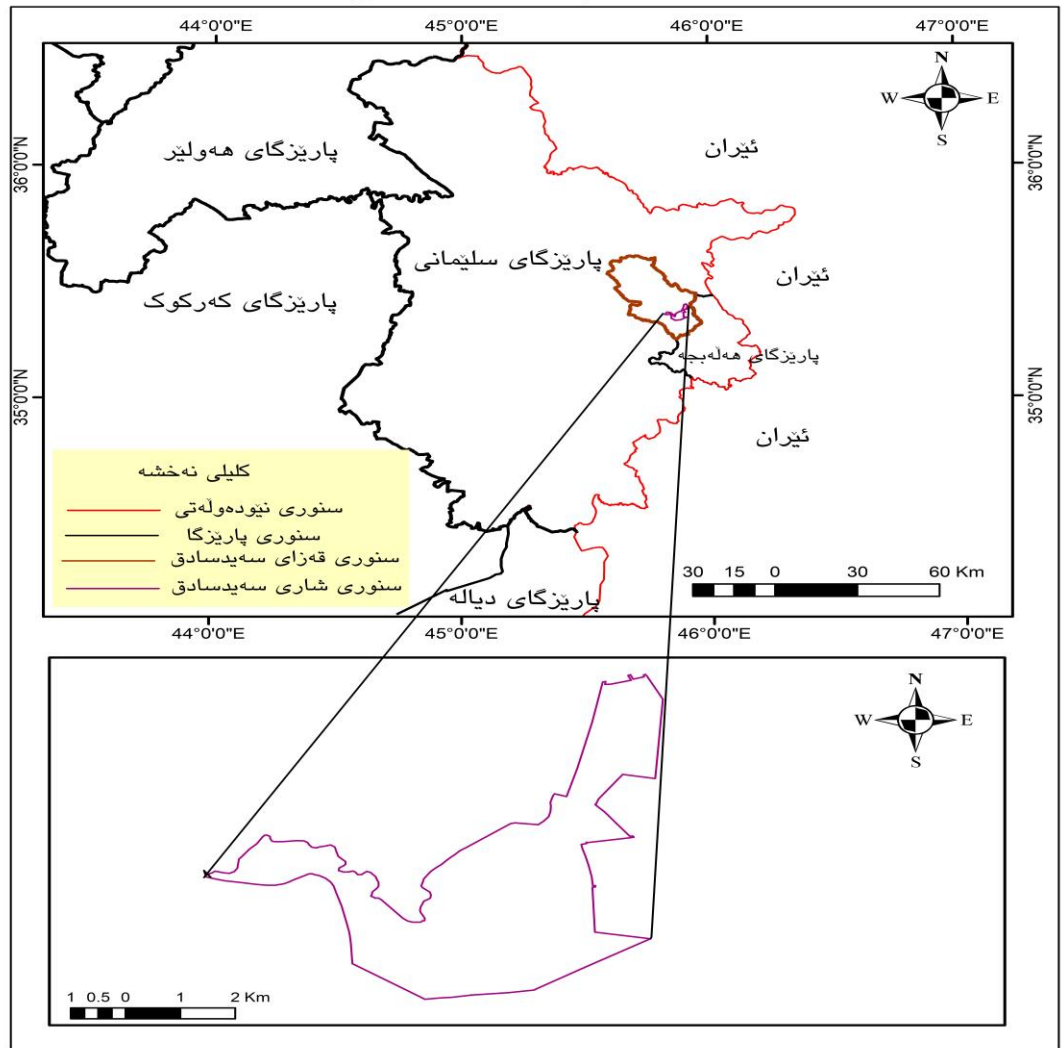
- نه‌خشه‌ی جیۆلۆجی عێراق به‌ پێوه‌ری ۱:۱۰۰۰۰۰۰ له‌ ساڵی ۱۹۹۳.
- نه‌خشه‌ی به‌رزی و نزمی به‌ پشت به‌ستن به‌ ( داتای به‌رزی و نزمی ژماره‌یی DEM – 25m ) وه‌رگیراوه له مانگی ده‌ستکردی ( NASA – G dem version 2 ) له‌سایتی ( USGS ) ئه‌مریکی بۆ ساڵی ( ۲۰۱۱ ).
- وینه‌ی ئاسمانی وه‌رگیراوه له مانگی ده‌ستکردی ( NASA ) له‌ سایتی ( USGS ) ئه‌مریکی به‌ ووردبینی ( Resolution 2m ) بۆ ساڵی ( ۲۰۱۹ ).

- ديارى كردنى سنورى ناوچهى توپژينهوهو قوناغهكانى فراوان بوونى شارهكه به پشت بهستن نهخشهى شارهوانى سهيدسادق .  
 - دروستكردنى نهخشهى جيومورفولوجى و دابهش كردنى ناوچهكه به سهر يهكه جيومورفولوجيهكانى به پيى سيستمى ( ITC ) هولهندى ( ١٩٧٠ ).

### ناساندنى ناوچهى توپژينهوه:

شارى سهيدسادق ناوهندى قهزاي سهيدسادقهو يهكيك لهقهزاکانى پاريزگاي سليمانى و دهكهويته بهشى خورههلاتى پاريزگاکه له نيوان بازنهكانى پانى(  $35^{\circ}22'22,626''N - 35^{\circ}20'36,554''N$  ) باکور، هيلهكانى دريژى ( $45^{\circ}53'10,247''E - 45^{\circ}50'19,327''E$ ) روزههلات وهك له نهخشهى ( ١ ) دا خراوهتهروو ، له سالى (٢٠١٩)دا رويبهرى شارهكه دهگاته ( ٢١ كم ). ژمارهى دانشتوانى شارى سهيدسادق دهگاته (٥٩٠٠٠ كهس). (١) له رويى جيولوجيهوه ههلكهوتوو له سهر پيکهاتهى پهروانه ليههيهكان و نيشتهنى لافاوکرد كه نيشتووى سهردهمى كريتاسين (٢) سروشتى بهرزى و نزمى له شارهكه و دهوروبهرى سروشتيكي ئالوزهو ئاستى بهرزى له نيوان ( ٤٩ - ٦٦٦ م ) له سهر ئاستى رويى دهريا ، له رويى پلهكانى ليژى جياوازيهكى زور دهبينريت له بهشه جياجياكانى شارهكهدا ئهمهش كاريگهري ههيه له سهر ئاراستهوفراوان بوونى شارهكه ، تايبهتمهندى خاكى ناوچهكه پيکهاتوو له جوړى خاكى كهستهنائى قول و خاكى كهستهنائى تهنگ. (٣) له رويى ئاووههواوه دهكهويته ههريمي ئاووههواى دهرياي ناوهراست و ئاووههواكهى له جوړى (CS). (٤) تيكراى بارانى سالانه (٥١٣,٣ ملم) ، له رويى پلهى گهرميهوه جياوازي بهرچاو بهدى دهكریت له نيوان مانگهكانى سال ، نزمترین پلهى گهرمى تۆمار كراو دهكهويته مانگى كانونى دووهم و دهگاته (٣,٦ ° س)، بهرزترین پلهى گهرمى دهكهويته مانگى تهموزو دهگاته (٤٢,٦ ° س) و تيكراى پلهى گهرمى سالانهى (٢٠,٩ ° س) به پيى داتاي تۆماركراو بۆماوهى سالانى ( ٢٠٠٠ - ٢٠١٨ ). (٥) رويبارى چهقان دادهنريت به سهركيترين لق له تورهكانى له بهر رۆشتنى ئاوى سهر زهوى له شارهكهدا به شيوهيهك شارهكه دهكات به دوو بهش له ناوهراستهوه به دريژايى (٥,٨ كم) به سهنتهري شارهكهدا تپيهردهبيت له باكورهوه به ئاراستهى باشور.

نەخشەى ( ١ ) شوینى جوگرافى شارى سەیدصادق بەگوێرەى قەزای سەیدصادق و پارێزگای سلیمانی



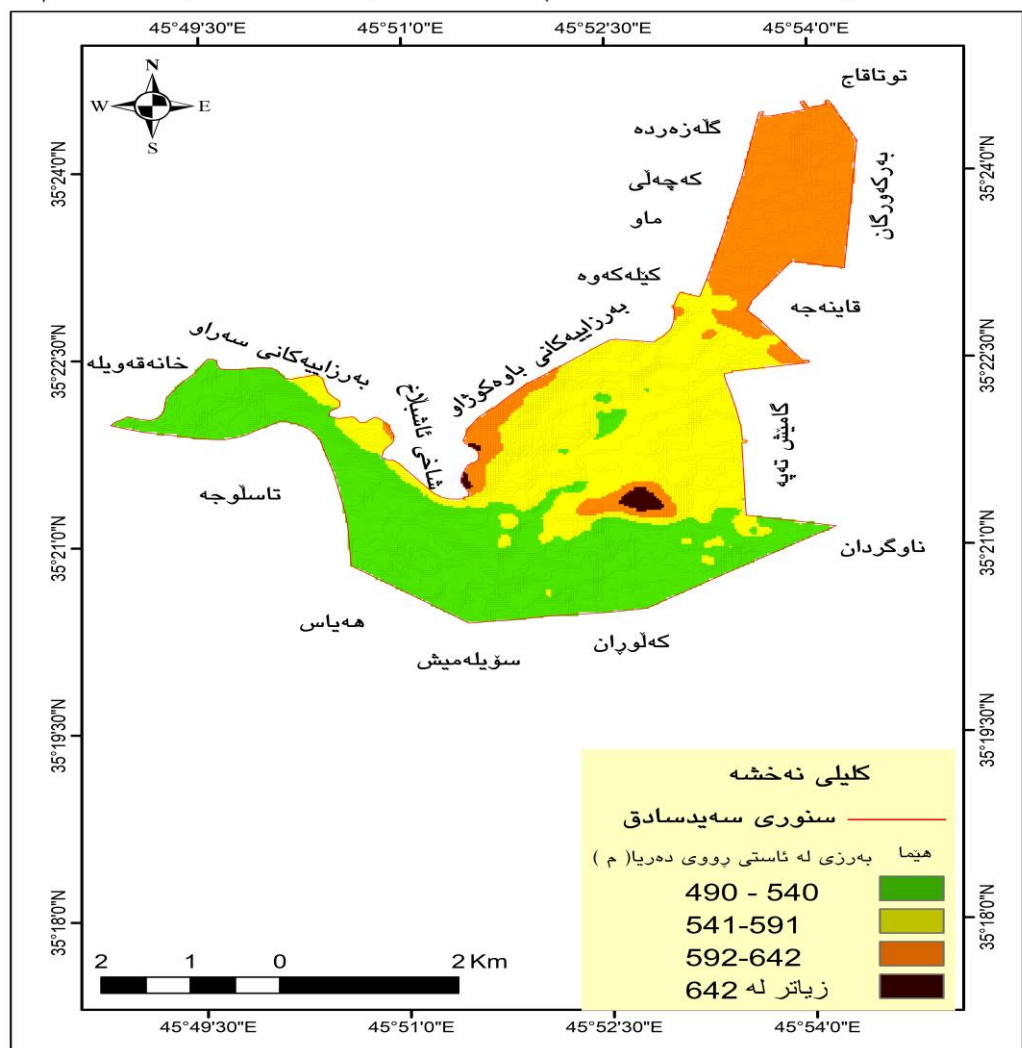
## رینگای کارکردن:

بۆ دەست نیشانکردنى پهيوەندى هەریهکه له بهرزى و نزمى پروى زهوى و یهکه جیۆمۆرفۆلۆجیهکانى ناوچهى توێژینهوه به فراوان بوونى شارهکه ، توێژینهوهکه پشتى به ستووه به کۆمهلیک تهوهرى زانستى بهم شیوهیهى خوارهوه:

## تهوهري يهكهم :دياريكردني بهرزي و نزمي پوهي ليزي پوهي زهوي ناوچهي تويزينهوه:

جياوازي له بهرزي و نزمي و پلهي ليزي پوهي زهوي ناوچهكهدا ههيه بهجوريك كاردهكاته سهرفراوان بوون و گهشهكردني شاري سهيدساق ، ئهوناوچانهي بهرزيان لهئاستي پوهي دهريا كه متره و ليزي پوهي زهويان كه متره گونجاوترن بو چالاكيه مرويبهكان بهراورد به ناوچه بهرزو ليزهكان . جياوازي بهرزي و نزمي له ئاستي پوهي دهريا له ناوچهي تويزينهوهدا دهگاته (176م) وهك له نهخشهي (2)دا خراوتهپوو.

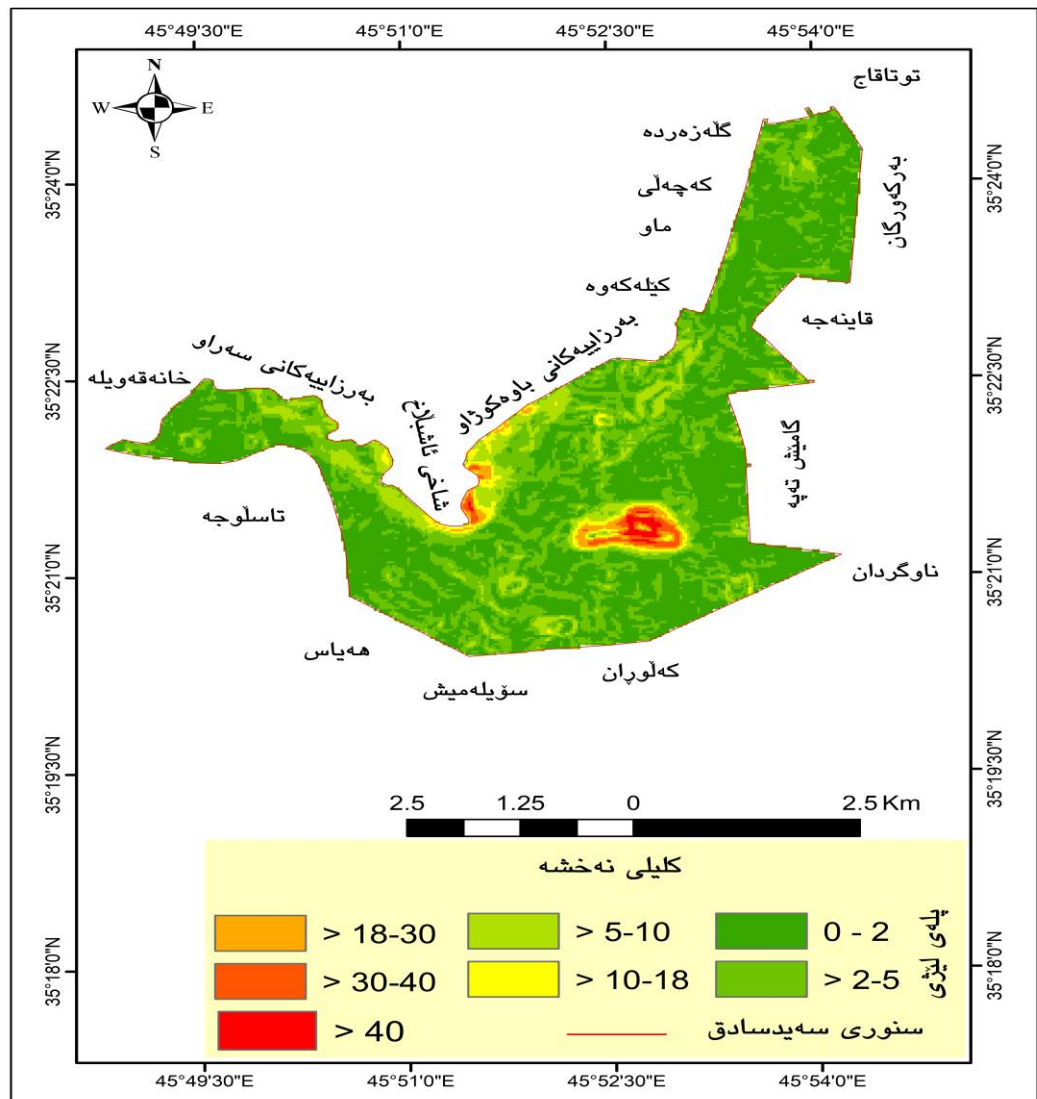
نهخشهي (2) بهرزي و نزمي پوهي زهوي شاري سهيدساق (م)



سهرچاوه : له كاري تويزهران به پشت بهستن به موديلي بهرزي و نزمي ناوچهي ليكولينهوه به وردبيني ( 30 م ) و بهكارهيتاني بهرنامهي ( Arc GIS 10.0 )

له ههمان كاتدا جياوازي ههيه له پله كاني ليژي روي زهوي شاره كه دا و به پي پۆلينكردي (يۆنگ) (6) (به پي پۆلينكردي يۆنگ روي زهوي دابه شكاراوه بۆ كهوت پله له روي ليژيه وه له نيوان (سفر بۆ زياتر له 40) و به پشت بهستن به مۆديلي به رزي و نزمي روي زهوي ناوچهي توژينه وه به وردبيني (30 م) ، ناوچه كه دابه ش دهكرت بۆ چهند پشتينه يه كي ليژي وهك له نه خشه ي (3) دا خراوه ته روي ئه مهش كاريگه ري ههيه له سه ر ئاراسته ي فراوان بووني شارو دروستكردي يه كه كاني نيشته جييون و گه ياندي خزمه تگوزاريه كان .

### نه خشه ي ( 3 ) پله ي ليژي له شاري سه يدساق

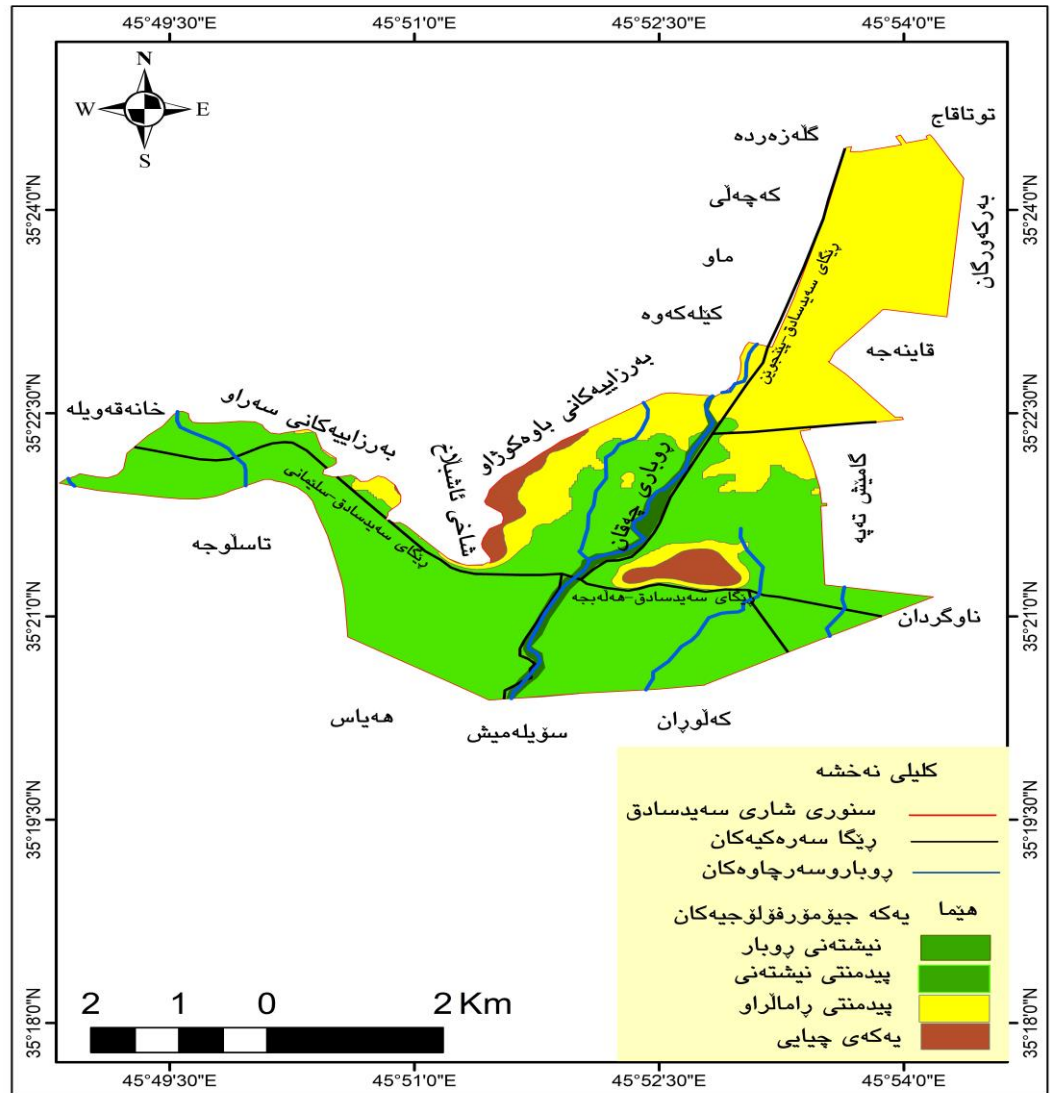


سه رچاوه : له كاري توژهران به پشت بهستن به مۆديلي به رزي و نزمي ناوچه ي ليكۆلينه وه به وردبيني ( 30 م ) و به كارهيتاني به رنامه ي ( Arc GIS 10.0 )





نهخشه‌ی ( ٤ ) دابه‌شبوونی جوگرافی یه‌که جیۆمۆرفۆلۆجیه‌کان له  
شاری سه‌یدسادق



سه‌رچاوه له‌کاری توێژه‌ران به پشت به‌ستن به سیستمی (ITC) هۆله‌ندی و  
به‌کارهێنانی به‌رنامه‌ی (Arc GIS 10.0)

به پشت به‌ستن به ( نه‌خشه‌ی - ٤ ) و ( خسته‌ی - ١ ) ده‌توانریت باس له یه‌که جیۆمۆرفۆلۆجیه‌کانی شاری  
سه‌یدسادق بکړیت به‌م شیوه‌یه :

**۱- يه‌كه‌ی چيايي (Mountain Unit) :**

پووبه‌ری ئەم يه‌كه‌يه (۷۳۵، ۲ كم) و به ريزه‌ی ( ۳،۵ % ) به‌شداری ده‌كات له پيکهينانی پووبه‌ری شاره‌که ، ده‌که‌ويته به‌شه‌کانی باکورو باکوری خۆرئاوا(شاخی ئاشبلاخ) و به‌شی خۆرهلالات (شاخی سه‌يدسادق) ، پله‌ی ليژي ئەم يه‌كه‌يه زياتره له ( ۳۰ ) ° ده‌بيت.

**۲ – يه‌كه‌ی پيدمئتي دامائراو (Pediment) :**

پووبه‌ری ئەم يه‌كه‌يه ( ۷، ۱۱۹ كم ۲ ) و به ريزه‌ی ( ۳۳،۹ % ) به‌شداری ده‌كات له پيکهينانی پووبه‌ری شاره‌که ، ده‌که‌ويته به‌شه‌کانی باکورو باکوری خۆرهلالات و خۆرهلالاتی شاره‌که به‌شی خواره‌وه‌ی يه‌كه‌ی چيايي ، پله‌ی ليژي ئەم يه‌كه‌يه له نيوان ( ۳۰ - ۱۰ ) ° ده‌بيت.

**۳ – يه‌كه‌ی پيدمئتي نيشته‌ني (Pediment) :**

پووبه‌ری ئەم يه‌كه‌يه ( ۱۲، ۶ كم ۲ ) و به ريزه‌ی ( ۶۰ % ) به‌شداری ده‌كات له پيکهينانی پووبه‌ری شاره‌که ، ده‌که‌ويته به‌شه‌کانی باشورو باشوری خۆرهلالات و باشوری خۆرئاواو ناوه‌راستی شاره‌که ، به‌مه‌ش ده‌رده‌که‌ويت ئەم يه‌كه‌يه زۆرتري يه‌كه‌ی نيشته‌جی بوون و دامه‌زراوه مروپيه‌کانی تری له‌سه‌ر بونيانراوه‌و پله‌ی ليژيه‌که‌ی له نيوان ( ۱۰ - ۰ ) °.

**۴ – يه‌كه‌ی نيشته‌نی پووبار (Flood plain) :**

پووبه‌ری ئەم يه‌كه‌يه ( ۰، ۵۴۶ كم ۲ ) و به ريزه‌ی ( ۲، ۶ % ) به‌شداری ده‌كات له پيکهينانی پووبه‌ری شاره‌که ، ده‌که‌ويته به‌شه‌کانی ناوه‌راستی شاره‌که و له هه‌ردوو ته‌نيشتی پووباری ( چه‌قان ) ، له‌گه‌ل ئه‌وه‌ش له‌کاتی ئيستادا قه‌راغی پووباره‌که به‌کۆنکریت دروست کراوه به‌ دريژي ( ۲، ۱ كم ) بۆ هه‌رلايه‌کی له‌ناوه‌ندی شاری سه‌يدسادقا ( وينه‌ی ۱ - ) ، دروستکردنی ئەم ديواره‌ ئه‌گه‌ری دروست بوونی لافاو که‌م ده‌کاته‌وه له‌هه‌مان کاتدا دروست بوونی يه‌كه‌ی نيشته‌نی پووباری له شاره‌که که‌م ده‌کاته‌وه ، به‌لام ژماره‌يه‌کی زۆر باله‌خانه‌و خانوو شويني بازرگانی له‌ته‌نيشتی پووباره‌که و له‌سه‌ر يه‌كه‌ی نيشته‌نی پووبار دروستکراون .

وینه‌ی ( ۱ )

دروستکردنی دیواری کۆنکریتی له ته‌نیشتی پوباری چهقان



ئهم وینه‌یه له به‌رواری ۲۰/۱۹/۲۰ گیراوه

**ته‌وه‌ری سییهم : شیکاری په‌یوه‌ندی به‌رزی و نزمی پووی زه‌وی و یه‌که جیۆمۆرفۆلۆجیه‌کانی ناوچه‌ی توێژینه‌وه به فراوان**

### بوونی شاری سه‌یدسادق

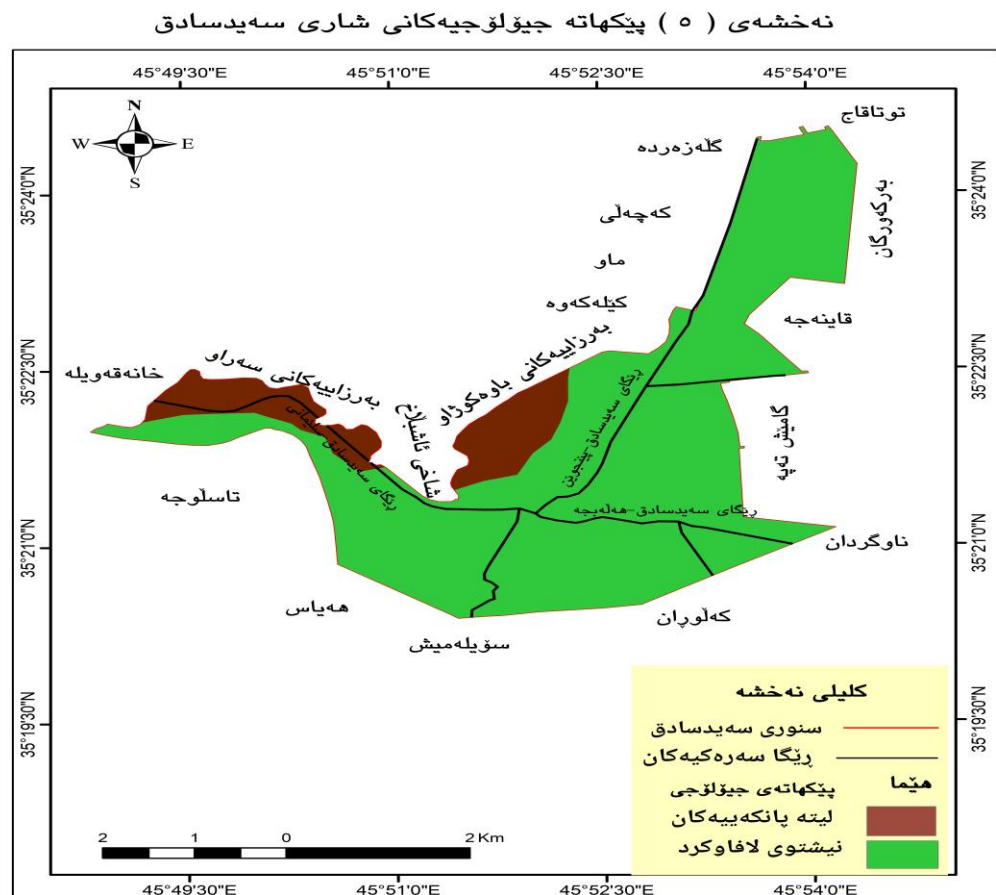
به‌مه‌به‌ستی دیاریکردنی کاریگه‌ری به‌رزی و نزمی پووی زه‌وی و جیۆمۆرفۆلۆجیای ناوچه‌ی توێژینه‌وه له‌سه‌ر فراوان بوونی شاره‌که ، به‌ شیۆه‌یه‌کی پوون و بۆ ئاسانکردنی تیگه‌یشتن له په‌یوه‌ندی نیوانیان ، به‌ چه‌ند خالیک تیشک ده‌خه‌ریته‌ سه‌ر گرنه‌ترین ئه‌و په‌یوه‌ندیانه‌ی که له نیوان ئه‌م گۆراوانه‌دا هه‌یه ، له‌هه‌مان کاتدا به‌ پشت به‌ستن به‌ پرۆگرامی ( Arc Map 10.0 ) له‌ ریگه‌ی ( Arc tool box ) پاشان ( Analyse tool – Overlay – Intersect ) ، ( نه‌خسه‌ی – ۴ ) ئه‌م په‌یوه‌ندیانه‌ به‌م شیۆه‌یه‌ ده‌خه‌ریته‌ پوو:

### ۱ – کاریگه‌ری له‌سه‌ر درووست بوونی شاره‌که له‌سه‌ره‌تادا :

یه‌که‌ی پیدمندی نیشه‌نی کاریگه‌ری هه‌یه له‌سه‌ر درووست بوونی شاره‌که له‌سه‌ره‌تادا ، دواتر فراوان بوونی شاره‌که له‌ ده‌روره‌ری ، به‌هۆی گونجای پووی زه‌وی نزیک پووباره‌که بۆ دابین کردنی سه‌رچاوه‌ی ئاو بۆ خواردنه‌وه‌و پیداو‌یستی پۆژانه‌و کشتوکاله‌کردن و به‌خه‌یوکردنی ئاژه‌ل . یه‌که‌م سه‌نه‌ته‌ری شاره‌که ده‌که‌وێته‌ خالی یه‌کتر برینی پوباری چهقان له‌گه‌ل ریگای سه‌ره‌کی سه‌یدسادق – هه‌له‌بجه‌ ( پردی سه‌یدسادق ) که بریتی بووه له‌ چاخانه‌یه‌ک و دوو خانوه ، له‌سالی ( ۱۹۳۳ ) پووبه‌ره‌که‌ی نزیکه‌ی ( ۱ کم ) بووه‌و پاش چه‌ندین سال و له‌ سالی ( ۱۹۵۶ ) وه‌ک شارۆچکه ( ناحیه ) ده‌ناسینه‌ریته‌.

## ۲ – بونیادنانی خانوو:

بونیادنانی خانوو له سه‌ریه‌که‌ی پیدمیتنی نیشته‌نی ئاساتره به‌هۆی که‌می پله‌ی لیژی‌ه‌که‌ی ، که پله‌ی لیژی‌ه‌که‌ی له نیوان ( ۰-۵ ) پله‌یه ، گونجای پله‌ی لیژی و پیکهاته‌ی جیۆلۆجی شاره‌که ( پیکهاته‌ی نیشته‌وی لافاوکردو نیشته‌نی په‌روانه لیته‌یه‌یه‌کان) وه‌ک له نه‌خشه‌ی (۵) دا خراوته‌پوو وای کردوو زۆربه‌ی پوو‌به‌ری شاره‌که بکه‌وێته سه‌ریه‌که‌ی ( پیدمیتنی نیشته‌نی ) که پوو‌به‌ره‌که‌ی ده‌گاته (۶,۱۲ کم ۲).



سه‌رچاوه : له کاری توێژه‌ران به پشت به‌ستن به نه‌خشه‌ی جیۆلۆجی عیراق و به‌کارهێتانی به‌رنامه‌ی ( Arc GIS 10.0 )

## ۳ – تۆری رێگایان:

یه‌که‌م رێگای سه‌ره‌کی که به‌شاره‌که‌دا تیپه‌رپوو به‌ریتیه له رێگای سه‌یدسادق-هه‌له‌بجه ، به‌لام دواتر له‌گه‌ل فراوان بوونی شاره‌که‌دا پێویستی کردوو تۆری رێگاو بانه‌کان فراوانتر بکریت ، درێژی رێگا سه‌ره‌که‌یه‌کان له سه‌ریه‌که‌ی

پیدمندی نیشتهنی دهگاته ( ۱۳ کم ) و به پێژهی ( ۷۸% ) له ریگا قیرتاوهکان ، لههه مان کاتدا تۆپی ریگا و بانهکان له شارهکه کاریگهی ههیه لهسه ر شیوهی شارهکه و دابهش بوونی جووری چالاکی دانشتوان، وهک له ئاراستهی درێژبوونهوهی ناوچهکانی نیشتهجی بووندا دهبینریت که هاوتهریبه به ریگا سههرهکیهکانی سهیدسادق لهگهڵ شارهکانی ههلهبجه و پینجوین و سلیمانی ، ئهوهش لهبهرئهوهی درێژبوونهوهی ریگاکانی گواستنهوه کهوتونهته ژیر کاریگهری پوولهتهکانی پووی زهوی ناوچهی توێژینهوه ، واته فراوان بوونی شاری سهیدسادق زیاتر بهو سی ئاراستهیه ، به دامینی شاخ و بهرزاییهکانی ناوچهکهدا شارهکه فراوان بووه.

#### ۴ – مۆرفۆلۆجیا:

پۆلی یهکه جیمۆر فۆلۆجیهکان و بهرزای و نزمی پووی زهوی به شیوهیهکی زۆر پوون دهردهکهوێت لهسه ر مۆرفۆلۆجی شارهکه ، به جوړیک یهکه ( شاخاوییهکان ) شارهکه دهکات به دوو بهش ( بهشی باکور گهپهکهکانی بهرکیوو ههواری تازه ) به پووبهری ( ۱،۲۱ کم<sup>۲</sup> ) و ( بهشی باشور گهپهکهکانی خۆرههلات و نهوورۆز ) به پووبهری ( ۱،۸۳ کم<sup>۲</sup> ) ، له باکوری خۆرئاوای شارهکه شاخی ئاشبلاخ گهپهکی هیمن له خۆرههلات به پووبهری ( ۱،۷ کم<sup>۲</sup> ) جیا دهکاتهوه له گهپهکهکانی شههیدان و سهروهان له خۆرئاوا به پووبهری ( ۰،۸۱ کم<sup>۲</sup> ) ، زنجیره بهرزاییهکانی باوهکوژراوو شاخی ئاشبلاخ و بهرزاییهکانی سهراو بهر بهستیکی سروشتین له بهردهم فراوان بوونی شارهکه به ئاراستهی باکورو باکوری خۆرئاوا. بهمهش شارهکه له پووی پووبهروهوه شیوهی نزیک له ( ئهستیره ) ی وهرگرتوووه ، له لایهکی ترهوه پووباری چهقان شارهکهی کردوووه به دووبهشی تر بۆ بهشی ( خۆرههلات و خۆرئاوا )

#### ۵ – له بهر پویشتی تۆپی ئاو:

هه موو یهکه جیمۆر فۆلۆجیهکان به شیک له تۆپی له بهر پویشتی ئاوی شارهکه پیک دههینن ، بهلام هه رکهیان جوړیک له پلهی لیژی تاییهت بهخۆیان ههیه ، کاریگهریان جیاوازه به پپی ژمارهی یهکهکانی نیشتهجی بوون و دامهزراوه مۆییهکان . پلهی لیژی پووی زهوی و ئاراستهکهی کاریگهی راستهوخوی ههیه لهسه ر تۆپی له بهر پویشتی ئاوی شارهکه ، به جوړیک ئاراستهیه له بهر پویشتی ئاو له شارهکه له باکورهوه بۆ باشوره به شیوهیهکی گشتی لهگهڵ بوونی چهند ئاراستهیهکی لیژی خۆجی له تهنیشتی دۆل و لقه پووبارهکان که به شارهکهدا دهرۆن وهک

رۆبارى چهقان و سهراچاوهى سهراوو سهراچاوهى ههسارو ئاوايى حاجى نهخشهى ( ٥ ) . ئهمهش واى كردوو هه بيبته هوكارى پيس بوونى ئاوى رۆبارو سهراچاوهكان به ئاوى پاشهپۆى مالان لهههمان كاتدا دروست كردنى تۆرى ئاوهپۆى شارهكه به ئاراستهى دۆل و لقه رۆبارهكان دهبيت و كار دهكات هه سهراچاوهكان و تيكهلاو بوونى لهگهڵ ئاوى كانياوو سهراچاوهكان له شارهكهداو كارىگهري نهرينى لهسهراچاوهكان و دارستان و روهكى كهناو چهام و رۆبارهكان دروست دهكات و دهبيت هوى لهناوبردى شوينه گهشتياريهكان له نزيك شارهكه وهك له سهراچاوهى ههسار و سهراوى سوبهان ئاغادا دهبينريت.

## ٦ – چالاكى مرويى:

چورى چالاكى مرويى لهشارهكه كهوتوته ژير كارىگهري دابهش بوونى بهرزه و نزمى له ئاستى روى دهرياو يهكه جيمورفۆلوجيهكان به شيوهيهكى ناراستهوخو كه خوئى دهبينتهوه له دابهش بوونى پيشهسازى و كاروچالاكى بازرگانى لهسهراچاوهكان ، چالاكى كشتوكالى دهكهويته بهشهكانى دهرووبهري شارهكهو نزيك رۆبارى چهقان و سهراچاوه ئاويهكانى شارهكه لهسهراچاوه پيدمى نيشتهنى ، يهكهكانى نيشته جى بوون دهكهونه بهشهكانى ناوهراستى شارو تهنيشتهكانى ريجا سهراچاوهكانى شارهكه ، لهههمان كاتدا يهكهى چيايى كه تايبهتمهندى بهرزى و نزمى و پلهى ليژى ريجا نادات بو بهكارهينانى نيشته جى بوون تايبهتكاروه به بهكارهينانى ئاينى وهك ( مزارگه ) گۆرستان و ههروهها ههلبژيردراوه بو شوينى دانانى تانكى ئاوى پاك بو شارهكه به هوى بهرزيبهكهيهوه به بهراوورد لهگهڵ بهشهكانى تر سهراچاوه ئاويه بهشيكى ترى تهرخان كراوه بو دروست كردنى پاركيكى دهست كرد له بهرزاييهوه بپروانته سهراچاوه وهك له شاخى سهيدساق دهبينريت و له وينه ( ٢ ) دا خراوتهپوو ، دامپنى بهرزاييهكانى باوهكوژراو شاخى ئاشبلاخ كراوه به دارستانى دهستكردو دهروانته بهسهراچاوهكان لهبهري خورهلات و خورئاوايى شاخهكهدا.

وینه‌ی (۲)

دروستکردنی باخچه‌و ته‌نکی ئاو له‌سه‌ر شاخی سه‌یدسادق



ئهم وینه‌یه له‌به‌رواری ۲۰۱۹/۱۱/۲۵ گیراوه

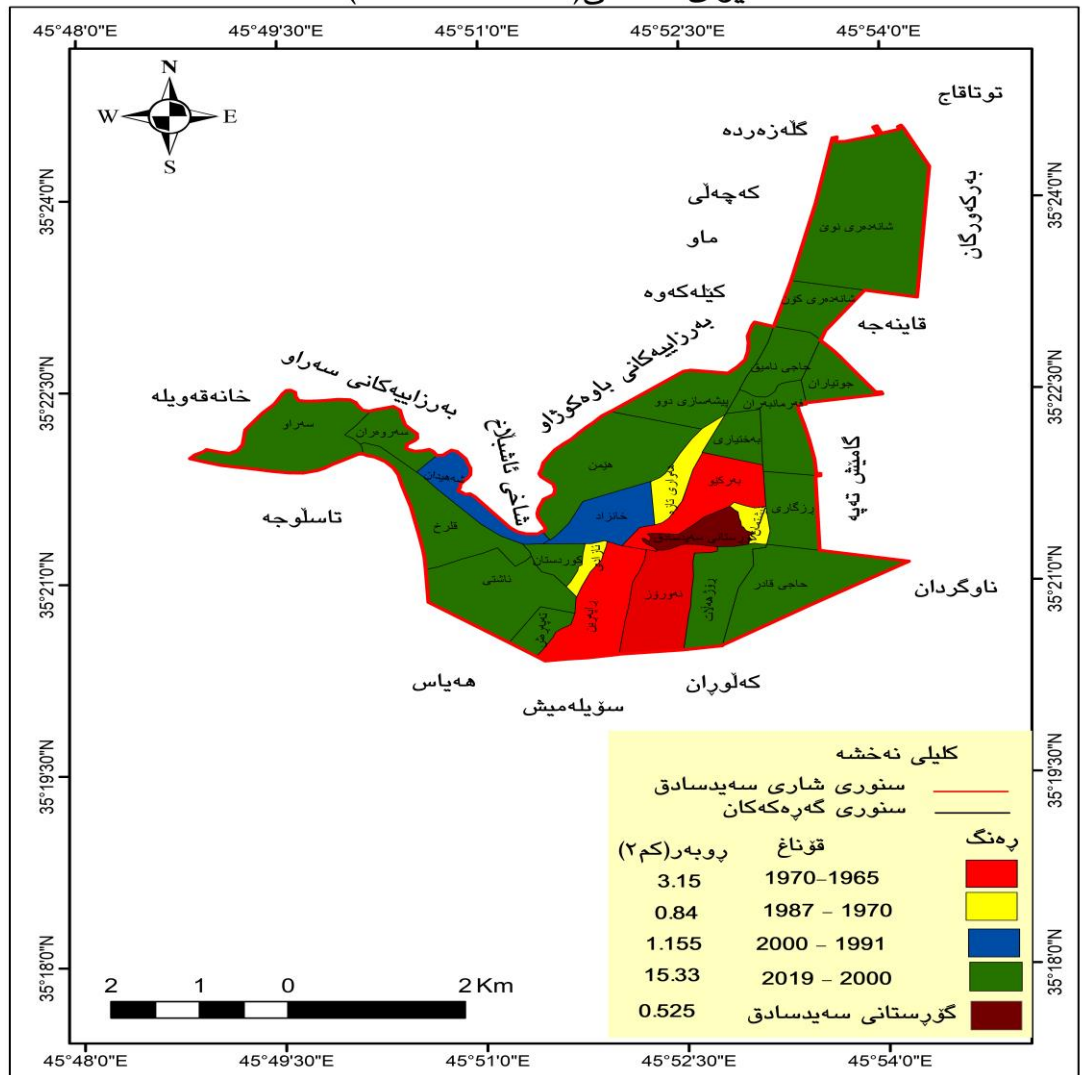
**۷- ئاراسته‌ی فراوان بوونی شاری سه‌یدسادق:**

دروست بوونی شاری سه‌یدسادق و فراوان بوونی به‌یه‌ک ئاراسته‌و به‌یه‌ک قۆناغ نه‌بووه به‌لكو میژووی گه‌شه‌کردن و فراوان بوونی دابه‌ش ده‌بیت به‌چه‌ند قۆناغیك وه‌ك له نه‌خشه‌ی (۶) و خسته‌ی (۲) دا خراوه‌ته‌پوو به‌م شیوه‌یه:

**۱- قۆناغی سالانی ۱۹۶۵-۱۹۷۰:**

پوبه‌ری شاری سه‌یدسادق له‌م قۆناغه‌دا ( ۳،۱۵ كم<sup>۲</sup> ) و پیزه‌ی ( ۱۵ % ) ی پوبه‌ری ئیستای شاره‌كه‌ی پیکه‌یناوه و گه‌ره‌كه‌کانی به‌رکیوو نه‌ورۆزو راپه‌رینی له‌خۆگرتوو.

نەخشەى ( ٦ ) دابەشبوونى جوگرافى گەرهكەكانى شارى سەيدسەدق  
لەنيوان سالانى ( ١٩٦٥ – ٢٠١٩ )



سەرچاوه: لەکارى تۆيژەران بە پشت بەستن بە حکومەتى هەريمى کوردستان، وهزارەتى شارەوانى و گەشتوگوزار، بەرپۆه بەراتى گشتى شارەوانى سەيدسەدق، ٢٠١٩.

خستەى (٢)

قۇناغەكانى فراوان بوونى شارى سەيدسەدق لە نيوان سالانى ( ١٩٦٥ – ٢٠١٩ )

%	پووبەر بە كم <sup>٢</sup>	قۇناغ
١٥	٣،١٥	١٩٧٠ - ١٩٦٥
٤	٠،٨٤	١٩٨٧ - ١٩٧٠
٥،٥	١،١٥٥	٢٠٠٠ - ١٩٩١
٧٣	١٥،٣٣	٢٠١٩ - ٢٠٠٠
٢،٥	٠،٥٢٥	شاخى سەيدسەدق (گۆرستانی سەيدسەدق)
١٠٠	٢١	کۆى گشتى

سەرچاوه: لەکارى تۆيژەران بە پشت بەستن بە نەخشەى ( ٦ ) و بەکارهينانى بەرنامەى (Arc GIS 10.0)



**۲- قۆناغی سالانی ۱۹۷۰-۱۹۸۷:**

له م قۆناغه دا پوبه ری شاری سهیدسادق به پوبه ری (۰,۸۴ کم<sup>۲</sup>) زیادی کردوو گه ره که کانی نیشتمان و هه واری تازهو ئازادی بوون به به شیک له شار و به ته نیشتی پوباری چه قان و ریگا سه ره که کاندای درێژبونه وه.

**۳- قۆناغی سالانی ۱۹۹۱-۲۰۰۰:**

قۆناغی ئاوه دانکردنه وه دووباره بونیادنانه وه ی شاری سهیدسادق دهگریته وه ، له م قۆناغه دا پوبه ری شاری سهیدسادق (۱,۱۵۵ کم<sup>۲</sup>) زیادی کردوو گه ره که کانی خانزاد و شه هیدان له دامینی شاخی ئاشبلاخ و به ته نیشتی ریگای سه ره کی سهیدسادق - سلیمانی بوون به به شیک له سنوری شاره وانی شاره که.

**۴- قۆناغی سالانی ۲۰۰۰ - ۲۰۱۹ :**

گه شه کردن و فراوان بوونی شاری سهیدسادق له م قۆناغه دا زیادی کردوو به پوبه ری (۱۵,۳۳ کم) و به ریژه ی ( ۷۳ % ) ی پوبه ری ئیستای شاره که ی پیکهینا ، گه ره که کانی شانده ری نوی و شانده ری کۆن و حاجی نامیق و جوتیاران و بزگاری و بهختیاری و فه رمانبه ران و حاجی قادر و پۆژه ه لآت و پیشه سازی دوو هیمن له به شی خۆره ه لآت و باکوری شاره که زیادیان کردوو ، له به شی باشورو باشوری خۆرئاواو خۆرئاوای شاره که گونده کانی ته په ره ش و قله رخ و سه راوو گه ره که کانی سه ره وهران و ئاشتی و کوردستان بوون به به شیک له سنوری شاره وانی . به سه رنج دان له قۆناغه کانی فراوان بوونی سنوری شاره وانی سهیدسادق ده بینین یه که جیۆمۆرفۆلۆجیه کان پۆلیکی کاریگه رو به رچاویان هه بووه له دیاریکردنی ئاراسته و شیوازی فراوان بوونی شاری سهیدسادقدا به تایبه تی هه ردوو شاخی سهیدسادق و ئاشبلاخ و به رزاییه کانی باوه کوژراو سه راو کاریگه ریان هه بووه له سه ر دیاریکردنی ئاراسته ی درێژبونه وه ی شاره که و فراوان بوونی و دروستکردنی ریگاکانی هاتووچۆو درێژبونه وه یان به ناوچه که دا و ریژه ی ( ۵۷ % ) ی فراوان بوونی ئه م قۆناغه له سه ر یه که ی پیدمندی نیشته نی و نیشته نی پوباره ، ریژه ی ( ۴۵ % ) ی فراوان بونه که له سه ر یه که ی پیدمندی پامالراوه و ته نها ریژه ی ( ۳ % ) ی فراوان بونه که له سه ر یه که ی چیا ییه ، شاخ و گرده کان وه ک به ره به ستیکی سروشتی ریگربوون له فراوان بوونی شار به ئاراسته ی جیاوازو به یه کسانی بو هه موو ئاراسته کان به پیچه وانه وه له سه ره تای دروست بوونی شاردا له نێوان هه ردوو شاخه که دا شاری سهیدسادق

شیوهیهکی درێژکۆلهی وهگرتهوه له باکورهوه بۆ باشور به تهنیشتی روبراری چهقاندا ، پاشان به ئاراستهیی خۆرهلات خۆرئاوا به دامینی بهرزای و شاخهکاندا به تهنیشتی رینگا سه رهکیهکاندا فراوان بووه و شیوهیهکی نزیک له ئهستیرهیی وهگرتهوه.

زۆرتترین روبراری شارو گهشهکردنی دهکهوێته سه رهیهکهی پیدمندی نیشتهنی و پاشان پیدمندی رامالراو بههۆی گونجاوی و کهمی لیژی زهویهکانیان و ئاسانی گه یاندنی خزمهتگوزاری بۆ ناوچهکانی نیشتهجی بوون و دامهزراوهکان له م یهکانه دا به پێچهوانه ی یهکهی چیا یی.

## ۸-نرخى زهوى :

یهکه جیۆمۆرفۆلۆجیهکان و بهرزى و نزمى روى زهوى کاریگهريان ههیه له سه ر ئاراسته ی فراوان بوون و دروستکردنی یهکهکانی نیشتهجی بوون و نرخی زهوى له ناوچه جیاوازهکانی شارهکه دا ، به شیوهیهک نرخی یهک مهتر دووجا ( ۱ م<sup>۲</sup> ) زهوى نیشتهجی بوون له یهکهی پیدمندی نیشتهنی گهشتووته ( ۲۰۰۰۰ ) بیست ههزار دینار چاپی نوێ له سالی ( ۲۰۰۵ ) له کاتیکدا له ناوچه ی یهکه ی چیا یی هه مان روبرو به له هه مان سالددا به ( ۱۱۰۰۰ ) یازده ههزار دینار چاپی نوێ بووه ، له سالی ( ۲۰۱۹ ) دا نرخی زهوى له یهکه ی پیدمندی نیشتهنی به شیوهیهکی بهرچاو زیادى کردووه و نرخی یهک مهتر دووجا ( ۱ م<sup>۲</sup> ) زهوى نیشتهجی بوون گهشتووته ( ۲۰۰۰۰۰ ) دینار چاپی نوێ ، له کاتیکدا نرخی زهوى له یهکه ی چیا یی هه مان روبرو به گهشتووته ( ۱۰۸۰۰۰ ) ههزار دینار چاپی نوێ .<sup>(۸)</sup> هۆکاری جیاوازی نرخی زهوى له یهکه جیۆمۆرفۆلۆجیهکاندا به له بهرچاوگرتهی ناوچه بازرگانی و رینگا سه رهکیهکان دهگه رپهته وه بۆ ئاسانی دروستکردنی خانوو باله خانهکان و ئاسانی گه یاندنی خزمهتگوزاری و رینگاوبانهکان له یهکه ی پیدمندی نیشتهنی و پیدمندی رامالراو بهراورد به یهکه ی چیا یی .

سه بارهت به زیادبوونی ژماره ی یهکه ی نیشتهجی بوون دهبینین که ژماره ی یهکهکانی نیشتهجی بوون له سالی ( ۲۰۱۱ ) گهشتووته ( ۹۷۵۶ ) یهکه ی نیشتهجی بوون ، له سالی ( ۲۰۱۹ ) ژماره ی یهکه ی نیشتهجی بوون زیادیکردووه و گهشتووته ( ۱۲۹۲۵ ) یهکه واته به رپهژه ی ( ۳۲،۴۸ % ) زیادى کردووه ، ئه م زیادکردنه ش به زۆری به شیوه ی ئاسۆیی بووه و له سه ر زهویه کشتوکالیهکانی که نار شاربووه وهک له خشته ی ( ۳ ) دا خراوته پوو.

فراوان بوونی پووبه‌ری شارو زیادبوونی یه‌که‌کانی نیشته‌جیبوون ته‌نھا له‌وگه‌په‌کانه نه‌بووه که له خشته‌ی ژماره ( ۳ ) ئاماژه‌ی پیکراوه به‌لکو گوندی ئاویی حاجی قادر له خۆره‌ه‌لات و گونده‌کانی شانده‌ری کۆن و نوێ و حاجی نامیق له باکورو گوندی ته‌په‌په‌ش له باشورو گونده‌کانی قلرخ و سه‌راو له خۆرئاوا خراوه سه‌ر سنوری شاره‌وانی و بوون به‌به‌شیک له شار. دروست بوون و ئاوه‌دانکردنه‌وه‌ی ئەم گوندانه‌ش له‌سه‌ر یه‌که‌ی پیدمندی نیشته‌نی و پیدمندی رامالراو بووه . ئەم فراوان بوون و گه‌شه‌کردنه‌ی شاربه‌یه‌کسانی و نه‌بووه له‌هه‌موو ئاراسته‌کاندا به‌لکو له‌و گه‌په‌کانه‌دا زیاتر بووه که زه‌ویه‌کانیان ته‌خته‌و لیژیان که‌مه‌و که‌وتونه‌ته سه‌ر یه‌که‌ی پیدمندی نیشته‌نی و رامالراو وه‌ک له گه‌په‌که‌کانی نه‌ورۆزو پۆژه‌ه‌لاتدا ژماره‌ی یه‌که‌کانی نیشته‌جیبوون به‌په‌ژیه‌ی (۷۲،۲۷%) زیادی کردووه ، ئەم فراوان بوون و زیادکردنه‌ی یه‌که‌کانی نیشته‌جیبوون کاریگه‌ری به‌رچاوی هه‌بووه له‌سه‌ر زه‌ویه کشتوکالیه‌کان و گۆرینیان له زه‌وی به‌ره‌مه‌په‌نه‌وه بۆ ناوچه‌ی نیشته‌جیبوون و پڕۆژه‌و خزمه‌تگوزاریه‌کانی شار.

### خشته‌ی ( ۳ )

ژماره‌ی یه‌که‌کانی نیشته‌جیبوون له شاری سه‌یدسادق له نیوان سالانی ( ۲۰۱۱ – ۲۰۱۹ )

ناوی گه‌په‌ک	سالی ۲۰۱۱	سالی ۲۰۱۹	په‌ژیه‌ی % زیادکردن
ئازادی ، کوردستان ، ئاشتی	۱۸۶۱	۲۳۰۷	۲۳،۹۶
خانزاد ، شه‌هیدان ، سه‌روه‌ران	۱۶۸۸	۱۹۵۸	۱۵،۹۹
هه‌یمن ، هه‌واری تازه ، پیشه‌سازی دوو	۱۵۵۳	۲۱۹۵	۴۱،۳۴
به‌رکیو ، نیشتمان	۳۸۶	۵۰۴	۳۰،۵۷
به‌ختیاری ، فه‌رمانبه‌ران ، پزگاری	۱۹۵۸	۲۶۲۷	۳۴،۱۷
راپه‌پین	۱۱۴۵	۱۳۲۷	۱۵،۸۹
نه‌ورۆز ، پۆژه‌ه‌لات	۱۱۶۵	۲۰۰۷	۷۲،۲۷
کۆ	۹۷۵۶	۱۲۹۲۵	۳۲،۴۸

سه‌رچاوه : له‌كاری تویژهران به پشت به‌ستن به :  
 حكومه‌تی هه‌رێمی كوردستان ، وه‌زاره‌تی دارایی و ئابووری، به‌رێوه‌به‌رایه‌تی گشتی باجه‌كان و خانوبه‌ره‌ی میری، به‌رێوه‌به‌رایه‌تی باجی خانوبه‌ره‌ی سلێمانی /دوو، تیبینه‌رایه‌تی باجی خانوبه‌ره‌ی سه‌یدسادق.

### له‌كۆتایی نهم تویژینه‌وه‌یه گه‌شتینه نهم ده‌رنه‌نجامانه:

١- به‌رزی و نزمی و پله‌ی لیژی پووی زه‌وی کاریگه‌ری هه‌یه له‌سه‌ر فراوان بوون و ئاراسته‌ی فراوان بوونی شاری سه‌یدسادق ، به‌ جوړیک له‌ كۆی (٢٥) گه‌ره‌ك ته‌نها (٧) گه‌ره‌ك به‌رێژه‌ی (٣٣%) ی گه‌ره‌كه‌كان كه‌ پو‌به‌ریان ده‌گاته (٦,٠٥٨ كم<sup>٢</sup>) و به‌رێژه‌ی (٢٨,٨٤%) ی پو‌به‌ری شاره‌كه به‌شیک له‌ پو‌به‌ره‌كه‌یان له‌و ناوچانه‌دایه كه‌ پله‌ی لیژیان زیاتره له‌ (١٠) پله .

٢- فراوان بوونی شاری سه‌یدسادق له‌سه‌ر یه‌كه جیۆمۆرفۆلۆجیه‌كان له‌ ماوه‌ی سالانی (٢٠١٩-٢٠٠٠) به‌ رێژه‌ی (٥٧%) ی پو‌به‌ری فراوان بونه‌كه له‌ سه‌ر یه‌كه‌ی پیدمندی نیشته‌نی و نیشته‌نی پو‌باره‌و (٤٥%) ی له‌سه‌ر پیدمندی رامال‌راوه‌و ته‌نها (٣%) ی له‌سه‌ر یه‌كه‌ی چیاپیه‌..

**پيشنارهكان:**

۱-باشتر وایه ئاراسته‌ی فراوان بوونی شاره‌که به ئاراسته‌ی باشورو باشوری خۆرئاواو خۆرئاواییت به‌هۆی گونجاوی زه‌ویه‌کان و ئاسانی گه‌یاندنی خزمه‌تگوزاریه‌کانه‌وه.

۲- پێگه‌یه‌کردن له فراوان بوونی شاره‌که به ئاراسته‌ی ناوچه شاخاوی و لیژه‌کان به‌هۆی سه‌ختی ناوچه‌که و دروست بوونی مه‌ترسی هه‌ره‌سه‌هینان و داكه‌وتنی به‌ردی قه‌دپاله‌کان .

۳- به‌کاره‌ینانی زه‌وی قه‌دپال و گرده‌کان بۆ دارستانی ده‌ستکرد به‌مه‌به‌ستی جوانی و گرنه‌یدان به ژینگه‌و پاراستنی سه‌لامه‌تی دانیه‌شتوان له کرداره‌کانی رامالین و هه‌ره‌سه‌هینانی خاک و داكه‌وتنی به‌رد.

## **Topography and Geomorphological units impact on the Saidsadiq town expansion ,by Using Geographical information System**

**Omed Hamabaqi Hama ameen**

Geography Department, College of Humanities science Education , University of Sulaimani , Sulaimani, Kurdistan Region - Iraq.

Email: [Omed.ameen@univsul.edu.iq](mailto:Omed.ameen@univsul.edu.iq)

**Kawa Jabar Rahman**

Geography Department, College of Art, University of Salahadin ,Erbil, Kurdistan Region - Iraq.

Email: [kawa.bashury@gmail.com](mailto:kawa.bashury@gmail.com)

### **Abstract:**

The main goal of this investigation is to indicate the influence of Topographic and Geomorphological Unit on expansion of Saidsadiq town from (1965 to 2019) , and analyse the influence of the slope and landform upon the directive expansion of the town , with signifying the factors of expansion the town towards the directions depends on the map of expansion with satellite images which have been received from (NASA-G DEM VERSION) on (USGS) site with Digital Elevation

Model (DEM) by resolution (30 m) on the reaserch area . finally the investigation concludes a set of conclusions and results including the land form limited and restricted the directions of expansions of the town and The City taken the shape of Star ,expandin most of the towns area on the sediment pedimont due to easiness of building houses and connection services upon it.

**Key words:** Expansion, City, Geomorphological unit

## تأثير التضاريس والوحدات الجيومورفولوجية على توسع مدينة سيدصادق باستخدام نظم المعلومات الجغرافية

نوميد حمه باقى حمه امين

قسم الجغرافي، كلية التربية للعلوم الانسانية، جامعة السليمانية-السليمانية، اقليم كردستان-العراق

نيمهيل: [Omed.ameen@univsul.edu.iq](mailto:Omed.ameen@univsul.edu.iq)

كاوه جبار رحمان

قسم الجغرافي، كلية الاداب، جامعة صلاح الدين-اربيل، اقليم كردستان-العراق

نيمهيل: [kawa.bashury@gmail.com](mailto:kawa.bashury@gmail.com)

ملخص:

الهدف المتوخى من هذه الدراسة هو إظهار تأثير التضاريس و الوحدات الجيومورفولوجية على توسع مدينة سيدصادق باستخدام نظم المعلومات الجغرافية خلال سنوات (١٩٦٥-٢٠١٩)، وتحليل تأثير درجة الإنحدار والمظاهر سطح الأرض على توسع المدينة , وتحديد العوامل المؤثرة على توسع المدينة بهذه الإتجاهات إعتقاداً على خريطة توسع المدينة سيدصادق، وتم الحصول على المرئيات من نوع (NASA- G DEM) ونموذج الإرتفاعات الرقمية ذات الدقة التمييزية (٣٠م) , وقد توصلت الدراسة لمجموعة من الإستنتاجات مثل ان أشكال سطح الأرض تحديد إتجاهات توسع المدينة و اخذت المدينة شكلاً نجمياً ، وأكثر توسع المدينة على بدمنت الإرسابية بسبب سهولة بناء وحدات السكنية و وصول الخدمات عليه.

**الكلمة الدالة:** توسع، الوحدات الجيومورفولوجية، مدينة.

## سه‌رچاوه‌كان:

Varoujan k.Sissakian, Geological map of Erbil–Mahabad Quadrangles, sheet NJ–38–14 and Baghdad NJ–38–15 , State Establishment of Geological Survey and Mining , 1997, Scale :1:250000 .

RA van Zuidam and F.L. VAN Zuidam, Terrain analysis and classification using aerial photographs International in statute for aerial survey and earth sciences (ITC) Al Euschaed the Netherland 1997.

تغلب جرجيس داود ، علم اشكال سطح الارض ( الجيومورفولوجيا التطبيقية), دار الجامعة للطباعة والنشر ، البصرة ، ٢٠٠٢، ص ١٢٣.

جمهورية العراق ، وزاره الصناعه والتعدين ، منشاه العامه للمسح الجيولوجى والتعدين خارطه الهيدرولوجيه للعراق (الكراس التوضيحي )، بغداد ، ١٩٩٣.

علي شلش و آخرون ، جغرافية الأقاليم المناخية ، وزارة تعليم العالي والبحث العلمي ، جامعة صلاح الدين ، ١٩٨٧ ، ص ٢٤١ .

حكومة تى هه ريمى كوردستان ، وهزاره تى دارايى و ئابوورى، به پړيوه به رايه تى گشتى ئامارى سلیمانى، فه رمانگه تى ئامارى سه يدساق، ٢٠١٩.

حكومة تى هه ريمى كوردستان ، وهزاره تى كشتوكال و ئاو ديري ، به پړيوه به رايه تى كشتوكالى هه له بجه ، هوبه تى كه شناسى ( داتاي بلاونه كراوه)، ٢٠١٨.

له سالى (١٩٨٨) تا سالى (١٩٩٠) به هوى شهري نيوان ولا تى عيراق و ئيران شاره كه چولكراوه و راگواستراوه بو ئوردوگاكان.

حكومة تى هه ريمى كوردستان ، وهزاره تى داد، به پړيوه به رايه تى گشتى خانوبه ره تى سلیمانى ، فه رمانگه تى تيبينه رايه تى خانوبه ره تى سه يدساق ، ٢٠١٩.