

شیکردنه وهی شوینی بۆ تۆره کانی ریگای گواستنه وه له ئیداره ی راپهرين-لیکۆلینه وه یه کی چه ندیه تی

rostam.salam@koyauniversity.org

رۆستم سلام عزیز ، زانکۆی کۆیه

پشتیوان شفیق احمد، زانکۆی راپهرين pshtiwan.shafeeq@uor.edu.krd

زانکۆی راپهرين

رۆشنا محمد احمد ،

پوخته

شیکردنه وهی تۆره کانی گواستنه وه له ئاراسته نوویه کانی چه ندیه تی توێژینه وهی جوگرافیا داده نری ده گهریته وه بۆ ماوه ی سالانی (1970-1960)⁽¹⁾، گومانی تیدا نیه شیکردنه وهی تۆره کانی گواستنه وه گرنگی تایبیه تی خۆی هه یه یارمه تی دهره بۆ لیکۆلینه وهی به راوردکاری نیوان تۆره کان و به شه کانی له چوارچیوه ی ده وه له تیک یان ههریمیکی جوگرافی ، ههروه ها ئاماژه یه بۆ نیشاندانی پیشکه وتنی ئابوری .

گواستنه وهی وشکانی به یه کی که له لقه فراوانه کانی جوگرافیای گواستنه وه داده نری چونکه زیاتر له سیسته میک له خۆ ده گری و له هه مان کاتدا به یه کی که له ئامرازه سه ره کیه کانی گواستنه وه له ناوچه ی لیکۆلینه وه داده نری که کۆی درێژیه کی ده گاته 1015 کم له به رامبه ردا تا کو ئیستا لیکۆلینه وهی تایبیه ت به م بواره ئه نجام نه دراوه به تایبیه تیش له بواری شیکردنه وهی چه ندیه تی، له کاتی که ناوچه که خاوه ن چری دانیشتوانی به رزه ههروه ها له داها توو به هۆی هاوسنوری به شیکی ناوچه که له گه ل کۆماری ئیسلامی ئیران ده بیته ده روزه یه کی گرنکی بازرگانی.

لیکۆلینه وه که ده گاته ئه و دهره نجامه ی نزیکه ی له (50%) ی کۆی گشتی ریگای گواستنه وه قیرتاوه ئه مه ش ریژه یه کی که مه به راورد به رووبه ری ناوچه که که ده گاته (2223.1 کم²) ههروه ها تۆره کانی گواستنه وه به پیی چری ریگا بۆ رووبه ر ودانیشتوان به ریژه یه کی که م خزمه ت ناوچه که ده کات هاوشان به پیی هاوکۆله کانی گواستنه وه ناوچه ی لیکۆلینه وه خاوه ن تۆریکی گشتگیر و ته واو نیه .

(1) سعید أحمد عبده، أصول جغرافية النقل، دراسة كمية تطبيقية، مكتبة الانجلو المصرية، القاهرة، 1997، ص 26

تاگه كان: ئيداره‌ی راپهرين، توره‌كاني گواستنه‌وه، چری ريگا، هاوكۆلكه‌كاني گواستنه‌وه، سيسته‌می زانياريه جوگرافيه‌ی كان (GIS).

پيشه‌کی

تويژينه‌وه و باس کردنی بارودۆخی تۆره‌كاني ريگانی گواستنه‌وه چه‌ندن په‌هه‌ندنی جوړ به‌جوړی له‌خوی گرتوه، سه‌راپای ئه‌و په‌هه‌ندانه به‌گویره‌ی چونه‌تی خسته‌پوویان خاوه‌نی گرنگی و تايبه‌تمه‌ندی به‌خویان، به‌لام له‌پۆژگاری ئه‌مپۆدا به‌هۆی هه‌نگاوانانی تويژنه‌وه‌كان به‌ئاراسته‌ی خسته‌پووی داتاكان و شيكردنه‌ويان به‌پيگه‌ی چه‌نده‌تی و به‌كارهينانی چه‌ندین هاوكيشه‌و هاوكۆلكه‌ی ئاماری، دووركه‌وتنه‌وه له‌پيگای وه‌سفی و كلاسیکی، بۆته‌ پيچكه‌یه‌کی سه‌رده‌می بۆ خسته‌پووی ديارده جوگرافيه‌ی كان، ده‌ركه‌وتنی ده‌رئه‌نجامه‌كان و نیشان دانی راستيه‌كان به‌پيگه‌ی چه‌نده‌تی دانه‌نرین به‌بنه‌مای كارکردنیکي ووردو زانستیانه له‌پیناو هه‌لچينی به‌ردنی بناغه‌ی چارسه‌ره‌یکي بنه‌په‌تی و کۆتایی کيشه‌كان كه زانستی جوگرافياي به‌شیکي ئه‌و چاره‌سه‌ریانه‌ی كه‌وتۆته ئه‌ستۆ.

ئيداره‌ی راپهرين، وه‌كو به‌شیکي گرنگی هه‌ريمی كوردستان، بۆته‌ بنه‌مای شوینی بۆ تويژينه‌وه له‌سه‌ر ريگاکانی گواستنه‌وه، ليره‌دا مه‌به‌ستمان له‌ ريگاکانی گواستنه‌وه ته‌نها پيگای وشكانيه، له‌وانه (ريگاکانی ئۆتۆمبیل)، چونكه تاكه هيزی گواستنه‌وه‌یه له‌ ده‌قه‌ره‌كه، ناوچه‌ی تويژينه‌وه‌ش له‌پووی دابه‌شبوون و بلاوبوونه‌وه‌ی ريگاکانی گواستنه‌وه تايبه‌تمه‌ندی خۆی هه‌یه، كه به‌ به‌كارهينانی سيسته‌می زانياريه جوگرافيه‌ی كان و نواندنی کارتوگرافی خراونه‌ته‌روو، سه‌ره‌پای ئه‌وه‌ی كه فاكته‌ره سروشتی و مرۆبیه‌كان په‌نگدانه‌وه‌یه‌کی دياريان له‌سه‌ر ريگاکانی گواستنه‌وه له‌ ئيداره‌ی راپه‌رين هه‌یه.

ناوچه‌ی تويژينه‌وه به‌هۆی ئه‌وه‌ی، كه وه‌ك ئيداره‌یه‌کی سه‌ربه‌خۆ، خاوه‌ن پيگه‌یه‌کی گرنگی جوگرافی و رووبه‌ريکی فراوانه به‌مه‌ش ريگاکانی گواستنه‌وه رۆلی كارا ده‌گيرن له‌ په‌ره‌پيدانی ئابوری و كۆمه‌لايه‌تی ده‌قه‌ره‌كه، له‌هه‌مان كاتدا دابينکردنی خزمه‌تگوزاری پيگاو‌بان بۆ دانیش‌توان له‌پیناو په‌ره‌پيدانی ناوچه‌كه له‌سه‌رجه‌م بواره‌كان و گه‌ياندنی ئاسانی خزمه‌تگوزاریيه‌كان بۆ دانیش‌توانی ناوچه‌كه هۆكاری هه‌لبژاردنی بابه‌ته‌كه ده‌بی.

کيشه‌ی تويژينه‌وه‌كه له‌وه‌وه هاتوو كه كه ئيداره‌ی راپه‌رين به‌هۆی ئه‌وه‌ی وه‌ك ئيداره‌یه‌کی سه‌ربه‌خۆ و خاوه‌ن توانستیکي گرنگی سروشتی و مرۆبی بی وایکردوو كه چه‌ندین په‌كه‌ی کارگيری له‌ ئاوه‌دانی و زیاتر 380 گوند له‌خۆ بگريه‌ت ئه‌مه‌ش پيويستی به‌ تۆريکی ريگای گواستنه‌وه‌ی باش بی بۆ کارئاسانی و خیرایی گه‌يشتن و كه‌مبوونه‌وه‌ی روداوی هاتوچۆ ئه‌مه سه‌راری پيشخستنی كه‌رتی ئابوری و ژيهرخانی ناوچه‌كه.

ئامانجی تويژينه‌وه‌كه‌مان بریتيه‌یه له:

- 1 _ نيشاندانی بارودۆخی ريگاکانی گواستنه‌وه، به‌ گویره‌ی چری پيگاو‌بان له‌ پووی رووبه‌رو دانیش‌توان و قه‌باره‌و چری دانیش‌توان و چری جوڵه له‌سه‌ر پيگاکان.
- 2 _ ده‌رخستنی پۆل و کاریگه‌ری هه‌ریه‌ك له‌ فاكته‌ره سروشتی و مرۆبیه‌كان له‌ سه‌ر ريگاکانی گواستنه‌وه له‌سه‌رجه‌م بواره‌كاندا.

3_ شیکردنه وهی چه ندیه تی بۆ تورپه کانی ریگاو بان له ناوچهی توژیینه وه، وهکو شیکردنه وهی چری تورپه کانی ریگاو بان به گویرهی دانیشتون و رووبهی ناوچهی توژیینه وه، ههروهه شیکردنه وهی پلهی په یوهندی تورپه کانی ریگاو بان (پلهی پیچاوپچی ریگاکان، پیوانه ی ئاسانی گه یشتن بۆ تورپه کانی ریگاو بان).

میتۆدی توژیینه وه که:

بۆ چاره سه رکردنی بابتهی توژیینه وه که و شیکردنه وهی داتا و زانیارییه کان پشت به ستراوه به میتۆدی (وه سفی شیکردنه وه) که به یه کیک له و میتۆده سه ره کیانه داده نری، که له زانسته مرۆفایه تییه کان به کارده هینریت، چونکه ده توانریت گرنگی تایبته به چاودیری وردو تومارکردنی دیارده کان بدریت به شیوه یه ی لوجیکی ورد له ریگای کۆکردنه وهی داتا و زانیارییه کان و شیکردنه وه و روونکردنه وه یان، دواتر گشتاندن و گه یشتن به نه انجام، ههروهه توژیینه وه که پشتی به ستروه به چه ندین شیوازی ئاماری به م شیوه یه:

1_ شیوازی چه ندیتی: توژیهران ئهم شیوازه ی بۆ شیکردنه وهی ریگاکانی گواستنه وه و هه ژماردنی هاوکۆلکه و پیوه ره چه ندیه جیاوازه کان به کاره یناوه، ههروهه توژیهران له ریگای ده ره یانی سه رجه م ریگاکانی گواستنه وه توانیوه تی ده ست نیشانی خه سلته جیاوازه کانی تورپی گواستنه وه بکات، جگه له مانه ش شیکردنه وه کراوه بۆ داتا وه سفیه جوړاو جوړه کان، له هه ریه ک له خسته و شیوه کان.

2_ شیوازی کارتوگرافیا: شیوازی بنچینه ی توژیینه وه که یه، که توژیهر بۆ گواستنه وهی داتا وه سفیه جیاوازه کان و ده رخستنی به شیوه ی نه خشه ی زانستی ورد و بابته ی ئهمه ش بۆ تیگه یشتنی له دیارده جوگرافیه کان و به ستنه وه یان به یه کتره وه پشتی پییه ستروه، ههروهه توژیهر ئهم شیوازه ی بۆ ده سه وتنی نه خشه ی چه ندیتی و ناچه ندیتی وه که نه خشه کانی دابه شیوونی ریگاکانی گواستنه وه و چری ریگا و نه خشه کانی تایبته به هاوکۆلکه کانی چری و نه خشه ی خه سلته کانی توپوگرافیا و کاریگه ری له سه ر ریگاکانی گواستنه وه به کاره یناوه. بۆ دروستکردنی نه خشه وه سفی و بابته تییه کان پشتی به ستروه به پرۆگرامی Arc GIS 10.5، بۆ نیشاندان ریگاکانی گواستنه وه.

سنوری ناوچه ی توژیینه وه:

ئیداره ی راپه رین (*) یه کیکه له و ئیداره نویانه ی، که له سالی (2011) دروست کراوه و سه ر به پاریزگای سلیمانیه و له هه ریه ک له قه زاکانی (رانیه و پشدر) پیکه اتوه، که ده که ویته به شی باکوری خورئاوای پاریزگای سلیمانی و به شی باکوری خوره لاتی هه ریمی کوردستان و عیراق، بروانه نه خشه ی ژماره (1).

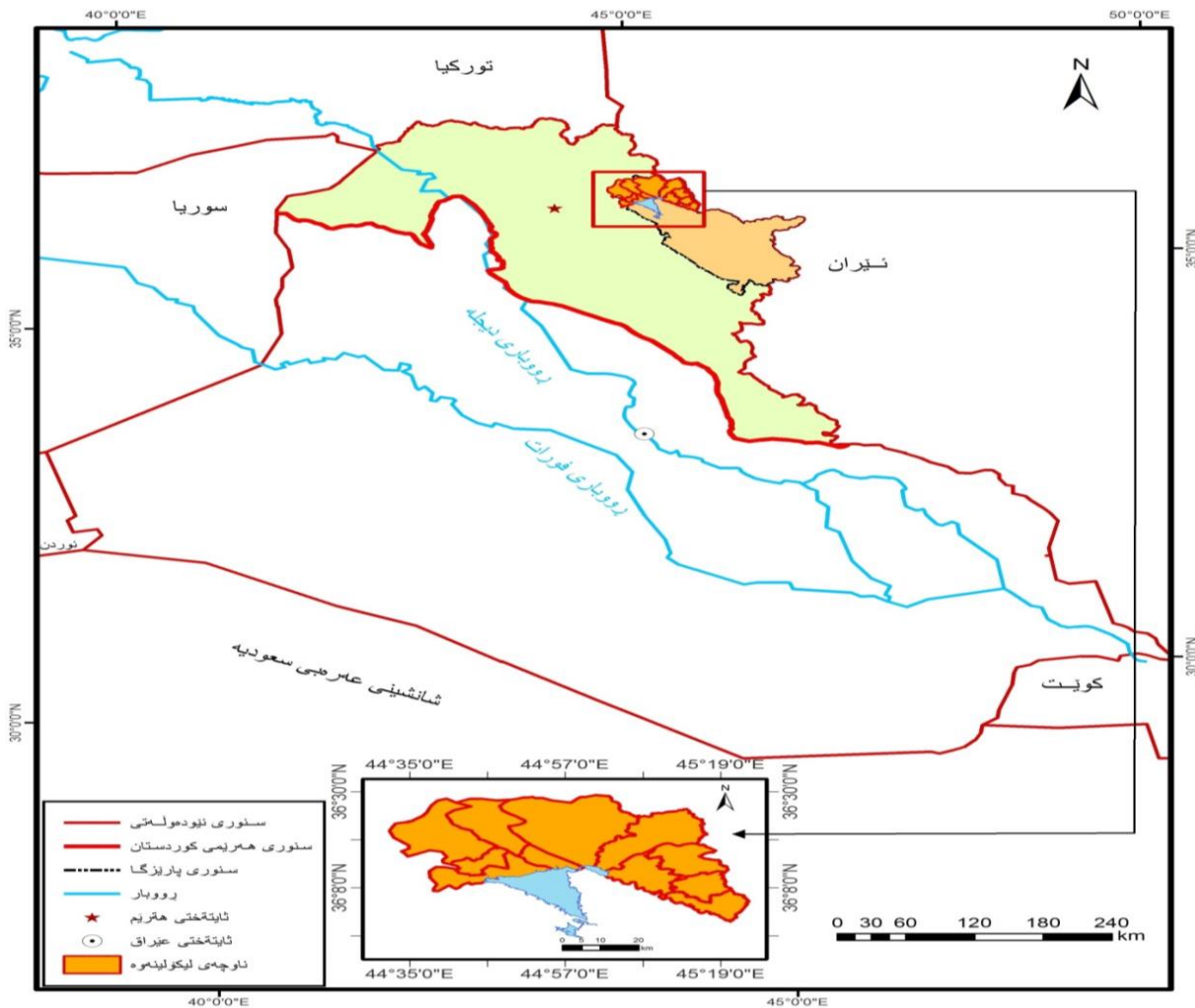
له پرووی شوینی ئه سترو نومیه وه، ده که ویته نیوان هه ردوو بازنه ی پانی (36° 0' 0" – 36° 30' 0") باکورو له نیوان هه ردوو هیللی دریزی (44° 40' 0" _ 45° 20' 0") رۆژه لات. نه خشه ی ژماره (2).

(*) ئیداره ی راپه رین به بریاری ئه نجومه نی وه زیران و به نوسراوی ژماره (1065) له به روازی (2011/2/8) کراوه به ئیداره یه کی سه ربه خۆ.

سنوری کارگێری ئەم ئیدارەییە، دەست پێدەکات لە بەشی رۆژھەڵاتەووە لەگەڵ ولاتی ئێران و لە بەشی باکورو رۆژئاوا لەگەڵ قەزاکانی (چۆمان و سۆران و کۆیە)، کە سەر بە پارێزگای هەولێرن و لە بەشی باشورەووە لە گەڵ قەزای دوکان، کە سەر بە پارێزگای سلێمانیە.

ئیدارەیی راپەرین پێکھاتوووە لە (11) یەکەیی کارگێری، کە بریتییە لە (2) سەنتەری قەزاو (9) ناحیە، رووبەری ئەم یەکە ئیدارەییە بریتییە لە (۲۲۲۳،۱) کم^۲(**)، کۆی دانیشتوانەکەیی بە پێی ئاماری سالی (2017) لە (380226) کەس پێکھاتوووە(2).

نەخشە (1) شوینی ئیدارەیی راپەرین بە گۆیڕەیی پارێزگای سلێمانی و هەریمی کوردستان و عێراق



سەرچاوە:

کاری توێژەر بە بەکارھێنانی بەرنامەیی (Arc GIS 10.5) پشت بەستن بە: حکومەتی هەریمی کوردستان، وەزارەتی پلاندانان، بەرپۆوەبەرایەتی ئاماری سلێمانی، بەشی (GIS)، نەخشەیی کارگێری ئیدارەیی راپەرین، ۲۰۱۷.

(**) رووبەری ناوچەیی توێژینەووە لەلایەن توێژەر دەرھینراوە، بە بەکارھێنانی بەرنامەیی (Arc GIS 10.5).
(2) حکومەتی هەریمی کوردستان، وەزارەتی پلاندانان، بەرپۆوەبەرایەتی ئاماری راپەرین، ژمارەیی دانیشتوانی ئیدارەیی راپەرین بە پێی قەزاو ناحیەکانی بۆ سالی 2009 و پێشبینی گەشەیی دانیشتوان بۆ سالی 2020، داتای بلاونەکراوە، 2018.



سه‌رچاوه: کاری توێژه‌ر به‌ به‌کارهێنانی به‌نامه‌ی (Arc GIS 10.5) پشت به‌ستن به: حکومه‌تی ههریمی کوردستان، وه‌زاره‌تی پلاندانان، به‌رێوه‌به‌رایه‌تی ئاماری سلیمانی، به‌شی (GIS)، نه‌خشه‌ی کارگیزی ئیداره‌ی راپهرین، ٢٠١٧.

تهوهرهى يهكهه: دابهشبوونى جوگرافى تورهكانى ريگاي گواستنهوه له ئيدارهى راپهرين بهگويرهى يهكه

كارگيريهكان

تويژينهوه دهربارهى دابهشبوونى جوگرافى تورهكانى ريگاوبان له ههر ههريم و ناوچهيهكدا گرنگى تايبهتى ههيه، چونكه تايبهتمهندى شوينى ناوچهكه دهردهخات و رهنكدانهوهى راستهوخوى لهسهر شيوهو جوورى ريگاكان ههيه، كه بههويهوه جياوازي شوينهكان و دريژى ريگاكانى ناوچهكان دهردهكهويت⁽³⁾.

كۆى دريژى ريگاكانى گواستنهوه بهههر سى جوړيهوه له ئيدارهى راپهرين نزيكهى (1015كم)، ئهمهش نزيكهى(9%) ي كۆى گشتى ريگاكانى گواستنهوهى لهههرىمى كوردستان پيكهيناوه و بهريژهى (20.8%) پاريزگاي سليمانى. بروانه خشتهى(1)

خشتهى ژماره(1) دريژى ريگاكانى گواستنهوه له ئيدارهى راپهرين بهگويرهى پاريزگاي سليمانى و

ههرىمى كوردستان تا سالى(2017)

يهكهى كارگيرى	ريگاي سهرهكى	ريگاي لاوهكى	ريگاي گوند	كۆى دريژى ريگا/كم	%ى بهركهوتهى ئيدارهى راپهرين
ئيدارهى راپهرين	62.3	306.1	646.6	1015	
پاريزگاي سليمانى	449	2304	2108	4861	20.8%
ههرىمى كوردستان	2335	4086	4758	11179	9%

سهرحاوه: كارى تويژهه پشت بهستن به:

1_ حكومة اقليم كردستان، وزارة التخطيط، خطة التنمية الاستراتيجية لاقليم كردستان 2012-2017، اربيل، 2011، ص82.

هۆكارى ئهوهش دهگهريتهوه بو گرنگى ناوچهى تويژينهوه، بهو پييهى دهكهويته نزيك سنورى عيراق _ ئيران ههميشه حكوমেتى عيراق گرنگى به توپى ريگاوبانى دهقهري راپهرين داوه، بهمهبهستى كونترول كردنى ناوچه جياوازهكانى، سههراى بوونى مهرزى كيلي به دوورى (26كم) لهشارى قهلازى گرنگى ناوچهكهى زياتر كردوه كه بهريگايهكى گرنگى بازرگانى له نيوان ههرىمى كوردستان و ولاتى ئيران دادهنريت.

ريگاكانى گواستنهوه له ناوچهى تويژينهوه بهشيوازىكى جياواز دابهشبوون لهسهر ئاستى يهكه كارگيريهكان له پووى بروو جوور شيوازى دريژبوونهويان، بهتبينى كردن له خشتهى ژماره (2) و شيوهى ژماره(1) و نهخشهى(2) ئاراسته و دريژبوونهوى ريگاكان بهروونى تيدا دهردهكهون، ناحيهى سهنگهسهه لهپووى دريژى تورهكانى ريگاوبان پلهى يهكهمدايه دهگاته نزيكهى (189.2كم)، كه ريژهى (18.6%) پيكداهينيت لهسهر ئاستى ئيدارهى راپهرين هۆكارى ئهمهش

(3) عصام محمد ابراهيم محمد، النقل البرى فى محافظة سوهاج، رساله دكتوراه (غير منشورة)، كلية الآداب، جامعة سوهاج، 2003، ص3.

دهگه رپتهوه بۆ فراوانی پووبهري ناحیه که له لایه ک و زۆری ژماره ی گونده کانی له لایه کی تره وه که نزیکه ی (65) گوندی له خۆگرتوه.

خشته ی ژماره (2)

دابه شبوونی توره کانی ریگابان له سه ر ئاستی یه که کارگتیپیه کانی ئیداره ی راپه رین له سال ی (2017)

ژ	یه که کارگتیپیه کان	دریژی ریگا / کم له سنوری یه که کارگتیپیه کان	%
۱	رانیه	33	3.2
۲	سه رکه پکان	91.6	9
۳	چوارقورنه	57	5.9
۴	حاجیاوا	49.5	4.8
۵	بیتواته	108.2	10.6
۶	قه لادزی	107.2	10.5
۷	سه نکه سه ر	189.2	18.6
۸	ژاراه	114.5	11.3
۹	هه لشو	117.8	11.6
۱۰	هیرۆ	78	7.6
۱۱	ئیسپوه	69	6.9
	کۆی گشتی	1015	100

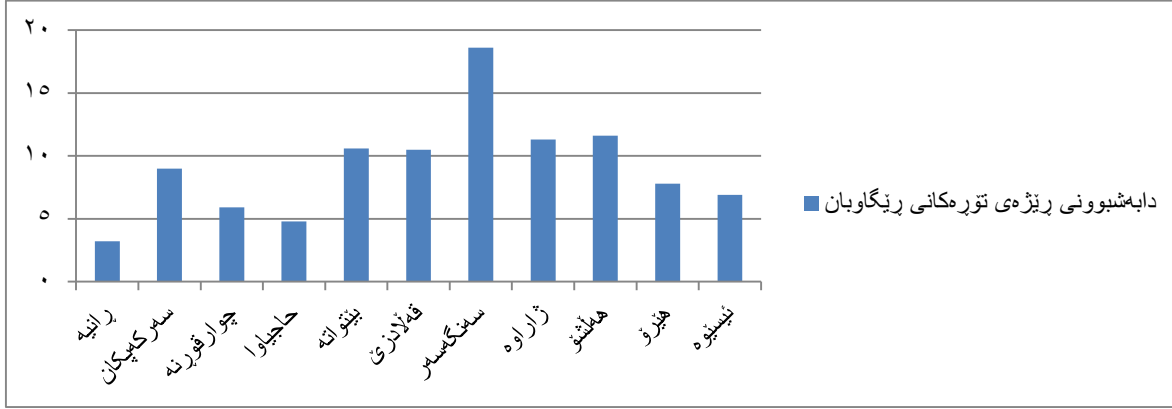
سه رچاوه: کاری تویتزه ر پشت به ستن به:

.Google earth _1

_2 (Basic map) ی ئاماده کراو له نیو پاکیتی (Arc GIS 10.5).

شپوه ی ژماره (1)

دابه شبوونی ریژه ی توره کانی ریگابان له ئیداره ی راپه رین



سه‌رچاوه: کاری تویژه‌ر پشت به‌ستن به خشتهی ژماره (2).

نه‌خشهی ژماره (2)

تۆره‌کانی گواستنه‌وه له ناوچهی تویژینه‌وه



سه‌رچاوه: کاری تویژه‌ر به‌کاره‌یتانی به‌رنامه‌ی (Arc GIS 10.5), پشت به‌ستن به خشتهی ژماره (2).

ته‌وه‌ره‌ی دووهم: شیکردنه‌وه‌ی چه‌ندییه‌تی بۆ تۆره‌کانی ریگای گواستنه‌وه له ئیداره‌ی راپهرين

بۆ نيشاندانى چهندييه تي تورپه كاني ريگاوبان له ناوچهي تويزينه وه، ههول دراوه چهندين شيوازو (ئامراز) به كاربهينريت بۆ شيكرنه وهي تورپه كاني ريگاوبان، كه يارمه تيدهرن له دهرخستني تواناي تورپه كاني ريگاوبان له روي ئاستي چريان و پلهي پهيوهندي و ئاساني گهيشتن⁽⁴⁾، كه بریتين له مانه ي خواره وه: _

يه كه م: گرئيه شارنشينيه كان (العقد الحضريه)

گرئ ئاماژه يه بۆ شارئك يان گونديك، كه له سه ر تورپ گواستنه وه يه ، له سه ره تاي جو له كه يه يا خود له كو تايي⁽⁵⁾. گرئ گواستنه وه بریتيه له باز نه يه كي به يه كه وه به ستراو، كه له ريگاي به سته ره كانه وه (وصلات)، ده توانريت له ريگاي وشكاني پيبيگه ي، يا خود ئه و پيگه يه (موضع) هيله كاني گواستنه وه تيادا له يه كتر نزيك ده بنه وه و به يه كده گه ن⁽⁶⁾، زور جار گرئيه كان ده بنه ناوه نديكي شارستاني⁽⁷⁾ ، له گه ل هيله كان كارلي ك ده كهن، كه هيله كان توانايه كي باشيان له به يه كه وه به ستني گرئيه كان هه يه، به جو ريك كه له نيوانياندا كه مترين ماوه و كات و تيچوون هه بيت.

سه باره ت به ناوچه ي تويزينه وه، ژماره ي گرئيه شارنشينيه كان بریتيه له (11 گرئ) بروانه خشته ي ژماره (3) و موديلي توپولوجي ئه م گرئيه زيتر له (83.36%) ي ژماره ي دانيشتواني ئيداره ي راپه رين له خوده گرن⁽⁸⁾، نزيكترين گرئ له سه نته ري ئيداره ي راپه رين (رانيه) سه ركه پكانه، كه دووري نيوانيان (7 كم) ه، ئه مه ش كار يگه ري گه وره ي هه بووه له سه ر چري جموجولي هاتوچو له سه ر ئه م ريگايه، كه له دواتر باسي ده كهن، له دواي ئه و ناحيه ي چوارقورنه، ديت كه دووري (7.2 كم) ه، دوورترين گرئ له رانيه وه هه ردوو ناحيه ي (هيو و ئيسيوه) يه، كه سه ر به فه زاي پشه رن دووريان له رانيه وه يه ك له دواي يه ك (51.8 _ 52.8 كم) ه، به شيوه يه كي گشتي دووري له نيوان يه كه كارگرييه كاني ئيداره ي راپه رين زور نييه ئه مه ش واي كر دووه چري جموجولي هاتوچو له سه ر ريگاكان به شيوه يه كي به رده وام بيت.

خشته ي ژماره (3)

گرئيه شارنشينيه كاني ناوچه ي تويزينه وه و دووري نيوانيان

دووري/كم	گرئيه شارنشينيه كان	دووري/كم	گرئيه شارنشينيه كان
17.5	رانيه _ سه نكه سه ر	7	رانيه _ سه ركه پكان

(4) محمد أحمد الرويثي، شبكة الطرق البرية في منطقة المدينة المنورة (دراسة جغرافية التحليلية)، كلية الآداب، جامعة الكويت، الكويت، 1992، ص 20.

(5) Jean-Paul Rodrigue, et al. The Geography of Transport Systems, Third edition, Routledge, 2 Park Square, Milton Park, Abingdon, Oxon OX14 4RN Simultaneously published in the USA and Canada, 2009, p309

(6) Teodovic, D., transportation network aquantitative treatment, the florida university, 1985, p11.

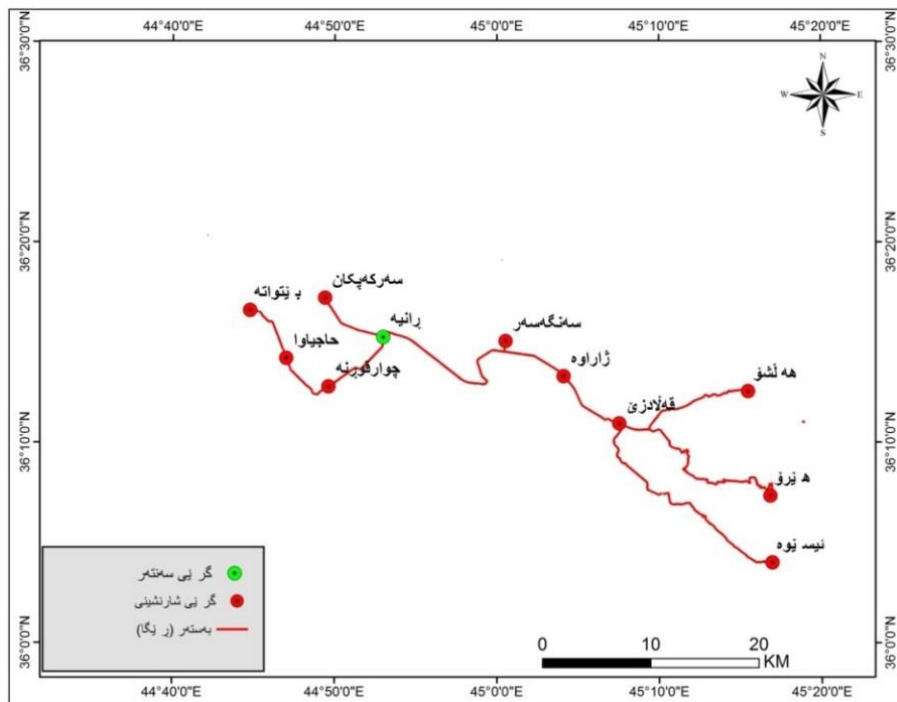
(7) سعيد عبيده، جغرافية النقل _ مفهومها _ مجالها _ منهاجها، مجلة الكلية الآداب، مجلد (4)، العدد (1)، جامعة المينا، المينا، 1990، ص 17.

(8) حكومه تي هه ريمي كوردستان، وه زاره تي پلاندانان، به ريوه به رايه تي ئاماري راپه رين، ژماره ي دانيشتواني ئيداره ي راپه رين به پيي قه زاو ناحيه كاني بۆ سالي 2009 و پيشبيني گه شه ي دانيشتوان بۆ سالي 2020 داتاي بلاونه كراوه، به روار ي 2018

22.7	رانیه _ ژاراوه	7.2	رانیه _ چوارقورنه
43.8	رانیه _ هه‌لشۆ	13	رانیه _ حاجیوا
51.8	رانیه _ هه‌یرو	17.8	رانیه _ بیتواته (سه‌روچاوه)
52.8	رانیه _ ئیستیوه	29.8	رانیه _ قه‌لادزی
263.4	کۆی درێژی ماوه		

سه‌رچاوه: دووری نیوان گرینه شارنشینیه‌کان ده‌ره‌یتراوه له‌لایه‌ن توێژه‌ر به‌ به‌کاره‌یتانی (Arc GIS 10.5).

مۆدیلی توپۆلۆجی گرینه شارنشینیه‌کانی ناوچه‌ی توێژینه‌وه و دووری نیوانیان



سه‌رچاوه: کاری توێژه‌ر به‌ به‌کاره‌یتانی به‌نامه‌ی (Arc GIS 10.5) و پشت به‌ستن به‌ خسته‌ی ژماره (3).

دووه‌م: چری توپه‌کانی ریگابان

به‌یه‌کیک له‌و پێوه‌ره‌ گرنگانه‌ داده‌نریت، که په‌نگدانه‌وه‌ی پیشکه‌وتنی ئابوری و ئاوه‌دانی هه‌ریمیک یاخود له‌ ولاتیکدا نیشان ده‌دات، ده‌کریت چری ریگاکان بۆ چوار جوور له‌ چری پۆلین بکه‌ین به‌م شیوه‌یه‌ی خواره‌وه:

۱- چری توپه‌کانی ریگابان به‌ گوێره‌ی رووبه‌ر

بریتیه له روبه‌ری خزمه‌تکارو به تۆره‌کانی ریگاو بان، به‌مانایه‌کی تر ته‌رخانکردنی هه‌موو کیلۆمه‌تریک له روبه‌ر، که ریگاکه خزمه‌تی ده‌کات.

$$\text{چری تۆره‌کانی ریگاو بان به‌پیی روبه‌ر}^{(9)} = \frac{100 \times \text{کۆی درییی ریگاکه (کم)}}{\text{روبه‌ر (کم)}}$$

واته ئەنجامه‌که (کم ریگا بۆ 100 کم ۲ بۆ روبه‌ر چوارگۆشه). به‌جیبه‌جیکردنی ئەم هاوکیشیه‌ی پیشوو له ناوچه‌ی تووژینه‌وه دهرده‌که‌وئیت، که چری ریگا به‌پیی روبه‌ر له ئیداره‌ی راپه‌رین گه‌شستۆته (45.6 کم / 10 کم^۲ له روبه‌ر)، ئەمه‌ش رێژه‌یه‌کی که‌مه، به‌به‌راورد به‌ روبه‌ری ناوچه‌ی تووژینه‌وه له‌کاتیکدا کۆی روبه‌ری ناوچه‌که (2223.1 کم^۲). به‌تیبینی کردن له خشته‌ی ژماره (4) و و شیوه‌ی (2) نه‌خشته‌ی ژماره (3) دهرده‌که‌وئیت، که له‌سه‌ر ئاستی یه‌که کارگێریه‌کانی ناوچه‌ی تووژینه‌وه جیاوازی هه‌یه له رووی چری ریگا به‌پیی روبه‌ر له یه‌که‌یه‌که‌وه بۆ یه‌که‌یه‌کی تر، که ده‌کریت به‌پیی به‌رزی چری ریگا تیااندا به‌سه‌ر دوو گروپی سه‌ره‌کیدا پۆلینیان بکه‌ین به‌م شیوه‌ی خواره‌وه:

۱- گروپی (چری به‌رز)، ئەم یه‌کانه‌ ده‌گریته‌وه، که چریان له (60 کم ریگا / 100 کم^۲) زیاتره، که هه‌ریه‌ک له (هێرۆ، هه‌لشۆ، قه‌لادزی، حاجیاوا، ئیسپوه). هۆکاری ئەمه‌ش ده‌گریته‌وه بۆ فراوانی روبه‌ری ئەم یه‌که کارگێریه‌کانه، به‌به‌راورد به‌ درییی ریگا له سنوری یه‌که کارگێریه‌که‌یاندا.

۲- گروپی (چری نزم)، ئەم یه‌کانه‌ ده‌گریته‌وه، که چریان که‌متره له (50 کم/100 کم^۲)، ئەوانیش هه‌ریه‌ک له (رانیه، سه‌رکه‌پکان، ژاراه، بیتواته، سه‌نگه‌سه‌ر، چوارقورنه). هۆکاری ئەمه‌ش ده‌گریته‌وه بۆ ئەوه‌ی درییی ریگا له‌م یه‌که کارگێریه‌کانه‌دا زیاتره، به‌به‌راورد به‌ گروپی یه‌که‌م.

خشته‌ی ژماره (4) چری تۆری ریگاو بان به‌پیی روبه‌ر له ئیداره‌ی راپه‌رین

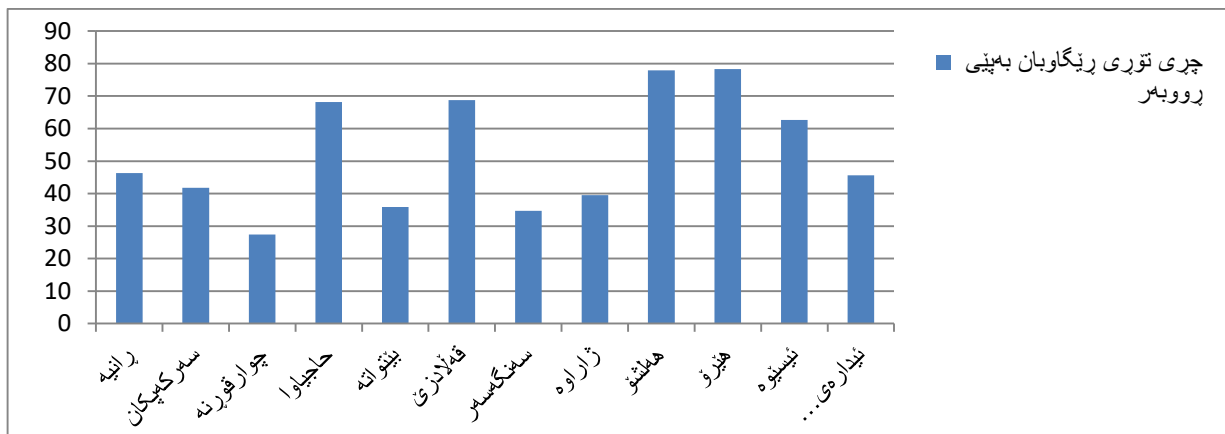
ژ	یه‌که کارگێریه‌کان	روبه‌ر/کم ^۲	درییی ریگا /کم له سنوری یه‌که کارگێریه‌کان	(چری ریگا) 1 کم ریگا / 100 کم ^۲ روبه‌ر
۱	رانیه	71.2	33	46.3
۲	سه‌رکه‌پکان	218.7	91.6	41.8
۳	چوارقورنه	207.8	57	۲۷.۴
۴	حاجیاوا	72.5	49.5	۶۸.۲

(9) عمر محمد الضیافله، انظمة شبكات النقل الحضریة فی مدینة عمان، دراسات العلوم الانسانیة و الاجتماعیة، مجلد ۴۱، عدد ۳، ۲۰۱۴، ص ۸۲۴.

۳۵.۹	108.2	301.3	بیتواته	۵
۶۸.۸	107.2	155.8	قه لادزی	۶
۳۴.۷	189.2	545	سهنگه سه	۷
۳۹.۵	114.5	289.3	ژاراه	۸
۷۷.۹	117.8	151.2	هه لشو	۹
۷۸.۳	78	99.5	هیزو	۱۰
۶۲.۷	69	110	ئیسنه	۱۱
۴۵.۶	1015	2223.1	کوی گشتی	

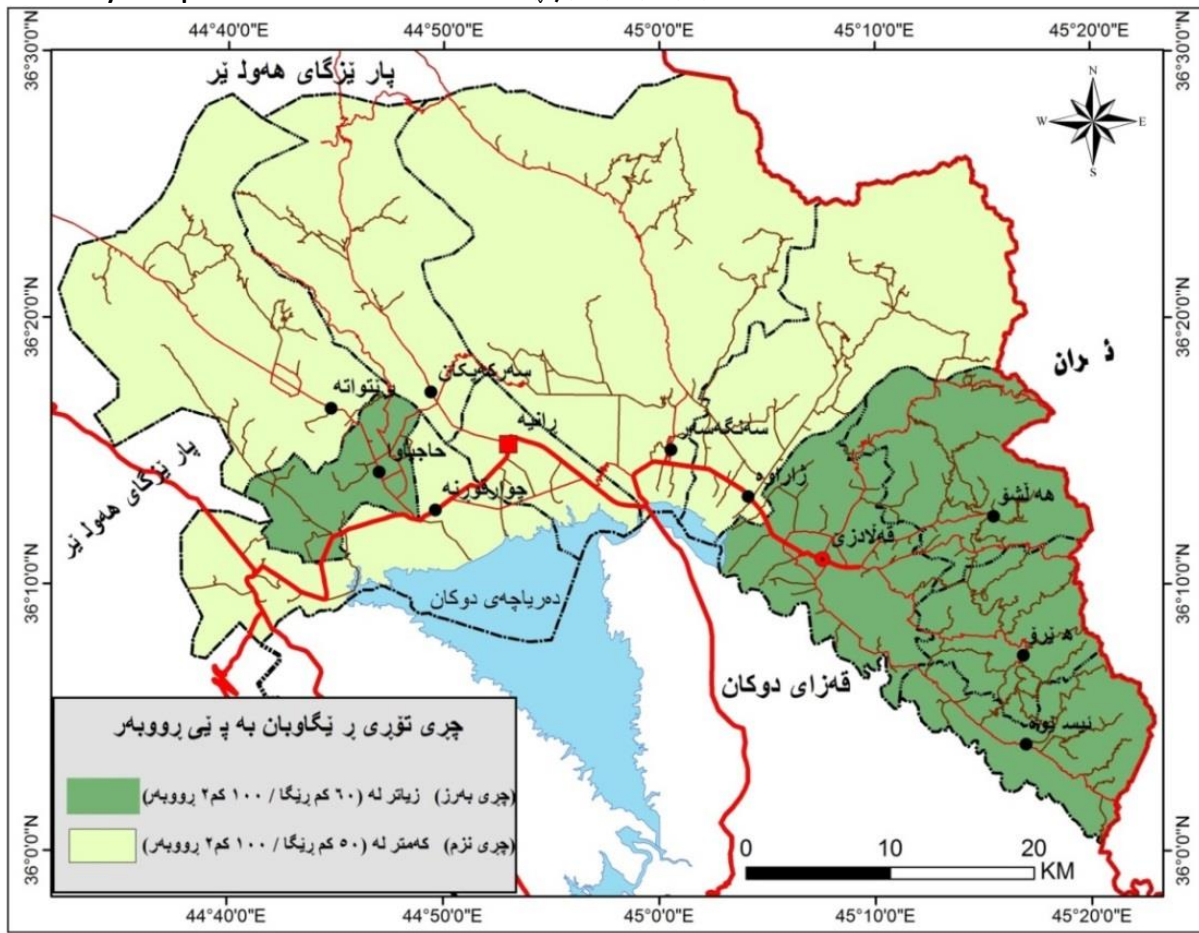
سه رچاوه: کاری تویتور پشت بهستن به: 1_Google earth _2 (Basic map) ی ئاماده کراو له نیو پاکیتی (Arc GIS 10.5).

شیوهی ژماره (2) چری ریگا به پینی رووبهر له ئیداره ی راپهرین له سالی 2017



سه رچاوه: کاری تویتور پشت بهستن به خشتهی ژماره (4).

نه خشیه ی ژماره (3) چری ریگا به پینی رووبهر له ئیداره ی راپهرین له سالی ۲۰۱۷



سه رچاوه: کاری تویره به به کارهینانی به نامهی (Arc GIS 10.5) و خشتهی (4)

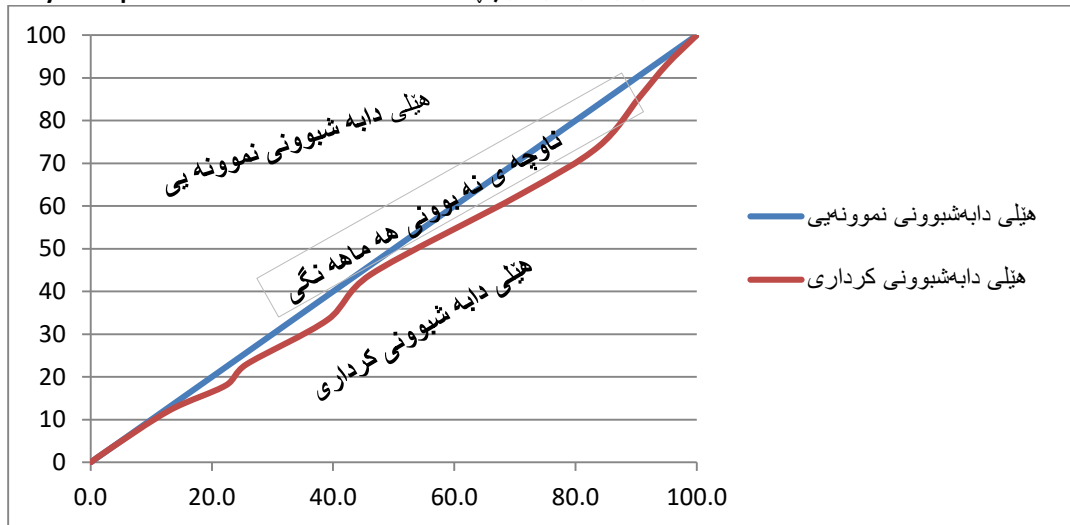
به ماستی ده رخستنی زیاتری په یوهندی نیوان رووبه و ریگاکان له ئیداره ی راپه رین، تویره هه ستاوه به کیشانی (چه ماوهی لورنزی)⁽¹⁰⁾، به تیبینی کردن له شیوهی ژماره (3) بۆمان ده رده که ویت، که جیاوازی زور که م به دیده کری له شیوازی دابه شبونی کرداری (راسته قینه ی) ریگاکان و شیوازی دابه شبونی نمونه ی ریگاکان له ناوچه ی تویره وه، به جوریک هیلی کرداری ریگاکان نزیک ده بنه وه له هیلی دابه شبونی نمونه ی ریگاکان، به شیوه یه ک رووبه ری ناوچه ی ناهه ماههنگی نیوان ریگا و دانیشتون ده گاته 27%.

شیوهی ژماره (3)

چه ماوهی لورنزی بۆ نزیک بوونه وهی ریگاکان به گویره ی رووبه ری یه که کارگیزیه کانی ئیداره ی راپه رین سالی 2017

(10) یه کیکه له و نامرازه گرنگانه ی که بۆ ده رخستنی جیاوازی ده رامهت به کاردیت به پیی کیرفیک پی دهوتری کیرفی لورنزی (curve Lorenz)، ئەم پیوه ره له بنچینه دا له لایه ن ئابوری ناس (لورنزی) وه به کارهاتوو به پیوانه کردنی خاوه نداریه تی و سامان، به لام (رایت - Kright) یه که م کهس بوو که درکی به گرنگی ئەم ریگه یه کرد بۆ شیکردنه وه جوگرافیه کان. سه رچاوه:

1- Drezner, T.; Drezner, Z. & Guyse, J., "Equitable service by a facility: Minimizing The Gini coefficient", computers & Operations Research 36(2009) 3240-3246, p17.



سه‌رچاوه: کاری توێژهر پشت به‌ستن به‌ خشته‌ی ژماره‌ی (4).

٢_ چرپی تۆره‌کانی ریگابان به‌ گوێره‌ی دانیشتون

مه‌به‌ست لێی ئاستی خزمه‌تگوزاری تۆره‌کانی ریگابان به‌ دانیشتوانی ناوچه‌یه‌کی دیاری کراو، واته‌ ئه‌نجامه‌که‌ هه‌ر (١کم ریگا بۆ ١٠٠٠ که‌س له‌ دانیشتون). ده‌توانین چرپی تۆره‌کانی ریگابان به‌ پێی دانیشتون بزانی.

$$\text{چرپی تۆره‌کانی ریگابان به‌ پێی دانیشتون}^{(11)} = \frac{\text{کۆی درێژی ریگاکه (کم)}}{1000 \times \text{ژماره‌ی دانیشتون}}$$

به‌جێبه‌جێکردنی هاوکێشه‌ی سه‌ره‌وه، بۆمان ده‌رده‌که‌وێت که‌ چرپی تۆره‌کانی ریگابان به‌ گوێره‌ی ژماره‌ی دانیشتون له‌ ناوچه‌ی توێژینه‌وه‌ گه‌یشتوته (٢,٦کم/١٠٠٠ که‌س)، ئه‌مه‌ش رێژه‌یه‌کی زۆر که‌مه‌ به‌ به‌راورد به‌ دانیشتوانی ناوچه‌که‌. به‌سه‌رنجدان له‌ خشته‌ی (5) و نه‌خشه‌ی ژماره‌ (4) بۆمان ده‌رده‌که‌وێت، که‌ چرپی ریگا جیاوازه‌ به‌ پێی یه‌که‌ کارگێرپیه‌کان به‌ جوړیکه‌ که‌:-

أ_ (چرپی نزم) ئه‌م یه‌کانه‌ ده‌گرێته‌وه، که‌ چریان که‌متره‌ له‌ (٥کم ریگا / ١٠٠٠ که‌س)، واته‌ چرپی ریگا له‌م ناوچه‌یه‌که‌مه‌ سه‌ره‌رای زۆری دانیشتون، چرپوونه‌وه‌ی ریگاکان تیایدا که‌مه، ئه‌مه‌ وای کردووه، که‌ به‌رکه‌وته‌ی تاک بۆ هه‌ر (کم له‌ ریگا) زۆربیت له‌ هه‌ریه‌ک له‌ ناحیه‌کانی (رانیه، حاجیاوا، چوارقورنه، قه‌لادزی)،

ب_ (چرپی مامناوه‌ند) ئه‌و یه‌کانه‌ ده‌گرێته‌وه، که‌ چریان له‌ نیوان (٥_١کم / ١٠٠٠ که‌س)، که‌ هه‌ریه‌ک له‌ (بیتواته، ژاراوه، سه‌نگه‌سه‌ر) که‌ چریان یه‌ک له‌ دوا‌ی یه‌ک (٥,٢ _ ٧,٤ _ ٧,٣ کم)ه.

(11) سامر النوايسه و آخرون، تحليل بنية شبكة الطرق في محافظة الكرك، جنوبي الاردن، مجلة جامعة النجاح للأبحاث (العلوم الإنسانية، المجلد ٣٠ (٨) ٢٠١٦، ص ١٦٩٩.

جـ (چری بهرز) ئه‌و یه‌کانه‌ن، که چریان زیاتره له (۱۰کم/ ۱۰۰۰ کهس)ه، که ههریه‌ک له (هیرۆ، ئیسینوه، هه‌لشۆ، سه‌رکه‌پکان)، ئه‌مه‌ش به‌هۆی ئه‌وه‌ی که‌مترین ژماره‌ی دانیش‌توان که‌وتۆته ئه‌م چوار یه‌که کارگێریبانه، ئه‌مه‌ش ئه‌وه ده‌گه‌یه‌نیت، که به‌رکه‌وته‌ی تاک له‌م یه‌که کارگێریبانه زیاتره بو ههر (کیلۆمه‌تریک له ریگا) وه‌ک له خسته‌که دیاره که‌مترین ژماره‌ی دانیش‌توان که‌وتۆته ناحیه‌ی هیرۆ، که (۲۰۶۷)که‌سه، بۆیه به‌رزترین چری پیکده‌هینیت له ئیداره‌ی راپه‌رین. واته ههر (۱۰۰۰ کهس له دانیش‌توان ۳۷،۷کم) له ریگای به‌رده‌که‌ویت.

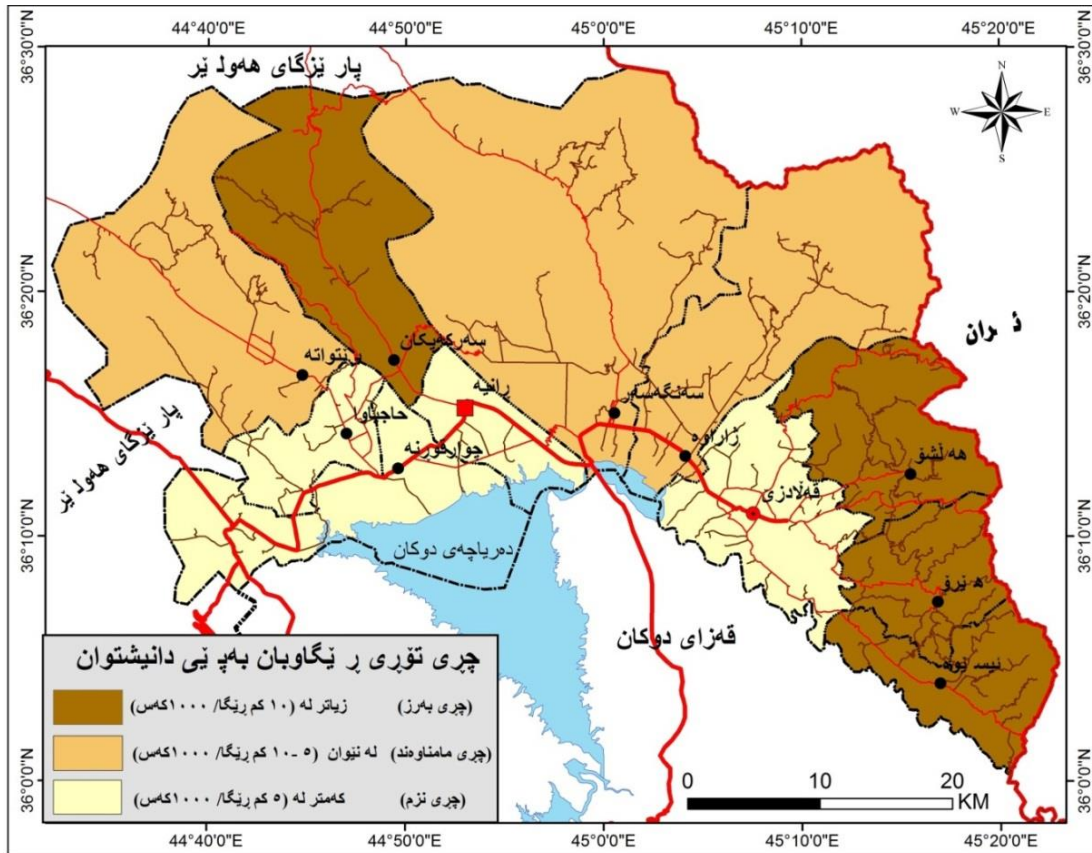
خسته‌ی ژماره‌(5)

چری تۆری ریگابان به‌پنی دانیش‌توان له ئیداره‌ی راپه‌رین

ژ	یه‌که کارگێریبانه‌کان	ژماره‌ی دانیش‌توان	دریژی ریگا/کم	چری ریگا/۱۰۰۰ کهس
۱	رانیه (*)	۹۸۶۸۳	۳۳	۰،۳
۲	سه‌رکه‌پکان	۸۱۹۷	۹۱،۶	۱۱،۱
۳	چوارقورنه	۵۵۹۲۴	۵۷	۱
۴	حاجیاوا	۶۰۴۶۰	۴۹،۵	۰،۸
۵	بیتواته	۲۰۶۶۲	۱۰۸،۲	۵،۲
۶	قه‌لادزی	۸۱۴۵۰	۱۰۷،۲	۱،۳
۷	سه‌نگه‌سه‌ر	۲۵۲۴۵	۱۸۹،۲	۷،۴
۸	ژاراه	۱۵۵۷۶	۱۱۴،۵	۷،۳
۹	هه‌لشۆ	۹۲۵۶	۱۱۷،۸	۱۲،۷
۱۰	هیرۆ	۲۰۶۷	۷۸	۳۷،۷
۱۱	ئیسینوه	۲۷۰۵	۶۹	۲۵،۵
	کۆی گشتی	۳۸۰۲۲۵	۱۰۱۵	۲،۶

سه‌رچاوه: : کاری تویژهر به به‌کارهینانی به‌نامه‌ی (Arc GIS 10.5)

(*) له‌سه‌رجه‌م یه‌که کارگێریبانه‌کان ته‌نها ریگای سه‌ره‌کی وه‌رگیراوه، که له سه‌نته‌ره‌وه ده‌رده‌چی به‌روه قه‌زاو ناحیه‌کان، واته ریگای ناو شه‌قام و گه‌ره‌که‌کان وه‌رنه‌گیراوه.



سه‌رچاوه: کاری تویژهر به به‌کارهێنانی به‌رنامه‌ی (Arc GIS 10.5) و خشته‌ی (5)

3- چری تۆره‌کانی ریگایان به‌گوێهری کهرتی گونده‌کان (که‌رته کشتوکالییه‌کان)

که‌رته‌کان یه‌که‌یه‌کی فراوانتر له گوند ده‌گرێته‌وه، چونکه هه‌ندیکجار که‌رته‌کان زیاتر له گوندیک له خۆده‌گرن⁽¹²⁾، مه‌به‌ست له باس کردنی چری ریگایانی گواسته‌وه له‌سه‌ر ئاستی که‌رته‌کان وردبوونه‌وه‌ی زیاتر و دیاری کردنی ئه‌م چریه‌ به‌گوێهری که‌رته‌کان، کۆی ژماره‌ی که‌رته‌کان له ناوچه‌ی تویژینه‌وه له ساالی (2017) له (229) که‌رت پیکهاتوه⁽¹³⁾، سه‌بارت به چری ریگایان به‌گوێهری (که‌رته‌کان) جیاوازه له ناوچه‌ی تویژینه‌وه، به‌جۆریک هه‌ندیک له که‌رته کشتوکالییه‌کان چری ریگا تیااندا به‌رز و هه‌ندیک تریان چری ریگا تیااندا نزمه، وه‌ک له خشته‌ی ژماره (6) و نه‌خشه‌ی ژماره (5) ده‌رده‌که‌وێت، به‌گوێهری چری ریگا که‌رته‌کانمان پۆلین کردوووه بۆ (5) ناوچه‌ی چری به‌م شێوه‌ی خواره‌وه:

(12) پشتیوان شه‌فیع ئه‌حمه‌د، شیکردنه‌وه‌یه‌کی جوگرافی بۆ دابه‌شبوونی دانیشتون له قه‌زای رانیه (1957_2006)، نامه‌ی ماسته‌ر (بلاونه‌کراوه)، کۆلیجی زانسته‌ مرۆقایه‌تییه‌کان، زانکۆی کۆیه، 2009، لا. 110.

(13) حکومه‌تی هه‌ریمی کوردستان، به‌ریوه‌به‌رایه‌تی ئاماری سلیمانی، ئاماری کشتوکالی، به‌شی پلاندانان، 2017، بلاونه‌کراوه.

۱_ كه رته چرپه ئاست (زۆر بهرزهكان)، ئەم كه رتانه دهگریتتهوه، كه چرپى رینگا تىياندا (۲.۳ _ ۳.۵ كم)، ژمارهيان تهها (۳ كه رت)ه، ئەوانيش كه رتهكانى (به رشىران و سه ركه پكان^(*)) و توپزاوا دهگریتتهوه.

۲_ كه رته چرپه ئاست (بهرزهكان)، ئەم كه رتانه دهگریتتهوه، كه چرپى رینگا تىياندا (۱.۳ _ ۲.۲ كم) كه ژمارهيان (۳۴ كه رت)ه، ئەوانيش كه رتهكانى (شىبان و داره شمانه و هورپوه و گويزيله و هتد) دهگریتتهوه، كه رهنگىكى پرتهقاليان له نه خشه كه دا ههيه.

۳_ كه رته چرپه ئاست (مامناوه ندهكان)، ئەم كه رتانه دهگریتتهوه، كه چرپى رینگا تىياندا (۰.۸ _ ۱.۲ كم) كه ژمارهيان (۴۶ كه رت)ه، ئەوانيش كه رتهكانى (سه رخمه و قه مته ران و ميربه گ و سه ركه پكان و شارستين و هتد) دهگریتتهوه، كه رهنگىكى زهرديان له نه خشه كه دا ههيه.

۴_ كه رته چرپه ئاست (نزمهكان)، ئەم كه رتانه دهگریتتهوه، كه چرپى رینگا تىياندا (۰.۴ _ ۰.۷ كم) كه ژمارهيان (۷۳ كه رت)ه، ئەوانيش كه رتهكانى (رانيه و سهيداوا و حاجياوا و گردجان و كانى ماران و دوگومان و هتد) دهگریتتهوه، كه رهنگىكى سهوزى كاليان له نه خشه كه دا ههيه.

۵_ كه رته چرپه ئاست (زۆر نزمهكان)، ئەم كه رتانه دهگریتتهوه كه چرپى رینگا تىياندا له نيوان (۰ _ ۰.۳ كم رینگا)، كه ژمارهيان (۷۳ كه رت)ه، ئەوانيش كه رتهكانى (چوارقورنه و قرجه و هيزوپى گوره و چيوه سهر و خوارو هتد)، كه رهنگىكى سهوزى توخيان له نه خشه كه دا ههيه.

خشتهى ژماره (6) چرپى توردهكانى رىگاوبان بهگويزه كارهكان

ژ	چرپى رىگا به كم ^(*)	ژمارهى كه رت	ئاستى چرپى
۱	۰ _ ۰.۳	۷۳	زۆر نزم
۲	۰.۴ _ ۰.۷	۷۳	نزم
۳	۰.۸ _ ۱.۲	۴۶	مامناوه نده
۴	۱.۳ _ ۲.۲	۳۴	بهرز
۵	۲.۳ _ ۳.۵	۳	زۆر بهرز
	كۆى گشتى	۲۲۹	—

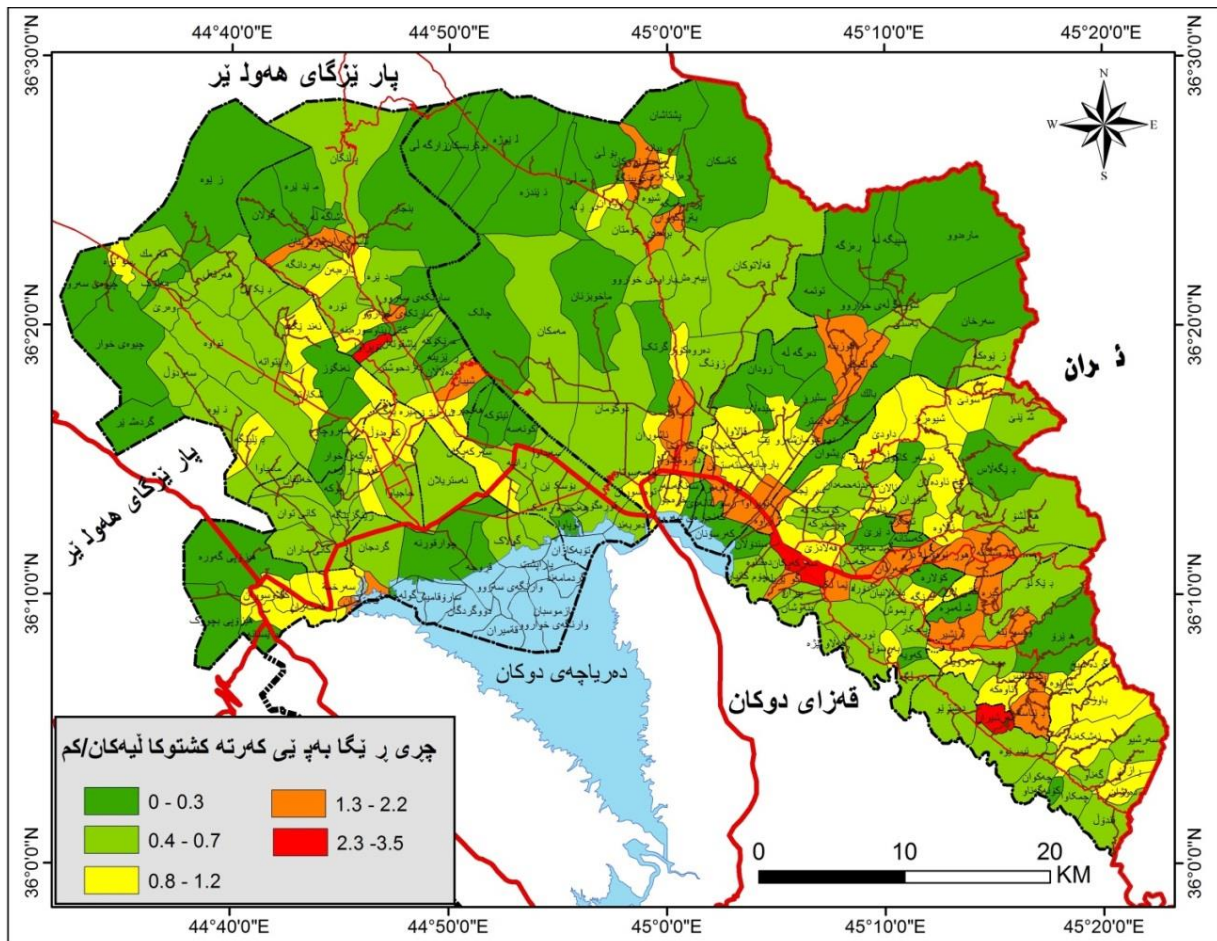
سه رچاوه: كارى تويزهر به بهكارهينانى بهرنامهى (Arc GIS 10.5)

(*) كه رتى (سه ركه پكان) له پيشتردا يه كىك بووه لهو كه رتانهى كه بهو ناوه وه دانراوه ، بهلام له ئىستادا به شىكى ئەم كه رته كه وتوته چوارچيوه سهرى شارهوانى قه لادزى.

(*) ئەم جوړه چرپه له سه ر ئاستى (پووبه رى كه رتهكان) له لايهن تويزهر ده رهيئراوه ، ئەمهش له رىگاي كردارى (Intersect) ي رىگاكان و پووبه رى كه رتهكان به بهكارهينانى پرۆگرامى (Arc GIS 10.5).

نهخشه‌ی ژماره (5)

چری تۆره‌کانی ریگاو بان به‌گویره‌ی که‌رته‌کان



سه‌رچاوه: کاری تۆیژه‌ر به‌به‌کاره‌یتانی به‌نامه‌ی (Arc GIS 10.5) پشت به‌ستن به: - حکومه‌تی ههریمی کوردستان، وه‌زاره‌تی پلاندانان، به‌پۆیه‌به‌رایه‌تی ئاماری سلیمانی، ئاماری کشتوکالی، به‌شی پلاندانان، ۲۰۱۷، بلاونه‌کراوه.

سینیه‌م: هاوکۆکه‌ی پێچاوپێچی _ لاربوونه‌وه (مؤشر انعطاف) Detour Index

ئاماژیه‌که به‌یه‌کیک له‌ هاوکۆکه‌ گرنگه‌کان داده‌نریت، که به‌کارده‌هینریت بۆ زانینی ئاستی راستی (ریکی) ریگاکه، تاوه‌کو هێلی پێچاوپێچی که‌متر بیت، واته ئاسانی و خیرای له‌ گه‌یشتن زیاتر ده‌بیت، پێچه‌وانه‌که‌شی راسته، به‌لام له‌ناوچه‌ی شاخاوییه سه‌خته‌کان ئه‌م لاربوونه‌وه‌یه پوونتر ده‌رده‌که‌وێت⁽¹⁴⁾.

دریژی راسته‌قینه‌ی ریگاکه (*)

(14) صلاح مه‌دی الزیادی ، التحليل الكمي للطرق البرية بين المراكز الحضرية في محافظة البصرة، مجلة الأستاد، عدد ۲۰۶، المجلد الأول، جامعة میسان، ص ۲۲۵.

دریژی راسته و راستی ریگاكه

به‌شیوه‌یه‌کی گشتی، ناكریت دریژی راسته‌قینه‌ی ریگاكه كه‌متر بیت له دریژی راسته و راستی ریگاكه، به‌لام هه‌ندیک جار ده‌كریت یه‌كسانین. ئەمەش بەشیوه‌یه‌کی ده‌گمەن پۆده‌دات، كاتیک كه ئەنجامه‌كه (100%) بیت ئەوا راستی ریگاكه ئاماژه‌یه بۆ توانای تۆرپه‌كه، كاتیک دریژی راسته‌قینه‌ی ریگاكه زیاتر بیت له دریژی راسته‌وراستی ریگاكه ئەوا ئاماژه‌یه بۆ زیادبوونی لاری و پيچاوپيچى ریگا كه، بیگومان ئەمەش به‌هۆی کاریگه‌ری فاکته‌ره‌ سروشتی و مروییه‌كانه له‌سه‌ر دریژبوونه‌وه‌ی ریگاكه په‌یوه‌سته.

ئەگه‌ر لاربوونه‌وه ریگاكه له پیره‌وه راسته‌كه‌ی (ریگ)، به‌هۆی بوونی به‌ربه‌ستی سروشتی بوو، كه دیته به‌رده‌م ریگاكه وه‌كو (شاخه‌كان و ده‌ریاكان و زۆنگاوه‌كان... هتد)، ئەوا لاربوونه‌وه‌كه نه‌رینی ده‌بیت (Negative deviation)⁽¹⁶⁾، به‌لام ئەگه‌ر ریگاكه له پیره‌وه راسته‌كه‌ی لایدا بۆ مه‌به‌ستی زیادبوونی توانای گواسته‌وه به‌هۆی تپیه‌ربوونی به‌زۆرتین ناوه‌ندی شارستانی ئەوا لادانه‌كه‌ی ئه‌رینی ده‌بیت (positive deviation)⁽¹⁷⁾.

سه‌باره‌ت به‌ ناوچه‌ی توێژینه‌وه به‌جیبه‌جی‌کردنی هاوكیشه‌ی پيشوو، ده‌رده‌كه‌وێت كه ئاستی لاربوونه‌وه‌ی ریگاكان له ئیداره‌ی راپه‌رین گه‌یشتۆته (3، 121 كم)، وه‌ك له خشته‌ی (7) و و شیوه‌ی ژماره (4) نه‌خشه‌ی ژماره (6 و 7) ده‌رده‌كه‌وێت، كه له‌سه‌ر ئاستی یه‌كه کارگێرییه‌کانیش جیاوازی هه‌یه، له ئاستی لاربوونه‌وه‌ی ریگاكان له پیره‌وه راسته‌كه‌ی، به‌پیی هاوكۆلكه‌ی لاربوونه‌وه ده‌كریت ناوچه‌ی توێژینه‌وه به‌سه‌ر دوو جۆری سه‌ره‌كیدا دابه‌ش بکه‌ین:

1_ جۆری یه‌كه‌م (لاربوونه‌وه‌ی زۆر) ئەو یه‌كانه ده‌گرێته‌وه، كه پله‌ی لاربوونه‌وه‌یان له (140 كم) زیاتره، كه ئاماژه‌یه بۆ بوونی لادانی زۆر له ریگاكانیان، كه‌هه‌ریه‌ك له (سه‌رکه‌پكان، هێرۆ) یه‌ك له دوا‌ی یه‌ك پله‌ی لاربوونه‌وه‌یان (153، 5 - 142، 5). هۆکاری ئەمەش ده‌گه‌رێته‌وه بۆ ئەوه‌ی كه زۆرتین ریگانی ئەم یه‌كه کارگێرییه‌کانه له ناوچه به‌رزاییه‌كان دروست کراوه، وه‌ك ئاشکرایه تاوه‌كو ریگا له ناوچه‌ی چیاکان زیاتر بیت لاربوونه‌وه زیاتر ده‌بیت.

2_ جۆری دووهم (لاربوونه‌وه‌ی كه‌م) ئەو یه‌كانه‌ن، كه پله‌ی لاربوونه‌وه‌یان له‌نیوان (101 - 139 كم) دایه، وه‌ك له خشته‌كه‌دا دیاره، كه زۆربه‌ی ریگاكانی ناوچه‌ی توێژینه‌وه ده‌كه‌ونه ئەم جۆره‌وه، ئەوانیش له پله‌ی لاربوونه‌وه‌ی نزمه‌وه بۆ به‌رز هه‌ریه‌كه له (بیتواته، چوارقورنه، قه‌لادزی، رانیه، حاجیاوا، ژاراوه، سه‌نگه‌سه‌ر، هه‌لشۆ، ئیسیوه)، ئەمەش به‌هۆی

(*) سه‌باره‌ت به‌ دریژی ریگاكان (دریژی راسته‌قینه‌ی ریگاكان _ دریژی راسته‌وراستی ریگاكان) هه‌ردوو جۆری ریگای قیرو خاکی وه‌رگیراوه.

(15) سعید عبده، جغرافیه‌ی النقل الحضری (مفهوما - میدانها - مناهجا)، جامعیه‌ی کویت، کویت، 2007، ص 48.

(16) شوه‌دی عبدالحمید عبدالقادر الخواجه، النقل فی المحافظة كفر الشيخ و دوره فی تحقیق التمیمه (دراسة جغرافية)، اطروحه دکتوراه، کلیه‌ی الأداب، جامعه‌ی المنصوره، 2003، ص 129.

(17) عبد العزیز عبدالکریم بوحلیقه، شبکه‌ی الطرق فی مدینه‌ی طبرق - تطورها - توزیعها - خصائصها باستخدام نظم المعلومات الجغرافیه‌ی، المجله‌ی اللیبیه‌ی العالمیه، کلیه‌ی التریبه‌ی المرج، جامعه‌ی بنغازی، 2017، ص 13.

ئەوێ ئه‌و ناوچانه زياتر رینگاکانیاڤ له دهشتاییه‌کانی نیوان چیاکان یاخود دۆله‌کاندا درێژبۆته‌وه به‌شیکه‌ی که‌متر له رینگاکانیاڤ به‌چیاکاندا درێژبۆته‌وه، بۆیه لاری رینگاکانیاڤ که‌متره به‌به‌راورد به‌ جۆری یه‌که‌م.

خشته‌ی ژماره (7)

پله‌ی پێچاوپنچي رینگاکان به‌پێی یه‌که‌ کارگێرپیه‌کان له ئیداره‌ی راپه‌رین

ژ	یه‌که‌ کارگێرپیه‌کان	دریژی راسته‌قینه‌ی رینگا/کم	دریژی (ریک) راسته‌وراستی رینگا /کم	هاوکۆله‌ی لاریبونه‌وه/کم
١	رانیه	٣٣	٢٩	١١٣.٧
٢	سه‌رکه‌پکان	٩١.٦	٥٩.٨	١٥٣.٥
٣	چوارقورپه	٥٧	٥٣.٣	١٠٦.٩
٤	حاجیاوا	٤٩.٥	٤٣.٣	١١٤.٣
٥	بیتواته	١٠٨.٢	١٠٤	١٠٤
٦	قه‌لادزی	١٠٧.٢	٩٨.٨	١٠٨.٥
٧	سه‌نگه‌سه‌ر	١٨٩.٢	١٥٦.١	١٢١.٢
٨	ژاراهه	١١٤.٥	٩٨	١١٦.٨
٩	هه‌لشو	١١٧.٨	٨٩.٤	١٣١.٧
١٠	هێرو	٧٨	٥٤.٧	١٤٢.٥
١١	ئیسپوه	٦٩	٥٠.٣	١٣٧.١
	کۆی گشتی	١٠١٥	٨٣٦.٧	١٢١.٣

سه‌رچاوه: کاری توێژه‌ر به‌کارهینانی به‌نامه‌ی (Arc GIS 10.5)

بهستراون⁽¹⁹⁾. زورجار بۇ جىبه جيكردى ئەم ھاوكلوكله يە نەخشەى تۆرى رېگاو بان دەگوردريت بۇ نەخشەى تۆپۆلوجى (Topological Map). بەم پىتتە ھەرىكەك لەم ھاوكلوكلانە بەسەر ناوچەى تويژىنە وەدا جىبه جىدەكەين:

۱_ ھاوكلوكلەى بيتا (Beta index)

بە سادەترین پىتتەرى بەكارھاتوو بۇ پىتتەنە كوردنى پلەى وابەستەى (پىكەو بەستەنەوەى) تۆرەكان دادەنریت⁽²⁰⁾.

بەستەر (وصلات)

(ھاوكلوكلەى بيتا)⁽²¹⁾ =

گرى (عقد)

بەھای ئەم ھاوكلوكلەى لە نيوان (۰،۵ _ ۳) دایە، بەجۆرىك:

_ ئەگەر ئەنجامەكە (۰) بوو، واتە كەمتر بوو لە (۱)، ئەوا ئاماژەىە بۇ ئەوەى كە تۆرىكى تەواو پىكەو بەستراو. واتە بوونى گرى بەبى بوونى بەستەرەكان، تۆرەكە شىوہى درەختى وەردەگریت (tree).

_ ئەگەر ئەنجامەكە (۱) بوو، ئەوا ئاماژەىە بۇ ئەوەى تۆرەكە بەباشى پىكەو بەستراو، واتە تۆرەكە شىوہى بازنەى داخراو وەردەگریت (circuit).

_ ئەگەر ئەنجامەكە لە (۱) زیاتر بوو، ئەوا ئاماژەىە بۇ بوونى چەند تۆرىكى نزیك بازنەى داخراو.

_ ئەگەر بەھاكەى زیاتر بوو لە (۳) ئەوا ئاماژەىە بۇ تۆرىكى تەواو بەبەكەو بەستراو.

بەجىبه جيكردى ھاوكلوكلەى پىشوو بۆمان دەردەكەویت، كە ئەنجامى ھاوكلوكلەكە لە ئىدارەى راپەرىن بەھاكەى كەشتوتە (۲)، ئەمەش ئاماژەىە بۇ بوونى چەند تۆرىكى تەواو شىوہى نزیك بازنەى داخراو لە ناوچەى تويژىنەو. بە سەرىكردن لە خشتەى ژمارە (8) و شىوہى ژمارە (5) نەخشەى ژمارە (9) دەردەكەویت، كە لەسەر ئاستى يەكە كارگىرىبەكانىش جىاوازى لە بەھای ھاوكلوكلەى بيتا ھەىە بەجۆرىك:

۱_ ئەو يەكانەى كە بەھاكەيان لە نيوان (۱_۲)، ھەرىكەك لە (سەرکەپكان_ ئىسىوہ_ سەنگەسەر _ ھەلشۆ) دەگریتتەو، كە بەھاكەيان يەك لە دواى يەك (۱،۳۵ _ ۱،۸ _ ۱،۹ _ ۱،۹۴)، كە ئاماژەىە بۇ بوونى چەند تۆرىكى نزیك شىوہ بازنەى داخراو، لەم يەكە كارگىرىبەكانە، ھۆكارى ئەمەش دەگریتتەو بۇ زۆرى ژمارەى گرىبەكان لەم يەكانە، سەرەراى زۆرى ژمارەى بەستەرەكان بەلام كەمترن لە (دوو بەرابەرى گرىبەكان).

(19) محمد أحمد الرويى، المصدر السابق، ص ۲۹.

(20) Kamlesh Sah, Ch. Ramesh Naidu, Op.cit ,P 103.

(21) Paulus Bak, Sujoy Kumar Jana, GIS and Remote Sensing Applications in Rural District Road Network, Melanesian Journal of Geometrics and Property Studies, ISSN: 2414-2557, Volume 3, New Guinea, 2017, p 28.

۲_ ئەو يه‌كانه‌ی كه به‌هاكه‌يان له نيوان (۲_ ۲،۹)، هه‌ريه‌ك له (حاجياوا _ چوارقورنه _ ژاراوه _ بيتواته _ قه‌لادزى_هيزو) ، ئەمەش ئاماژەيه بۆ بوونی چەند تۆپىكى نزيك شيوه بازنه‌ی داخراو له‌م يه‌كه كارگيريبانه. چونكه له‌م يه‌كانه ژماره‌ی به‌سته‌ره‌كان زۆرن، كه نزيكه‌ی (دوو به‌رابه‌رى گرييه‌كانن).

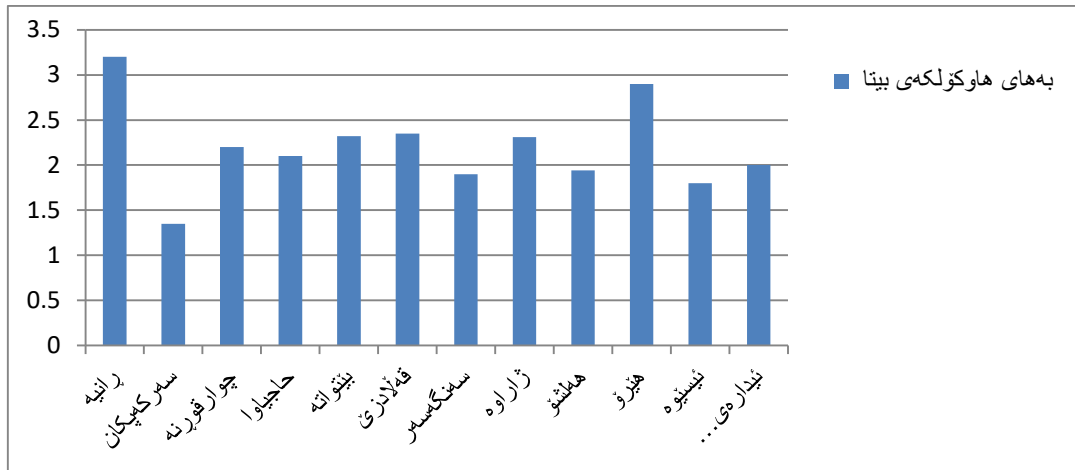
۳_ به‌هاى زياتر له (۳)، تهنه‌ سەنته‌رى ئىداره‌ی راپه‌رين به‌هاكه‌ی گه‌يشتوته (۳،۲)، ئەمەش ئاماژەيه بۆ بوونی تۆپىكى ته‌واو به‌يه‌كه‌وه به‌ستراو له‌ سەنته‌رى ئىداره‌ی راپه‌رين، له‌به‌رئه‌وه‌ی تهنه‌ له‌م يه‌كه‌يه ژماره‌ی به‌سته‌ره‌كان زۆر زياترن له‌ ژماره‌ی گرييه‌كان كه (سى به‌رابه‌رى ژماره‌ی گرييه‌كانه).

خشته‌ی ژماره (8) به‌هاى هاوكۆله‌ی بيتا له‌سه‌ر ئاستى يه‌كه كارگيريبه‌كانى ئىداره‌ی راپه‌رين

ژ	يه‌كه كارگيريبه‌كان	ژماره‌ی به‌سته‌ر	ژماره‌ی گري	هاوكۆله‌ی بيتا
۱	رانيه	۱۶	۵	۲،۲
۲	سه‌رکه‌پكان	۷۶	۵۶	۱،۳۵
۳	چوارقورنه	۳۶	۱۶	۲،۲
۴	حاجياوا	۴۳	۲۰	۲،۱
۵	بيتواته	۸۱	۳۷	۲،۳۲
۶	قه‌لادزى	۹۲	۲۹	۲،۳۵
۷	سه‌نگه‌سه‌ر	۱۳۳	۶۷	۱،۹
۸	ژاراوه	۸۸	۲۸	۲،۳۱
۹	هه‌لشو	۱۱۳	۵۸	۱،۹۴
۱۰	هيزو	۵۶	۱۹	۲،۹
۱۱	ئيسيوه	۵۸	۳۲	۱،۸
	كۆى گشتى	۷۹۲	۲۸۷	۲

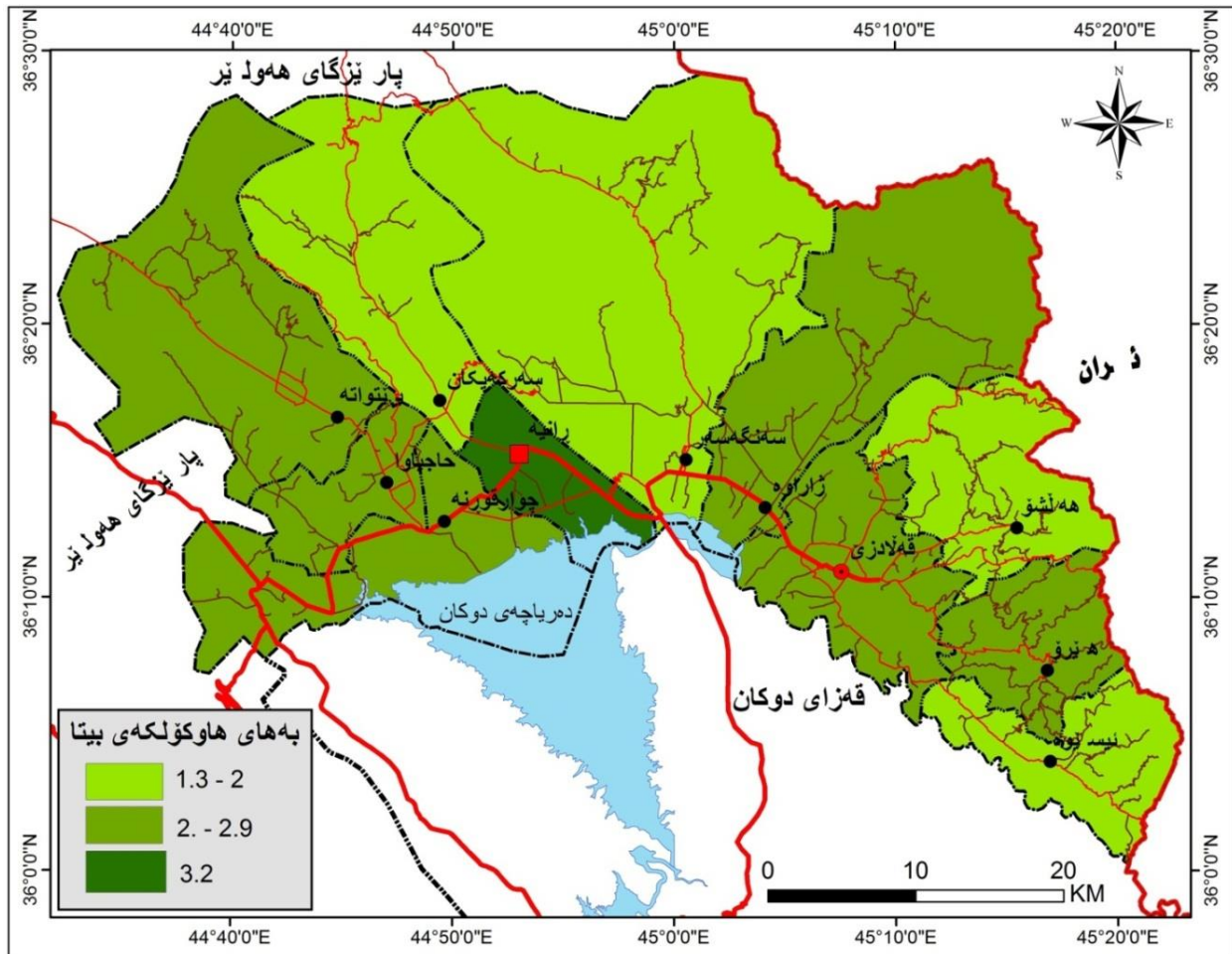
سه‌رچاوه: كارى تويزه‌ر به‌به‌كاره‌ينانى به‌رنامه‌ی (Arc GIS 10.5)

شێوهی ژماره (5) بهای هاوکۆلکهی بیتا له سهراستی یهکه کارگێڕیبهکانی ئیداره‌ی راپهرین



سهراچاوه: کاری تویژهر پشت بهستن به خشتهی ژماره (8)

نەخشە‌ی ژماره (9) بهای هاوکۆلکهی بیتا له سهراستی یهکه کارگێڕیبهکانی ئیداره‌ی راپهرین



سهراچاوه: کاری تویژهر به بهکارهێنانی بهرنامه‌ی (Arc GIS 10.5) و خشته‌ی (8)

۲_ هاوکۆلکه‌ی جاما (مؤشر جاما) (Gama index)

ئهم هاوکۆلکه‌یه به باشتترین پیوهر داده‌نریت بۆ پینوانه‌کردنی پله‌ی وابه‌سته‌ی، ئهمه‌ش به ئه‌ژمارکردنی ژماره‌ی ئه‌و به‌سته‌رانه‌ی که به راستی بوونیان بۆ دهرخستنی گرینه‌ی پیکه‌وه به‌ستراوه ته‌واوه‌کان ده‌خه‌ریته‌پوو.

$$\text{ژماره‌ی به‌سته‌ر} = \frac{\text{(هاوکۆلکه‌ی جاما)}}{\text{ژماره‌ی گرئ (2)}} \quad (2)$$

به‌های ئهم هاوکۆلکه‌یه له‌نیوان (0 _ 1) دایه به‌خۆریک:

_ ئه‌گه‌ر به‌های هاوکۆلکه‌یه (0) بوو، واته (وابه‌سته‌ی نییه) ئهمه‌ش به‌هۆی نه‌بوونی به‌سته‌وه له نیوان گرینه‌کاندا، یاخود بوونی به‌سته‌ر به‌بی گرئ.

_ ئه‌گه‌ر به‌هاکه‌ی (1) بوو، ئه‌وا ئاماژه‌یه بۆ بوونی توپیکی ته‌واو پیکه‌وه به‌ستراو.

به‌جینه‌جیکردنی هاوکۆلکه‌ی جاما له‌سه‌ر ناوچه‌ی توپینه‌وه، دهرده‌که‌وئیت که له ئیداره‌ی راپه‌رین به‌های هاوکۆلکه‌یه (0،6)، که ئاماژه‌یه بۆ نه‌بوونی وابه‌سته‌ی ته‌واو له توهره‌که‌دا، ئهمه‌ش به‌هۆی بوونی به‌سته‌ر به‌بی گرئ له زۆربه‌ی رینگاگان، که به‌ره‌و شارو شاروچکه‌کانی دهره‌وه‌ی سنوری ئیداره‌ی راپه‌رین دهروات.

به‌سه‌رنجدان له خشته‌ی (9) و شینوه‌ی (6) و نه‌خشه‌ی ژماره (10) بۆمان دهرده‌که‌وئیت، که له‌سه‌ر ئاستی یه‌که کارگێریبه‌کانیش به‌های هاوکۆلکه‌ی جاما جیاوازه به‌شینه‌یه‌که:

1_ به‌های (1 یان زیاتر له 1)، هه‌ریه‌که له یه‌که‌کانی (رانیه _ هیرۆ) ده‌گرته‌وه، به‌هاکانیان یه‌که له‌دوای یه‌که (1،7 _ 1)، ئهمه‌ش ئاماژه‌یه بۆ بوونی توپیکی ته‌واو پیکه‌وه به‌ستراو له‌م یه‌که‌نه، هۆکاری ئهمه‌ش بۆ به‌سته‌وه‌ی ته‌واو له نیوان زۆربه‌ی گرینه‌کان ده‌گه‌ریته‌وه.

2_ به‌های (0)، ئهم یه‌که‌نه ده‌گرته‌وه (سه‌رکه‌پکان _ سه‌نگه‌سه‌ر _ هه‌لشو _ ئیسپوه _ بیتواته _ حاجیاوا _ چوارقورنه _ قه‌لادزی _ ژاراوه ئهمه‌ش ئاماژه‌یه بۆ نه‌بوونی وابه‌سته‌ی ته‌واو له‌م یه‌که کارگێریبیانه. وه‌که له پیشتر باسمان کرد به‌هۆی نه‌بوونی گرئ له‌زۆربه‌ی رینگاگان که به‌ره‌و شاروشاروچکه‌کانی دهره‌وه‌ی سنوری ناوچه‌ی توپینه‌وه دهروات. خشته‌ی ژماره (9) به‌های هاوکۆلکه‌ی جاما له‌سه‌ر ئاستی یه‌که کارگێریبه‌کانی ئیداره‌ی راپه‌رین

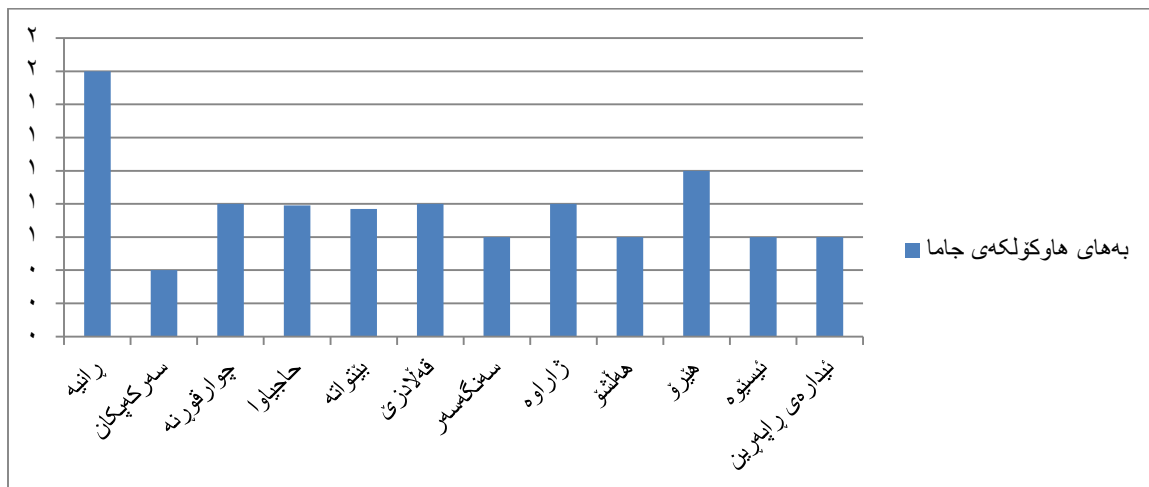
ژ	یه‌که کارگێریبه‌کان	ژماره‌ی به‌سته‌ر	ژماره‌ی گرئ	هاوکۆلکه‌ی جاما
1	رانیه	16	5	1.7
2	سه‌رکه‌پکان	76	56	0.4
3	چوارقورنه	36	16	0.8

(22) Mike Tresidder , Using GIS to Measure Connectivity: An Exploration of Issues, Portland State University, December 2005, p. 5-6.

۰.۷۹	۲۰	۴۳	حاجیوا	۴
۰.۷۷	۳۷	۸۱	بیتواته	۵
۰.۸	۳۹	۹۲	قه لادزی	۶
۰.۶	۶۷	۱۳۳	سه ننگه سه ر	۷
۰.۸	۲۸	۸۸	ژاراره	۸
۰.۶	۵۸	۱۱۳	هه لشنو	۹
۱	۱۹	۵۶	هیزو	۱۰
۰.۶	۳۲	۵۸	ئیسپوه	۱۱
۰.۶	۳۸۷	۷۹۲	کوی گشتی	

سه رچاوه: کاری تویتزر به به کارهیتانی بهرنامهی (Arc GIS 10.5)

شپوهی (6) به های هاوکۆلکهی جاما له سه ر ئاستی به که کارگێرییه کانی ئیداره ی راپهرین



سه رچاوه: کاری تویتزر پشت به ستن به خشته ی ژماره (9).

نه خشته ی ژماره (10)

به های هاوکۆلکهی جاما له سه ر ئاستی به که کارگێرییه کانی ئیداره ی راپهرین

دهردهكهويت، لهسهه ئاستى يهكه كارگيريبهكانى ناوچهى تويزينهوه بههاى هاوكۆلكهكه جياوازه. دهكرىت دابهشيان بكهين بۆ دوو گروپ بهم شيوهيه:

- ۱- گروپى يهكه، بههاى (۱)، ئەم يهكه كارگيريبهكانه دهگرىتهوه (هیرۆ _ رانيه)، كه بههاكانيان يهكه لهدواى يهك (۱،۲) _ (۱۲)، ئەمهش ئاماژهيه دهكات بۆ بهيهكهوه بهستنهوهى تهواو له تۆرپهكه دهگاته نزمترین ئاست. هۆكارى ئەمهش دهگرىتهوه بۆ زۆرى ژمارهى بهستهرهكان لهم دوو يهكه كارگيريبهكانه.
- ۲- بههاى (سفر)، سههههه يهكه كارگيريبهكانى ناوچهى تويزينهوه جگه لهم دوو يهكهيهى سههههه دهكهونه ئەم گروپهوه، ئەمهش ئاماژهيه بۆ نهبوونى ههچ تۆرىكى داخراو لهم يهكه كارگيريبهكانه. هۆكارى ئەمهش دهگرىتهوه بۆ كه مى ژمارهى گريبهكان بههراورد به ژمارهى بهستهرهكان لهم يهكه كارگيريبهكانه.

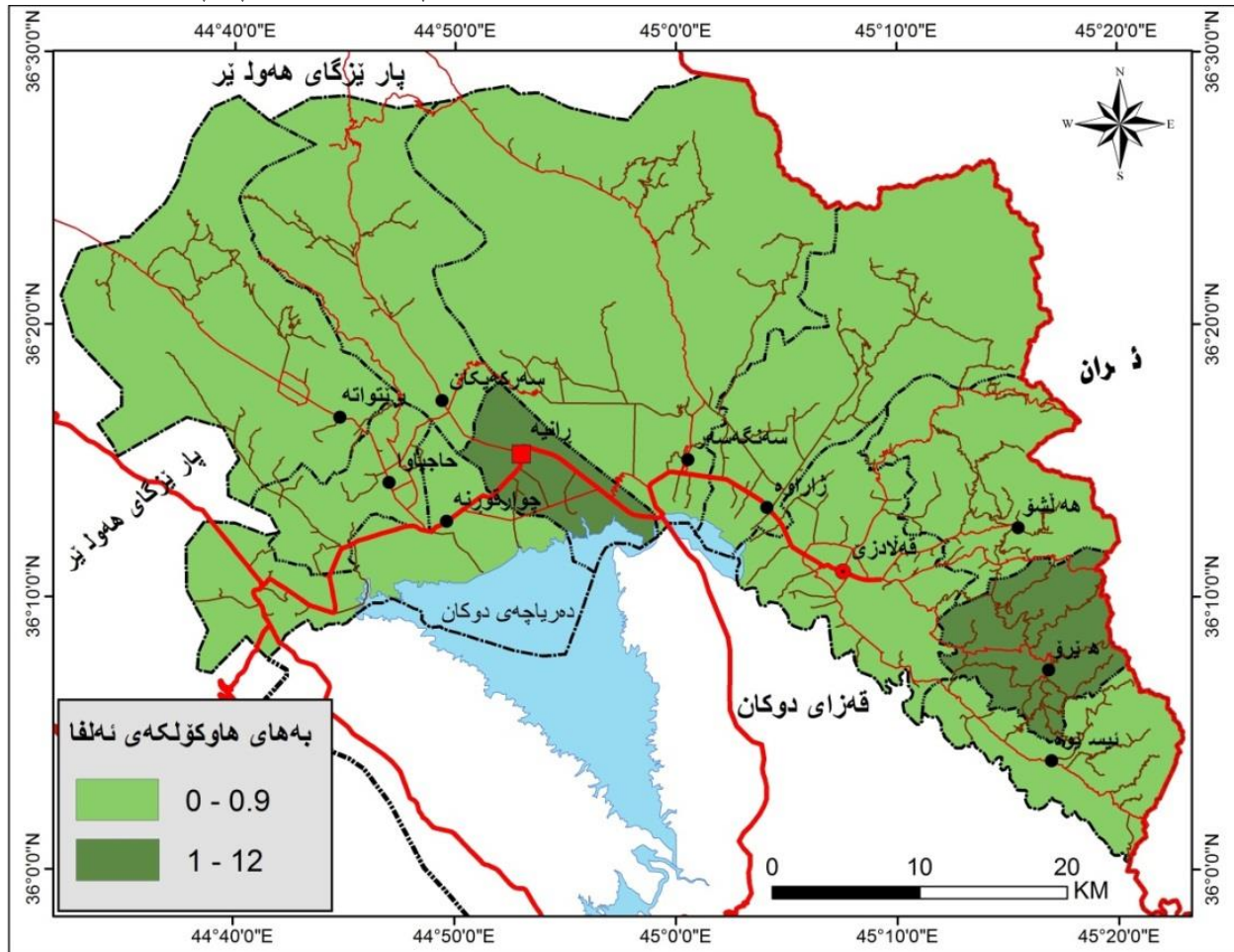
خشتهى ژماره (10)

بههاى هاوكۆلكهى ئەلفا لهسهه ئاستى يهكه كارگيريبهكانى ئيدارهى راپهرين

ژ	يهكه كارگيريبهكان	ژمارهى بهستهر	ژمارهى گري	هاوكۆلكهى ئەلفا
۱	رانيه	۱۶	۵	۱۲
۲	سههههه پكان	۷۶	۵۶	۰.۲
۳	چوارقورنه	۳۶	۱۶	۰.۹
۴	حاجياوا	۴۳	۲۰	۰.۸
۵	بيتواته	۸۱	۳۷	۰.۷
۶	قه لادزى	۹۲	۳۹	۰.۷
۷	سههههه سههه	۱۳۳	۶۷	۰.۵
۸	ژاراهه	۸۸	۳۸	۰.۷
۹	هه لشو	۱۱۳	۵۸	۰.۷
۱۰	هیرۆ	۵۶	۱۹	۱.۳
۱۱	ئيسيوه	۵۸	۳۲	۰.۵
	كۆى گشتى	۷۹۲	۳۸۷	۰.۵

سهههههه: كارى تويزهه به بهكارهيتانى بهرنامهى (Arc GIS 10.5)

نەخشەى ژمارە (11) بەهەى ھاوکۆلکەى ئەلفا لەسەر ئاستى يەكە کارگيريبهکانى ئىدارەى راپهرين



سەرچاوه: کارى تويزەر به بهکارهينانى بهرنامهى (Arc GIS 10.5) و خستهى (10)

لهکۆتايى ليکۆلينهوى ئەم باسهدا گهيشتینه ئەم ئەنجامانهى خوارهوه:

۱- چرى رینگا بهپىي رووبەر له ئىدارەى راپهرين، گهيشتۆته (۶،۴۵،۶ کم / ۱۰۰ کم ۲ له رووبەر)، لهسەر ئاستى يەكە کارگيريبهکانيش (چرى بهرز) ئەو يەکانه دهگرتهوه، که چريان له (۶۰ کم رینگا / ۱۰۰ کم ۲ رووبەر) زياتره، ئەوانيش ههریهک له (هیرۆ، هەلشۆ، قەلادزى، حاجياوا، ئيسيوه) دهگرتهوه.

۲- چرى تۆرهکانى رینگاوبان به گویرهى ژمارەى دانىشتوان له ناوچهى تويزينهوه، گهيشتۆته (۶،۲ کم / ۱۰۰۰ کەس)، لهسەر ئاستى يەكە کارگيريبهکانيش بهرزترين چرى لهو يەكەکارگيريبهکانيه که چريان که متره (۵ کم رینگا / ۱۰۰۰ کەس) که ههریهک له (رانیه، حاجياوا، چوارقورنە، قەلادزى) دهگرتهوه.

۳- بههەى ھاوکۆلکەى ئەلفا له کۆى گشتى ئىدارەى راپهرين گهيشتۆته (۰،۵) ئەمەش ئاماژهيه بۆ نهبوونى هيج تۆريكى داخراو له ناوچهى تويزينهوه.

پينجه م: شيكرده وهى ئاسانى گهيشتن (إمكانية الوصول):

ئاسانى گهيشتن ياخود (توانای گهيشتن)، ههوايكي ميتودي چهنديه تيبه بو هيتانه كايه وردترين چه مكم بو په يوه ندى پيشه ئى ئالوگور له نيوان گرييه كه (شاره كه) و هه ريمه كه ي له لايه ك و شارو شارو چكه كاني ده و روبه رى له لايه كى تره وه. كه مه به ست له توانای گهيشتن ئاسانى جو له يه له نيوان گرييه كاني توپه كه، ياخود ئه و ئاسانيه يه، كه بتوانى پيى بگه ي له شوينيك بو شوينيكى تر له نيوان گرييه كاني توپه كه دا⁽²⁵⁾. ئه و ئاسانيه ش رهنگدانه وهى ئاستى ته واوه تى توپى گواستنه وه كه ديارى ده كات⁽²⁶⁾. توانای گهيشتن له سه ر به نه ماي ژماره ي به سه ره كان و دوورى و نيوانى گريكان پيوانه ده كرئت، ئه مه ش له ريگه ي جيبه جيكردنى چه ندين ئاماژه (هاوكۆلكه) كه شمبل (Shimble) دايانوان له گرنگترين ئه و هاوكۆلكانه ش ئه مانه ن:

1- توانای گهيشتن به پيى ژماره ي به سه ره كاني نيوان گرييه كان (امكانية الوصول حسب عدد وصلات بين عقد):

ئه و ئاماژه يه به گرنگترين ئاماژه ي به كارها توو له پيوانه كردنى ئاسانى گهيشتن بو هه رگرييه ك له توپى ريگاوبان داده نريت⁽²⁷⁾، ئه مه ش به دروست كردنى پۆله ندى (مصفوفه) ده بيت بو ژماره يه ك به سه تر (ريگا) كه له توپه كه دا گرييه ك به گرييه كى تره وه ده به سه تنه وه، كه ئه مه يارمه تيدهر ده بيت بو زانينى هه ر گرييه ك كه به ئاسانترين شيوه پيى بگه يت، ياخود ئه و گرييه ي كه زياتر دا براوه له توپى ريگا كه. ئه مه ش له ريگاي ژماردى به سه ره كانه وه ده بيت، كه كه وتونه ته نيوان گري و ريزه كان. پاشان ژماردى سه رجه م ريزه كان و ريكخستيان و ريزبه ندى كردنيان⁽²⁸⁾، ليزه دا ئه و گرييه ي كه وابه سه تيه به ته واوى توپه كه، به كه مترين ژماره ي به سه تر، به ئاسانترين گهيشتن به ته واوى گرييه كاني توپه كه داده نريت⁽²⁹⁾.

به سه ريكردنى خسته ي ژماره (11) و شيوه ي ژماره (7) ده رده كه ويت، كه به هاى ژماره ي به سه تر بو ئه و گرييه يه كه ده كه ونه سه ر توپى ريگا كه له ناوچه ي توپينه وه له نيوان (180 _ 403) به سه تر دايه، ناحيه ي سه نكه سه ر كه مترين ژماره ي به سه تى له خوگرتوو، كه (180) به سه تره، له به رئه وه پله ي (يه كه م) ي وه رگرتوو له ريزبه نديه كه دا، ئه مه ش ماناي ئه وه يه سه نكه سه ر به ئاسانترين گري داده نريت بو گهيشتن به پيى ژماره ي به سه ره كان له ئيداره ي راپه رين. هوكارى ئه مه ش بو هه لكه وته ي شوينى ئه م گرييه ده گه رپيته وه، چونكه شوينيكى ناوه ندى (سه نته رى) هه يه، له نيوان هه ردوو قه زاي (رانيه و پشه ر)، ئه مه ش هوكاره بو ئه وه ي به ئاسانترين گري دا بنريت، له گهيشتن دا كه مترين ژماره ي

(25) Dahlgren, Andres, Geographic Accessibility Analysis – Methods And Applications, citation for published version (APA), Department of Technology And Society, Lund University, 2008, page 10.

(26) غرود عواده، المصدر السابق، ص 80.

(27) سامر النوايسة، عايد طاران، عمر الضياقله، تحليل بنية شبكة الطرق في محافظة الكرك، جنوبي الاردن، مجلة جامعة النجاح للأبحاث (العلوم الإنسانية)، المجلد 30 (8)، 2016، ص 1694.

(28) عايد محمد طاران و أيمن عبدالكريم طعاني، تحليل خصائص الشبكة الطرق في محافظة اربد، مجلة (IUO)، عدد (1)، مجلد (25)، 2017، ص 65.

(29) غرود عواده، المصدر السابق، ص 80.

به‌ستەر له‌خۆگرتوووه. له‌دوای ئه‌و هه‌ریه‌ک له‌ ناحیه‌کانی ناوه‌ند (رانیه) و (ژاراوه) به‌پله‌ی (دووه‌م) دین له‌ ئاسانی گه‌یشتن، چونکه‌ به‌هۆی (١٨٩ به‌ سته‌ر) به‌ستراونه‌ته‌وه به‌ سه‌رجه‌م گرێه‌کانی تر، ئه‌مه‌ش به‌هۆی ئه‌وه‌ی، که‌ ئه‌م دوو گرێه‌ نزیکتین گرین له‌ (سه‌نگه‌سه‌ر). لێره‌دا ده‌رده‌که‌وتیت، که‌ تا چه‌ند له‌ (سه‌نگه‌سه‌ر) نزیک بینه‌وه ئه‌وه‌نده ئاسانی گه‌یشتن زیاتر ده‌بیت به‌ پێچه‌وانه‌شه‌وه‌ راسته‌.

هه‌روه‌ها لاوازترین گری بۆ ئاسانی گه‌یشتن له‌ ئیداره‌ی راپه‌رین بریتییه له‌ ناحیه‌ی (ئیسیوه‌)، ئه‌مه‌ش به‌هۆی ئه‌وه‌ی، که‌ ئه‌م گرێه‌ به‌ستراونه‌ته‌وه به‌ سه‌رجه‌م گرێه‌کانی تر به‌زۆرتین ژماره‌ی به‌ستهر که‌ (٤٠٣) به‌ستهره‌، له‌به‌رئه‌وه به‌ دا‌براو‌ترین گری له‌ توره‌که‌دا داده‌نریت، هۆکاری ئه‌مه‌ش ده‌گه‌رێته‌وه بۆ هه‌لکه‌وته‌ی شوینی ئه‌م گرێه‌ که‌ تارا‌ده‌یه‌ک دوور و په‌راوی‌زخراوه له‌ به‌شی باشوری رۆژه‌لاتی ناوچه‌ی توێژینه‌وه به‌به‌راورد به‌ شوینی گرێه‌کانی تر بۆیه‌ زۆرتین ژماره‌ی به‌ستهر له‌خۆده‌گریت.

خشته‌ی ژماره (11)

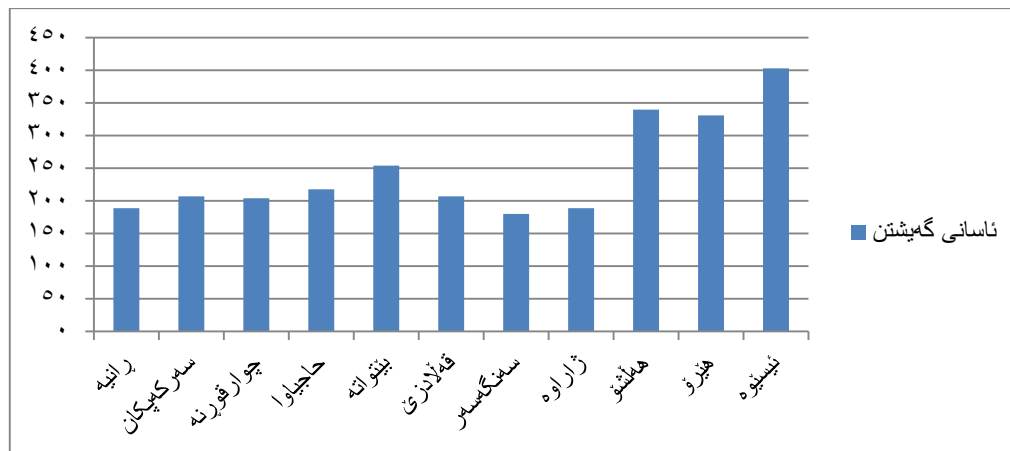
ئاسانی گه‌یشتن به‌پێی (ژماره‌ی به‌ستهره‌کان) له‌ نیوان گرێه‌کان

ئاسانی گه‌یشتن		ئیسپوه	هیزۆ	هه‌لشۆ	ژاراوه	سه‌نگه‌سه‌ر	قه‌لادزی	بیتواته	حاجیاوا	چوارقورنه	سه‌رکه‌پکان	رانیه	بۆ له
ریزبه‌ندی	کۆی گشتی												
٢	١٨٩	٤٢	٣٨	٣٩	١٨	٩	٢٤	٩	٥	٢	٢	—	رانیه
٤	٢٠٧	٤٤	٤٠	٤١	٢٠	١١	٢٦	١١	٧	٥	—	٢	سه‌رکه‌پکان
٣	٢٠٤	٤٥	٤١	٤٢	٢١	١٢	٢٧	٦	٢	—	٥	٣	چوارقورنه
٥	٢١٨	٤٧	٤٣	٤٤	٢٣	١٤	٢٩	٤	—	٢	٧	٥	حاجیاوا
٦	٢٥٤	٥١	٤٧	٤٨	٢٧	١٨	٣٣	—	٤	٦	١١	٩	بیتواته
٤	٢٠٧	١٨	١٤	١٥	٦	١٥	—	٣٣	٢٩	٢٧	٢٦	٢٤	قه‌لادزی
١	١٨٠	٣٣	٢٩	٣٠	٩	—	١٥	١٨	١٤	١٢	١١	٩	سه‌نگه‌سه‌ر
٢	١٨٩	٢٤	٢٠	٢١	—	٩	٦	٢٧	٢٣	٢١	٢٠	١٨	ژاراوه
٨	٣٤٠	٣٣	٢٧	—	٢١	٣٠	١٥	٤٨	٤٤	٤٢	٤١	٣٩	هه‌لشۆ

۷	۳۳۱	۳۲	—	۲۷	۲۰	۲۹	۱۴	۴۷	۴۳	۴۱	۴۰	۳۸	هيزو
۹	۴۰۳	—	۳۲	۳۳	۲۴	۳۳	۱۸	۵۱	۴۷	۴۵	۴۴	۴۲	ئيسيوه

سه رچاوه: كاری تويژه به به كارهيثانی پروگرامی (Arc GIS 10.5)

شيوه‌ی ژماره (7) ئاسانی گه‌يشتن به پيی (ژماره‌ی به‌سته‌ره‌كان) له نيوان گرييه‌كان



سه رچاوه: كاری تويژه پشت به‌ستن به خشته‌ی ژماره (11).

2- ئاسانی گه‌يشتن به پيی (دووری / كم) له نيوان گرييه‌كان (إمكانية الوصول حسب المسافة) (كم بين العقد):

به يه‌كێك له ئاماژه سادە‌كان له پيوانه‌كردنی ئاسانی گه‌يشتن بۆ هه‌رگرييه‌ك له توپری رېگاوبان داده‌نریت، كه له سه‌ر به‌نە‌ماي پيوانه‌كردنی ماوه‌ی (دريژي رېگاكه) ده‌بیت له نيوان گرييه‌كان⁽³⁰⁾. ئەم رېگايه‌ش به‌هه‌مان شيوه‌ی ئاماژه‌ی پيشوو له رېگه‌ی دروستكردنی ريزی په‌يوه‌ندی ده‌بیت بۆ رېگاكان، كه گرييه‌كان به يه‌كتره‌وه ده‌به‌سته‌نه‌وه⁽³¹⁾. ئەو گرييه‌ی كه به كه‌مترين دووری پيی ده‌گه‌يت به ئاسانترين گريی له توپره‌كه‌دا ده‌ناسریت⁽³²⁾.

به‌تييبینی كردن له خشته‌ی ژماره (12) و شيوه‌ی ژماره (8) بۆمان ده‌رده‌كه‌ويت، كه به‌های دووری له نيوان گرييه‌كاني ناوچه‌ی تويژه‌وه له نيوان (253 _ 481 كم)، له سه‌ر ئاستی يه‌كه كارگيرييه‌كاني ئيداره‌ی راپه‌رين، ناحیه‌ی ژاراه كه‌مترين دووری له‌خو گرتوو كه دووری له سه‌رجه‌م گرييه‌كاني تر (253 كم)، له به‌ره‌ئه‌وه به ئاسانترين گريی بۆ گه‌يشتن به پيی دووری له سه‌ر ئاستی يه‌كه كارگيرييه‌كاني ناوچه‌ی تويژه‌وه داده‌نریت، هۆكاری ئەمه‌ش ده‌گه‌ریته‌وه بۆ هه‌له‌كه‌وته‌ی شوینی ئەم گرييه، چونكه كه‌وتۆته سه‌ر رېگای سه‌ره‌کی له ناوچه‌ی تويژه‌وه، هه‌روه‌ها شوينيکی تاراده‌يه‌ك

(30) عصام محمد ابراهيم محمد، النقل البری فی محافظة سوهاج، اطروحة دكتوراه، كلية الأداب، قسم الجغرافيا، جامعة جنوب الوادي _ سوهاج، 2003، ص 116_117.

(31) أحمد عبدالقادر اغريب، تقييم الامكانية الوصول الى العقد الحضرية على الشبكة الطرق البرية و درجة مركزيتها في المحافظة الخليل، مجلة جامعة الاسلامية (سلسلة لدراسات الانسانية)، الجلد الثامن عشر، العدد الأول، 2010 جامعة الخليل، فلسطين، ص 535.

(32) صلاح مهدي الزيايدي، التحميل الكمي للطرق البرية بين المراكز الحضرية في محافظة البصرة، مجلة الأستاذ، العدد 206، المجلد الأول، كلية التربية، جامعة ميسان، البصرة، 2012، ص 235.

ناوهندی وەرگرتوووه له نیوان یه که کارگێرییهکانی ههردوو قهزای (رانیه و پشدهر)، ئەمهش هۆکاره بۆ ئەوهی کهمترین دووری له ناوچهی توێژینهوه لهخۆبگریته. له دواى ئەو ناحیهی سهنگهسهه دیت، که بههۆی (٢٥٥،٤کم) بهستراوهتهوه به سهرحهه گرییهکانی تر، دواتر ناحیهی سهنتهه (رانیه) دیت، که بههۆی (٢٦٣،٤کم) بهستراوهتهوه به گرییهکانی تر، ئەمهش بههۆی ههلهکهوتهی شوینی ئەم دوو گرییه، که شوینیکی ناوهندیان وەرگرتوووه بهبهراورد به گرییهکانی تر. ههروهها کهوتونهته سهه ریگی سهرهکی، لهبهرامبهردا دابراوترین گری له تۆرهکه بریتییه له ناحیهی (ئیسپوه)، که به دووری (٤٨١کم) بهستراوهتهوه به سهرحهه گرییهکانی تر، بههۆی ئەوهی دوورترین گرییه له سهنتهه ئیدارهی راپههین و سهرحهه گرییهکانی تر، لهبههههوه به دوورترین و دابراوترین گری له تۆرهکه دا دادهنریت.

خشتهی ژماره(12)

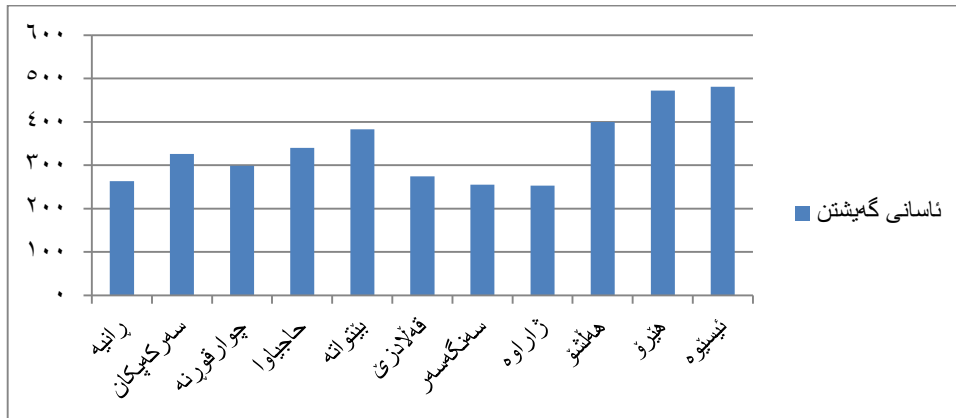
ئاسانی گهیشتن به پپی (دووری / کم) نیوان گرییهکان

ئاسانی گهیشتن		ئیسپوه	ههیرۆ	ههلهشو	ژاراه	سهنگهسهه	قه لادزی	بیتواته	حاجیاوا	چارقورنه	سهه رکه پکان	رانیه	بۆ
پیزبهندی	کۆی گشتی												له
٢	٢٦٣،٤	٥٢،٨	٥١،٨	٤٣،٨	٢٢،٧	١٧،٥	٢٩،٨	١٧،٨	١٣	٧،٢	٧	—	رانیه
٥	٣٢٦،٤	٥٩،٨	٥٨،٨	٥٠،٨	٢٩،٧	٢٤،٥	٣٦،٨	٢٤،٨	٢٠	١٤،٢	—	٧	سهه رکه پکان
٤	٢٩٩،٤	٦٠	٥٩	٥١	٢٩،٩	٢٤،٧	٣٧	١٠،٦	٥،٨	—	١٤،٢	٧،٢	چارقورنه
٦	٣٤٠	٦٥،٨	٦٤،٨	٥٦،٨	٣٥،٧	٣٠،٥	٤٢،٨	٤،٨	—	٥،٨	٢٠	١٣	حاجیاوا
٨	٣٨٣،٢	٧٠،٦	٦٩،٦	٦١،٦	٤٠،٥	٣٥،٣	٤٧،٦	—	٤،٨	١٠،٦	٢٤،٨	١٧،٨	بیتواته
٧	٢٧٤،٣	٢٣	٢٢	١٤	٧،١	١٤،٢	—	٤٧،٦	٤٢،٨	٣٧	٣٦،٨	٢٩،٨	قه لادزی
٢	٢٥٥،٤	٣٧،٢	٣٦،٢	٢٨،٢	٧،١	—	١٤،٢	٣٥،٣	٣٠،٥	٢٤،٧	٢٤،٥	١٧،٥	سهنگهسهه
١	٢٥٣	٣٠،١	٢٩،١	٢١،١	—	٧،١	٧،١	٤٠،٥	٣٥،٧	٢٩،٩	٢٩،٧	٢٢،٧	ژاراه
٩	٤٠٠،٣	٣٧	٣٦	—	٢١،١	٢٨،٢	١٤	٦١،٦	٥٦،٨	٥١	٥٠،٨	٤٣،٨	ههلهشو

۱۰	۴۷۲.۳	۴۵	—	۳۶	۲۹.۱	۳۶.۲	۲۲	۶۹.۶	۶۴.۸	۵۹	۵۸.۸	۵۱.۸	هێرۆ
۱۱	۴۸۱.۳	—	۴۵	۳۷	۳۰.۱	۳۷.۲	۲۳	۷۰.۶	۶۵.۸	۶۰	۵۹.۸	۵۲.۸	ئیسپوه

سه‌رچاوه: کاری تویژه‌ر به به‌کارهێتانی پرۆگرامی (Arc GIS 10.5)

شیوه‌ی ژماره (8) ئاسانی گه‌یشتن به پیتی (دووری / کم) نیوان گرێه‌کان



سه‌رچاوه: کاری تویژه‌ر پشت به‌ستن به خشته‌ی ژماره (12).

3- ئاسانی گه‌یشتنی گشتی بۆ توپری رینگاوبان (إمكانية الوصول الكلية لشبكة الطرق):

هاوکۆله‌ی (ئاماژه‌ی گشتی به راسترین و وردترین ئاماژه‌کان داده‌نریت به‌به‌راورد به هه‌رسی ئاماژه‌ی پێشوو له پێوانه‌کردنی ئاسانی گه‌یشتن له نیوان گرێه‌کانی توپره‌که، چونکه ئه‌م هاوکۆله‌یه پشت ده‌به‌ستیت به زیاتر له گۆراویک له پێوانه‌کردنی ئاسانی گه‌یشتندا، به‌جۆریک هه‌له‌ده‌ستیت به کۆکردنه‌وه‌ی سه‌رجه‌م ئاماژه‌کانی پێشوو له ریزیکدا. واته هه‌ریه‌که له گۆراوه‌کانی وه‌کو (دووری _ ژماره‌ی گری) له نیوان گرێه‌کان ئه‌ژمارده‌کریت، له‌گه‌ل هه‌ول و تیچوونی کات له گرێه‌ک بۆ گرێه‌کی تر⁽³³⁾. تویژه‌ر بۆ تپه‌رپوون به هه‌ر گرێه‌کدا سێ کاتی جیاوازی داناوه به‌م شیوه‌ی خواره‌وه:

- _ (۱۰ ده‌قیقه) بۆ تپه‌رپوون به هه‌ر گرێه‌کی شارنشینیه‌ی وه‌ک (سه‌نته‌ری قه‌زا).
- _ (۵ ده‌قیقه) بۆ تپه‌رپوون به هه‌ر گرێه‌کی شارنشینیه‌ی وه‌ک (سه‌نته‌ری ناحیه).
- _ (۲ ده‌قیقه) بۆ تپه‌رپوون به گرێه‌کی ئاسای وه‌ک (گوند).

(33) عثمان الناجي عثمان، التحليل المكاني لشبكات الطرق بمنطقة المرح (دراسة كمية)، كلية الآداب، جامعة بنغازي، المجلة الليبية العالمية، العدد الثاني، ليبيا، ۲۰۱۵، ص ۲۲.

بەمەبەستی جێبەجێکردنی هاوکۆلکەى ئاسانى گەيشتنى گشتى بۆ تورەکانى ريگاوبان له ناوچهى تويزينه‌وه، تويزهر هه‌ستاوه به گۆرپنى كات بۆ (دوورى / كم)، پاشان تىكرای وەرگرتوووه بۆ هەر گرێهه‌ك، به‌جۆرىك (٦،٦كم بۆ سه‌نته‌رى قه‌زا، ٣،٣كم بۆ سه‌نته‌رى ناحيه، ١،٣كم بۆ گونده‌كان).

$$\text{گۆرپنى كات بۆ (دوورى / كم)} = \frac{\text{خێرای (٤٠ كم) \times كات}}{٦٠}$$

هاوكۆلکەى ئاسانى گەيشتنى گشتى بەم شیوه‌یه دەرھێنراوه:

(ژماره‌ى گرێى (قه‌زا) $\times ٦,٦$ كم + دوورى راسته‌قینه له نێوان گرێهه‌كه)

(ژماره‌ى گرێى (ناحیه) $\times ٣,٣$ كم + دوورى راسته‌قینه له نێوان گرێهه‌كه)

(ژماره‌ى گرێى (گوند) $\times ١,٣$ كم + دوورى راسته‌قینه له نێوان گرێهه‌كه)

به تیبینی کردن له خشته‌ى ژماره (13) و شیوه‌ى ژماره (9) بۆمان دەرده‌که‌وێت، كه به‌هاى هاوكۆلکەكه له‌ناوچه‌ى تويزينه‌وه له نێوان (٣٦٧،٦_٧٣٧،٢) له‌سه‌ر ئاستى يه‌كه كارگيريه‌كانى ئىداره‌ى راپه‌رین. ناحیه‌ى (سه‌نگه‌سه‌ر) به‌پله‌ى يه‌كه‌م دیت له ئاسانى گەيشتنى گشتى له تورەكه‌دا كه كۆى گشتى دوورى (٣٦٧،٦كم)، هۆكارى ئەوه‌ش ده‌گه‌رێته‌وه بۆ هه‌لگه‌وته‌ى شوینی ئەم يه‌كه‌ كارگيريه‌ به‌وپه‌يه‌ى شوینیكى ناوه‌ندى وەرگرتوووه له نێوان هه‌ردوو قه‌زای رانیه و پشده‌ر. وه‌ك له پيشتریش ئاماژه‌مان پێدا، ئەم گرێهه له روى ئاسانى گەيشتن به‌په‌ی (ژماره‌ى به‌سته‌رو به‌په‌ی ژماره‌ى گرێى نێوانى) به‌پله‌ى يه‌كه‌م دیت هه‌روه‌ها له‌رووى دوورى له سه‌رجه‌م گرێهه‌كانى تر له‌دواى (ژاراوه) به‌پله‌ى يه‌كه‌م دیت. ئەم هۆكاره بۆ ئەوه‌ى به‌په‌ی ئاسانى گەيشتنى گشتى پله‌ى يه‌كه‌م وەرگرت، هه‌تا له‌م گرێهه دوربكه‌وینه‌وه به‌ئاراسته‌ى به‌شه‌كانى ترى ناوچه‌ى تويزينه‌وه، ئاسانى گەيشتنى گشتى كه‌متر ده‌بێت. بۆيه ده‌بینین ناحیه‌ى (ئیسپوه) له‌پله‌ى كۆتایى دایه بۆ ئاسانى گەيشتنى گشتى له تورەكه‌ كۆى گشتى دوورى (٧٣٧،٢كم)، هۆكارى ئەمه‌ش ده‌گه‌رێته‌وه بۆ شوینی ئەم يه‌كه‌ كارگيريه‌ وه‌ك له پيشتر ئاماژه‌مان پێدا، تاراوه‌يه‌ك دوورو په‌راويزخراوه به‌به‌راورد به‌ يه‌كه‌ كارگيريه‌كانى تر.

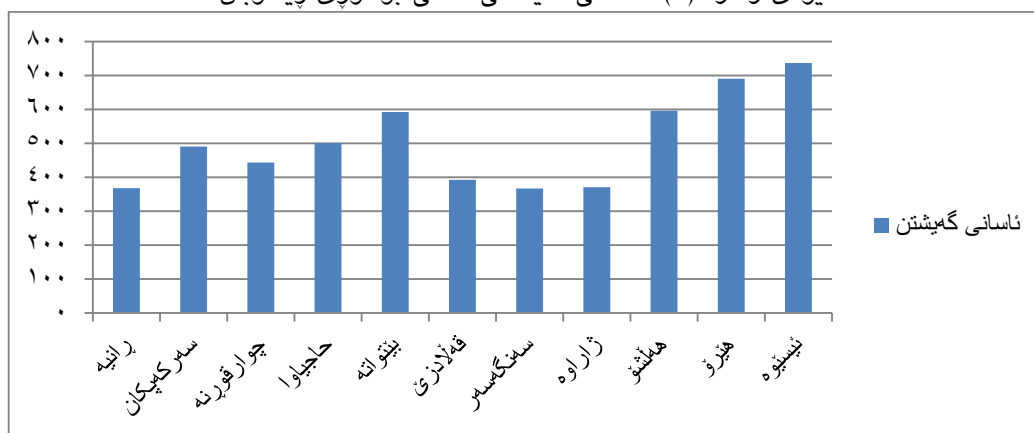
خشته‌ى ژماره (13) ئاسانى گەيشتنى گشتى بۆ تورى ريگاوبان

ئاسانى گەيشتن		ئیسپوه	هه‌رز	هه‌لشۆ	ژاراوه	سه‌نگه‌سه‌ر	قه‌لازى	بیتواته	حاجیوا	چوارقورنه	سه‌رکه‌پکان	رانیه	بۆ ← ↓	له
ریزبه‌ندى	کۆى گشتى													

۲	۳۶۸.۳	۷۹	۷۵.۴	۶۴.۸	۳۱.۲	۲۰.۱	۴۱.۶	۲۵.۷	۱۶.۳	۷.۲	۷	—	رانیه
۶	۴۹۰.۷	۹۲.۶	۸۹	۷۸.۴	۴۴.۸	۳۳.۷	۵۵.۲	۳۹.۳	۲۹.۹	۲۰.۸	—	۷	سه‌رکه‌پیکان
۵	۴۴۳.۹	۹۲.۸	۸۹.۲	۷۸.۶	۴۵	۳۳.۹	۵۵.۴	۱۵.۲	۵.۸	—	۲۰.۸	۷.۲	چارقورنه
۷	۵۰۱.۷	۱۰۱.۹	۹۸.۳	۸۱.۸	۵۴.۱	۴۳	۶۴.۵	۶.۱	—	۵.۸	۲۹.۹	۱۶.۳	حاجیاوا
۸	۵۹۲.۲	۱۱۱.۳	۱۰۷.۷	۹۷.۱	۶۳.۵	۵۲.۴	۷۳.۹	—	۶.۱	۱۵.۲	۳۹.۳	۲۵.۷	بیتواته
۴	۳۹۲.۴	۳۰.۸	۲۷.۲	۱۶.۶	۷.۱	۲۰.۱	—	۷۳.۹	۶۴.۵	۵۵.۴	۵۵.۲	۴۱.۶	قه‌لادزی
۱	۳۶۷.۶	۵۷.۵	۵۳.۹	۴۳.۳	۹.۷	—	۲۰.۱	۵۲.۴	۴۳	۳۳.۹	۳۳.۷	۲۰.۱	سه‌نگه‌سه‌ر
۳	۳۷۱.۱	۴۴.۵	۴۰.۹	۳۰.۳	—	۹.۷	۷.۱	۶۳.۵	۵۴.۱	۴۵	۴۴.۸	۳۱.۲	ژاراه
۹	۵۹۶.۷	۶۲	۴۳.۸	—	۳۰.۳	۴۳.۳	۱۶.۶	۹۷.۱	۸۱.۸	۷۸.۶	۷۸.۴	۶۴.۸	هه‌لشۆ
۱۰	۶۹۰.۲	۶۴.۸	—	۴۳.۸	۴۰.۹	۵۳.۹	۲۷.۲	۱۰۷.۷	۹۸.۳	۸۹.۲	۸۹	۷۵.۴	هیرۆ
۱۱	۷۳۷.۲	—	۶۴.۸	۶۲	۴۴.۵	۵۷.۵	۳۰.۸	۱۱۱.۳	۱۰۱.۹	۹۲.۸	۹۲.۶	۷۹	ئیسینۆه

سه‌رچاوه: کاری تویژهر به به‌کارهینانی پروگرامی (Arc GIS 10.5).

شینۆهی ژماره (9) ئاسانی گه‌یشتنی گشتی بو توری ریگابان



سه‌رچاوه: کاری تویژهر پشت به‌ستن به خشته‌ی ژماره (13).

ده‌ر ئه‌نجام:

1. كۆی دريژی ريگاكانی گواستنهوه بههر سى جۆرييهوه له ئيدارهى راپهرين نزيكهى (1015 كم)، ئەمەش نزيكهى (9%) ى كۆی گشتى ريگاكانی گواستنهوهى لههريمی كوردستان پيڤهناوه و بهريژهى (20.8%) پاريزگای سلیمانی.
2. سهبارەت بهناوچهى تويژينهوه، ژمارهى گرنيه شارنشينيهكان بريتيه له (11 گرئ) و مۆديلى توپۆلوجى ئەم گرنيانه زياتر له (83.36%) ى ژمارهى دانيشتوانى ئيدارهى راپهرين لهخۆدهگرن
3. كه چرى ريگا بهپي رووبهر له ئيدارهى راپهرين گهيشتۆته (45.6 كم / 10 كم² له رووبهر)، ئەمەش ريژهيهكى كهمه، بهبهراورد به رووبهرى ناوچهى تويژينهوه لهكاتيكدا كۆی رووبهرى ناوچهكه (2223.1 كم²).
4. چرى تۆرهكانى ريگاوبان به گويهرى ژمارهى دانيشتوان له ناوچهى تويژينهوه گهيشتۆته (2,6 كم/1000 كهس)، ئەمەش ريژهيهكى زۆر كهمه بهبهراورد به دانيشتوانى ناوچهكه.
5. بهجيينهجيكردى هاوكۆلكهى جاما لهسەر ناوچهى تويژينهوه، دهردهكهويت كه له ئيدارهى راپهرين بههاى هاوكۆلكهكه (6، 0)، كه ئاماژهيه بۆ نهبوونى وابهستهى تهواو له تۆرهكهدا، ئەمەش بههوى بوونى بهسته بهبى گرئ له زۆربهى ريگاكان، كه بهرهو شارو شاروچكهكانى دهرهوهى سنورى ئيدارهى راپهرين دهروات.
6. بهجيينهجيكردى ئەلفا پيشوو بهسەر ناوچهى تويژينهوهدا، دهردهكهويت كه بههاى هاوكۆلكهكه (5، 0)، ئەمەش ئاماژهيه بۆ نهبوونى هيچ توريكى داخراو له ئيدارهى راپهرين.

راسپاردە:

1. گرنگى دانى زياتر به ليكۆلينهوهكانى تاييهت به تۆرهكانى گواستنهوهى ريگاوبان لهئيدارهى راپهرين و دامهزراندنى ناوهنديكى ئامارهى تاييهت به ريگاوبان بهجۆريك سهرجهم داتا جۆربهجۆرهكان تيدا كۆبكرينهوهى كه تاييهتن به تۆرهكانى گواستنهوه.
2. كارکردن بۆ زياترکردنى دريژی تۆرهكانى گواستنهوهى له ئيدارهى راپهرين بهجۆريك كه بگونجى لهگهڵ رووبهرو دانيشتوانى ئيدارهى راپهرين.
3. ههولدان بۆ دوباره دارشتنهوهى سيستمى تۆرهكانى گواستنهوه بهجۆريك سهرجهم ريگا لاوهكيهكان بيهسترينهوه به توريكى سهرهكى لهپيناو دروستکردنى سيستمى گواستنهوهى سهلامهت و گونجاو.
4. كارکردن بۆدروست کردنى ريگای نۆى و سهردهميانه بهسيويهك كهلهگهڵ ستاندهرى جيهانى هاوتهريب بن.
5. لهكاتى دروست کردنى تۆرى گواستنهوهى نويى پيوسته رهچاوى بارودۆخى ههلهگهوتنهى جوگرافى ناوچهكانى ئيدارهى راپهرين بکرىن بهجۆريك ههربهشهو پيوستى بهجۆره سيستمى تاييهت ههيه.

سهرچاوهكان:

يهكهم: سهرچاوه كورديهكان:

B تيزهكان:

1. پشتيوان شهفيع ئەحمەد، شيكردنهوهيهكى جوگرافى بۆ دابهشبوونى دانيشتوان له قهزای رانيه (1957_2006)، نامهى ماستەر (بلاونهكراوه)، كۆليجى زانسته مرؤفايهتبييهكان، زانكۆى كۆيه، 2009، لا 110.
- B دهزگا فهرميهكان:

1. حکومهتی ههریمی کوردستان، وهزارهتی پلاندانان، بهر یوه بهرایهتی ئاماری راپهرین، ژماره ی دانیشتوانی ئیداره ی راپهرین به پیتی قهزاو ناحیه کانی بۆ سالی 2009 و پیشبینی گه شه ی دانیشتوان بۆ سالی 2020، داتای بلاونه کراوه، 2018.
2. حکومهتی ههریمی کوردستان، وهزارهتی پلاندانان، بهر یوه بهرایهتی ئاماری راپهرین، ژماره ی دانیشتوانی ئیداره ی راپهرین به پیتی قهزاو ناحیه کانی بۆ سالی 2009 و پیشبینی گه شه ی دانیشتوان بۆ سالی 2020 داتای بلاونه کراوه، بهرواری 2018
3. حکومهتی ههریمی کوردستان، بهر یوه بهرایهتی ئاماری سلیمانی، ئاماری کشتوکالی، به شی پلاندانان، 2017، بلاونه کراوه.
4. حکومهتی ههریمی کوردستان، وهزارهتی پلاندانان، بهر یوه بهرایهتی ئاماری سلیمانی، به شی (GIS)، نه خشه ی کارگیری ئیداره ی راپهرین، 2017.

دووه م: سه رچاوه عه ره بیه کان:
أ. په رتوك

1. سعید أحمد عبده، أصول جغرافية النقل، دراسة كمية تطبيقية، مكتبة الانجلو المصرية، القاهرة، 1997، ص 26.
2. سعید عبده، جغرافية النقل الحضري (مفهومها - ميدانها - و مناهجها)، جامعة كويت، كويت، 2007، ص 48.
3. عبد العزيز عبدالكريم بوحليقة، شبكة الطرق في مدينة طبرق - تطورها - توزيعها - خصائصها باستخدام نظم المعلومات الجغرافية، المجلة الليبية العالمية، كلية التربية المرج، جامعة بنغازي، 2017، ص 13.
4. محمد أزهر سعید السماك و آخرون، جغرافية النقل بين المنهجية و التطبيق، دار ابن الاثير للطباعة و النشر، جامعة الموصل، 2008، ص 265.

ب: گۆڤاره کان:

1. أحمد عبدالقادر اغريب، تقييم الامكانية الوصول الى العقد الحضرية على الشبكة الطرق البرية و درجة مركزيتها في المحافظة الخليل، مجلة جامعة الاسلامية (سلسلة لدراسات الانسانية)، الجلد الثامن عشر، العدد الأول، 2010، جامعة الخليل، فلسطين.
2. خضير عباس خزعل، تحليل الجغرافي لنظام شبكة الطرق المعبدة في محافظة اربيل، مجلة ديالى، العدد الأربعون، 2009 .
3. سامر النوايسة و آخرون، تحليل بنية شبكة الطرق في محافظة الكرك، جنوبي الاردن، مجلة جامعة النجاح للأبحاث (العلوم الإنسانية)، المجلد 30 (8) 2016.
4. سامر النوايسة، عايد طاران، عمر الضيافة، تحليل بنية شبكة الطرق في محافظة الكرك، جنوبي الاردن، مجلة جامعة النجاح للأبحاث (العلوم الإنسانية)، المجلد 30 (8)، 2016.
5. سعید عبیده، جغرافية النقل - مفهومها - مجالها - منهاجها، مجلة الكلية الآداب، مجلد (4)، العدد (1)، جامعة المينا، المينا، 1990 .
6. صلاح مهدي الزياي، التحميل الكمي للطرق البرية بين المراكز الحضرية في محافظة البصرة، مجلة الأستاذ، العدد 206، المجلد الأول، كلية التربية، جامعة ميسان، البصرة، 2013.

7. صلاح مهدي الزياىى ، التحليل الكمى للطرق البرية بين المراكز الحضرية فى محافظة البصرة، مجلة الأستاذ، عدد ٢٠٦، المجلد الأول، جامعة ميسان، .
8. عايد محمد طاران و أيمى عبدالكريم طعانى، تحليل خصائص الشبكة الطرق فى محافظة اربىء، مجلة (IUO)، عدد (١)، مجلد(٢٥)، ٢٠١٧.
9. عثمان الناجى عثمان، التحليل المكاني لشبكات الطرق بمنطقة المريج (دراسة كمية)، كلية الآداب، جامعة بنغازى، المجلة الليبية العالمية ، العدد الثانى، ليبيا، ٢٠١٥.
10. عصام محمد ابراهيم محمد، النقل البرى فى محافظة سوهاج، رسالة دكتوراه (غير منشورة)، كلية الآداب، جامعة سوهاج، ٢٠٠٣.
11. عصام محمد ابراهيم محمد، النقل البرى فى محافظة سوهاج ، اطروحة دكتوراه ، كلية الآداب، قسم الجغرافيا، جامعة جنوب الوادى _ سوهاج، ٢٠٠٣.
12. عمر محمد الضيافة، انظمة شبكات النقل الحضرية فى مدينة عمان، دراسات العلوم الانسانية و الاجتماعية، مجلد ٤١، عدد ٣، ٢٠١٤.
13. محمد أحمد الرويىى، شبكة الطرق البرية فى منطقة المدينة المنورة (دراسة جغرافية التحليلية)، كلية الآداب ، جامعة كويت، كويت، ١٩٩٢.

ت: تيزهكان

1. شوهدى عبدالحميد عبدالقادر الخواجه، النقل فى المحافظة كفر الشيخ و دوره فى تحقيق التنمية (دراسة جغرافية)، اطروحة دكتوراه، كلية الآداب، جامعة المنصورة، ٢٠٠٣.

سبيهم: بهزمانى ئينگليزى:

1. Dahlgren, Andres, Geographic Accessibility Analysis – Methods And Applications, citation for published version (APA), Department of Technology And Society , Lund University ,2008.
2. Drezner,T.; Drezner,Z.&Guysel,J. ,“Equitable service by a facility: Minimizing The Gini coefficient”, computers & Operations Research 36(2009) 3240-3246,
3. Kamlesh Sah , Ch. Ramesh Naidu, Rural Road Network Connectivity Analysis Based on GIS, Visakhapatnam, India ,International Journal of Engineering Technology and Computer Research (IJETCR), Volume 5; Issue 4; July-August: 2017;
4. Mike Tresidder , Using GIS to MeasureConnectivity:An Exploration of Issues, Portland State University, December 2005.
5. Paulus Bak, Sujoy Kumar Jana, GIS and Remote Sensing Applications in Rural District Road Network, Melanesian Journal of Geometrics and Property Studies, ISSN: 2414-2557, Volume: 3, New Guinea, 2017,
6. Teodovic,D., transportation network aquantitative treatment , the florida university, 1985,
7. Jean-Paul Rodrigue, et al. The Geography of Transport Systems, Third edition, Routledge, 2 Park Square, Milton Park, Abingdon, Oxon OX14 4RN Simultaneously published in the USA and Canada, 2009, p309

Abstract

Spatial analysis of road networks in the Raparin Administration "quantitative study"

The analysis of transport networks has become modern trends in geographical research studies, as is the use of quantitative methods in the analysis of transport networks to the period from 1960 -1970. There is no doubt that the analysis of the transport networks has a great importance, as it helps to compare several networks within one country and among different countries, and can be used as an indicator for economic development in the State .Road transport is the most important branches of the transportation in general, which, in turn, it has more than one system, then the most important means of transportation in Kurdistan region is the roads, this study has selected road network which link the areas and shops inside Raparin Administration as a layout for several reasons, including: that the region has not received enough attention to study analysis of road network Raparin Administration, and it has special features, as reflected expansion in agricultural activity in the region on the axes of the movement and population transfer.

The study concludes that, out of a total length of(1015km), only the length of (518.6km) is paved, amounting to (51%) with a remaining (484.8km) unpaved gravel roads, This is a low percentage, given the Raparin Administrations total area of (2223.1 km²).