

Analysis Of the Relationship Between Vegetation and Surface Temperature in Pishdar District, During the Years (1994-2024) Using Remote Sensing

Sarbaz Ahmed Mustafa¹ - Azad Othman Rasul²

¹⁺²Department of Geography, Faculty of Arts, University of Soran, Soran, Kurdistan Region, Iraq

Abstract

The analysis of the Normalized Difference Vegetation Index (NDVI) and Land Surface Temperature (LST) is very important for understanding the relationship between vegetation and land surface temperature in Pishdar District. Changes in vegetation cover can be a factor for temperature rise due to the replacement of barren or green lands with urban areas.

The objective of this research is to understand the change in vegetation cover and land surface temperature using remote sensing, and to investigate the relationship between LST changes and vegetation cover changes.

In this study, Sentinel-2 satellite images were used for seasonal vegetation comparison, and Landsat-5 satellite images for the years (1994-2004) and Landsat-8 satellite images for the years (2014-2024), including OLI and TIRS sensors, were used for calculating Land Surface Temperature (LST) and vegetation cover mapping in the study area through the use of ENVI 5.3, ArcGIS 10.4, Google Earth Engine, and Python 3.9.15 programming software. We classified our study area into four categories: bare land areas, low vegetation areas, medium vegetation areas, and dense vegetation areas.

The results show that a moderate inverse relationship with a value of $R = -0.590$ was found between NDVI and LST, where increased NDVI corresponds to decreased temperature in vegetation areas.

This study utilises satellite data to understand the relationship between vegetation and surface temperature in Pishdar district, which is useful for environmental planning and climate change mitigation.

Keywords: Vegetation cover, Temperature, Pshder Distict, Landsat, NDVI

پێشه‌کی:

پۆشاکى روه‌کى به‌ به‌رده‌وامى له‌ گۆرانکارى دايه و به‌شپوهيه‌کى سروشتى ناميڤته‌وه. به‌شپوهيه‌کى گشتى ئاووهه‌وا له‌ ديارترين ئه‌و هۆکارانه‌يه‌ که کارىگه‌رييان له‌سه‌ر ژيانى پۆشاکى روه‌کى هه‌يه، خاکيش له‌ دواى ئاووهه‌وا ديت له‌ پله‌ى کارىگه‌ربونى. پۆشاکى روه‌کى به‌ هه‌مو جۆره‌ جياوازه‌کانى به‌هه‌يه‌کى له‌ پیکه‌ينه‌ره‌ سه‌ره‌کييه‌کانى سيسته‌مى ژينگه‌پى و رۆلى هه‌يه‌ له‌ دابينکردنى سه‌رچاوه‌ى خۆراک بۆ مرۆف و ئازهل.

زيادبوني ژماره‌ى دانىشتوان و فراوانبوني شار به‌بى پلانى به‌کاره‌ينانى زه‌وى، له‌سه‌ر حسابى زه‌وييه‌ کشتوکالييه‌کان و له‌وه‌راندنى له‌راده‌به‌ده‌ره‌، برينه‌وه‌ى دار به‌بى سنور و سوتانى دارستانه‌کان و گۆرانى ئاووهه‌وا ده‌کريت هه‌ر يه‌کى له‌م فاکته‌رانه‌ کارىگه‌رى دروستبکات له‌سه‌ر پله‌ى گه‌رمى روى زه‌وى. قه‌زاي پشده‌ر له‌ هه‌رئيمى کوردستان، له‌ ماوه‌ى ده‌يان سالى رابردودا گۆرانکارى به‌خۆيه‌وه‌ بينيه‌وه. چاوديريکردنى ئه‌م گۆرانکارىانه‌ بۆ به‌رئيه‌بردنى به‌رده‌وامى زه‌وى و تيگه‌يشتن له‌ گۆرانکارىيه‌کان بۆ پلانداريژهران گرنگه‌.

هه‌ستکردن له‌ دوره‌وه‌ ئامرازى به‌هه‌يز پيشکesh ده‌کات بۆ شیکردنه‌وه‌ى ئه‌م جۆره‌ گۆرانکارىانه‌. به‌ به‌کاره‌ينانى زانبارىيه‌کانى مانگه‌ ده‌ستکرده‌کانى لاندسات که له‌ سالانى هه‌فتاکانى سه‌ده‌ى رابردوه‌وه‌ وئيه‌ روى زه‌وييان گرتوه‌،

دهتوانين به وردى رهوته كانى روپوشى روهك و پلهى گهرى روى زهوى به تىپه رېونى كات ههلسه ننگينين. ئەم تووژينه وهيه ئامانجى ليكۆلينه وهيه له پهيوه ندى نيوان پلهى گهرى روى زهوى و روپوشى روهكى له قهزاي پشدر به به كارهيئانى وئيه كانى سه تهلايى سينتينيئل دو بو به راوردى وه رزانهى سه وزايى و به كارهيئانى لاندسات 5 (بو سالى 1994 و 2004) و لاندسات 8 (بو سالى 2014 و 2024). واته هه ر ده سال جارئك بو ماوهى سى دهيه. مانگى ته مموز بو وه رگرتى داتا هه لئيردراوه بو ئه وهى كارى گهرى روپوشى هه وره كان رونه دات، ئەمهش دلئىاي ده دات له كواليتى باشتري داتا، بو ئه وهى تيشك بخرتته سهر سه وزايى هه ميشه پى كه له هاوئيش ده ميئتته وه.

يه كه م: كيشه ي تووژينه وه:

قهزاي پشدر له ماوهى 30 سالى رابردودا گۆرانكارى ژينگه پى و مروپى به سهدا هاتوه له وانه دارستان رين، زيادبونى ژماره ي دانيشتوان، فراوانبونى شار و گۆرانكارى له شيوازى چالاكى كشتوكالى زستانه و هاوئيه. ده كرئت ئەم گۆرانكارىانه كارى گهرىيان له سهر هاوسهنگى روپوشى روهك و پلهى گهرى روى زهوى هه بيت. دۆزينه وهى پهيوه ندى له نيوان نيشاندهرى جياوازي ئاساي روهك و پلهى گهرى روى زهوى له م ناوچه يه دا ده توانيت تىروانينيكي به نرخ نيشانبات به پلاندا رپژه رانى شار تاوه كو ههنگاوى گرنگ بنين سه بارهت به چاره سه ركردينى كيشه كان. بۆيه پرسياره كانى تووژينه وه برىتين له:

- 1- ئايا روپوشى روهك له قهزاي پشدر له نيوان سالانى 1994 بو 2024 گۆراوه؟
- 2- ئايا رهوته كانى گۆرانى پلهى گهرى روى زهوى له هه مان ماوهى سالدا (ته مموز) چين؟
- 3- پهيوه ندى نيوان گۆرانى روپوشى روهك و LST چيه و چۆنه؟

گريمانه ي تووژينه وه:

- 1- روپوشى روهك له قهزاي پشدر له نيوان سالانى 1994 بو 2024 كه ميكردوه.
- 2- پلهى گهرى روى زهوى له هه مان ماوهى سالدا (ته مموز) به رزبوته وه.
- 3- پهيوه ندى كى پيچه وانه يه هه يه له نيوان روپوشى روهك و LST له ناوچه ي تووژينه وه.

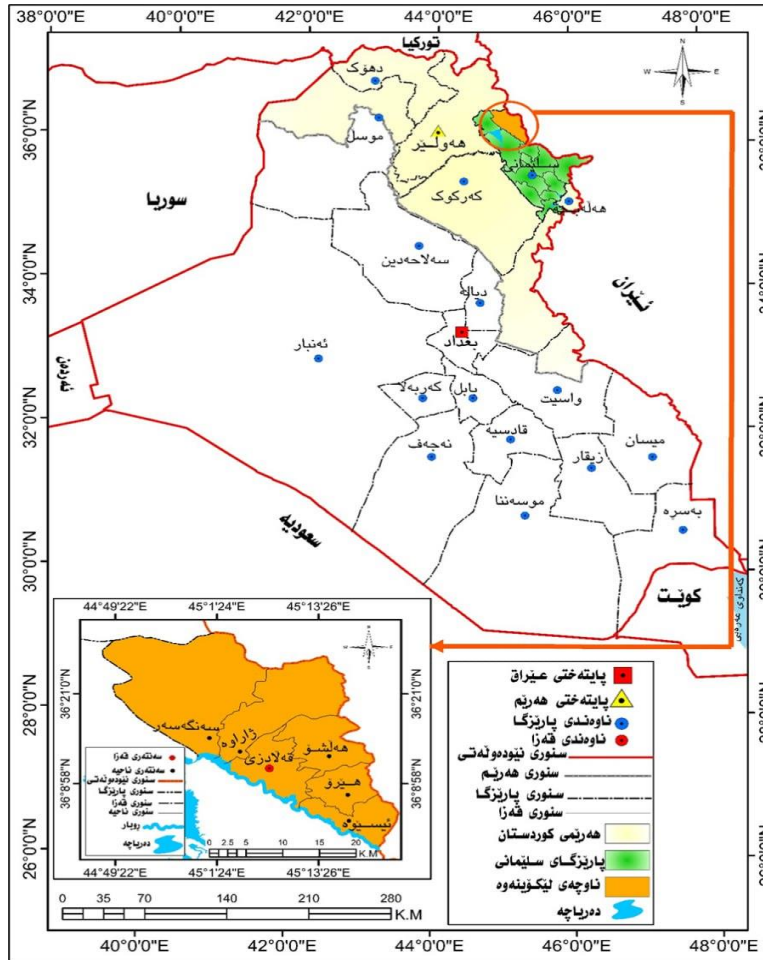
سيه م: ئامانجه كان:

- 1- شيكارى گۆرانكارى روپوشى روهكى له قهزاي پشدر له سالى 1994 تا 2024 به به كارهيئانى زانياريه كانى هه ستردين له دوره وه.
- 2- شيكارى گۆرانكارى پلهى گهرى روى زهوى له قهزاي پشدر له هه مان ماوه به به كارهيئانى داتاكانى هه ستردين له دوره وه.
- 3- دۆزينه وهى پهيوه ندى گۆرانكارى LST له گه ل گۆرانكارى له روپوشى روهكدا.

پينجه م: ناوچه ي تووژينه وه:

ناوچه ي تووژينه وه يه كيكه له قهزاكانى پاريزگى سليمانى، كه ده كه وپته باكورى خوهره لاتی عيراق و خوهره لاتی هه ريمى كوردستان و باكورى خوهره لاتی سليمانى. وهك له نه خشه ي ژماره (1) دا دياره. له روى كارگيريه وه هاوسنوره له گه ل پاريزگى هه ولير له باكوره وه و قهزاي سووران له باكورى خوهره لاتی و قهزاي ماوهت سنورى باشوره كه يه تى و له خوهره لاته وه هاوسنوره له گه ل سنورى نيوده ولته تى (عيراق - ئيران)، ئيداره ي راپه رين له باكورى خوهره لاتی و له خوهره لاته وه هاوسنوره له گه ل سنوره كه ي پيكده هينيت. قهزاي پشدر له سالى (1938) پيكه يندراوه و مه لبه ندى قهزاكه پييده گوتريت قه لادزى له شهش يه كه ي كارگيرى پيكدت كه ئەمانه ن: (ناحيه ي سه نته رى قه لادزى، ناوده شت، زاواوه، هه لشو، هيرۆ، ئيسيوه).

نەخشەى ژماره (1): شوێنى ناوچهى توێژينهوه به گۆرهى عێراق و ههريى كوردستان و پارێزگای سلیمانی.



ناوچه كه له روى ئهسترونۆميهوه ده كهوتيه نيوان بازنهى پانى ($36^{\circ} 00' 00''$ و $36^{\circ} 08' 17''$) ي باكورى گۆى زهوى، ههروهها له نيوان ههردو هێلى درێژى ($44^{\circ} 08' 18''$ و $45^{\circ} 08' 31''$) ي خۆرهلانى گۆى زهوى.

نەخشەى ژمارە (٢): شوئى ئەستروئۆمى و پىكهاتهى كارگىزى قەزاي پشدر له سالى (2025)



سەرچاو: ئاماده كراوه به پشت بهستن به: هه مان سه رچاو هه كانى نه خسهى ژماره (1)

شه شه م: توئزى نه وه كانى پيشو:

زۆربهى ئەو توئزى نه وه وانەى هه لسه نگاندمان بۆ كردون پشت به وئنهى لاندسات ده به ستن، به تايبهت لاندسات ٥، ٧، ٨ بۆ شىكردنه وهى گۆرانكارى به كانى روهك به تىبه رىبوى كات، هه ندىكيان مانگه ده ستر كرده كانى سىنتىنيل به كاره هه ينى بۆ زانارى به نوئيه كان. توئزهران سه لام، هه يمن (2022) پشت به ست به هه ستر كرده له دوره وه گه يشتن به وه ده رته نجامهى كه په يوه ندى به كى پىچه وانه هه يه له نيوان وشكى ئاو وه وه واپى و برى پشتى نه كانى روى وشى روه كى، هه روه ها و Jiang & Tian (2010) به به كاره ينانى هه ستر كرده له دوره وه پىنانويه شارنشىنى بۆته هۆى به رزىبونه وهى پلهى گه رمى روى زهوى، له گه ل دابه زىنى پلهى گه رمى له ناوچه روه كى به كان.

گه يلان (2017) و عبدالكرىم، سعید (2022)، به به كاره ينانى هه ستر كرده له دوره وه لىكۆلپه نه وه بان له په يوه ندى نيوان روى وشى روهك (NDVI) و پلهى گه رمى روى زهوى (LST) كرده. هه ر دو كيان بۆيان ده ركه وت كه ئەو ناوچه نهى روى وشى روه كى به رزترىان هه يه به گشتى پلهى گه رمى روكارىن كه متره. سه جاد (2023) Kaifi (2024) گه يلان (2017) و پشت به ست به مانگى ده ستر كرده لاندسات ٥ و ٨ پىوه ره كانى روه كى جىاوازى ئاساى NDVI، NDBI، NDBal، NDWI، نيوان به كاره ينانوه بۆ ده رخستى په يوه ندى به كان به پلهى گه رمى روكار. گه يلان ره سول له تىزى دكتورا كه يدا تىشك ده خاته سه ركاراى سىنتىنيل دو و ئاوئته كردنى به سىنتىنيل به ك وهك ئەلگۆرىتمى پىشكه وتو بۆ پۆلپىنكارى دانه وئپلهى زستانه. Kaifi (2024) له سه ر چاودى رىكردنى گۆرانكارى به كانى به كاره ينانى زهوى له شارى رانى به به كاره ينانى لاندسات ٥ و ٨ له ماوهى پىنج كاتدا (٢٠٠٠-٢٠٢٠). جهخت له سه ر كارى گه رمى شارنشىنى خىرا ده كاته وه له سه ر شوئنه سه وزه كان و زه وى به روته كان و ناوچه ئاو ده انكراوه كان. سعد و سحاب (2013) به به كاره ينانى لاندسات ٧-٧ (١٩٧٧، ٢٠٠٧)، ده رىده خات كه گۆرانكارى به رچاو له روى وشى خو ل و ته پۆلكه كاندا هه يه، كه ئاماژه به بۆ به بىابانبون. له كاتى كدا ظافر (2022) جهخت له سه ر بىابانبون ده كاته وه وهك پرسىكى ژىنگه پى و كۆمه لآيه تى-ئابورى له عىراقدا. ده لى كه زيادبونى

زرياني تۆز و بهرزبونوهي پلهي گهرمي و چالاكويه كاني مروف دهبههوي به بيابانبون. هاوري و ديار (2023) پشتبهست به لاندسات (5-8) بويان دهركهوت، كه ريژهي 72.2 كم 2 روهك له ماوهي 35 سالدا كه ميكردوه بههوي بيابانبون. ياسين (2024) له ريژهي پيوهره كاني (NDVI-LST-SMI) و به كارهيناني لاندسات-8 بوي ماوهي سالاني 2013-2023 لهم ليكولينه وهيه دا، توئينه وهيه كه دهربخست گورانكاري له چري روهك و پلهي گهرمي روي زهوي رويداوه له نهنجامي گوراني روپوشي زهوي به گشتي گورانكاريه كي نهريتي رويداوه له ناوچهي كشتوكال و دارستان و ناوهكان. عبدالكريم، سعيد (2022) له ريژهي ههستكردن له دورهه و داتاي لاندسات (Landsat8-7-5) و (LST،NDVI) لاندسات (2002، 2010، 2020)، توئينه وهيه كه گورانكاري له روهك و پلهي گهرمي نيشاندهدات له گهل كه ميبونههوي روپوشي سهوز له سالاني (2002، 2010، 2020)، مهيسون (2023) له ريژهي ههستكردن له دورهه، وينه مانگي دهستكرد (1970-2021)، تويزهر رولي گوراني كه شوههوا له پلانداناي شارهكاندا له ريژهي گورانكاري روهكويه ههلهسه نكينيت.

Subhanel Guha و هاوكاراني (2018) له ئيتاليا توئينه وهيه كرده له پهبونهدي نيوان پلهي گهرمي روي زهوي (LST)، پيوهره كاني (NDVI، NDBI)، به به كارهيناني لاندسات 8. جوهره كاني پهبونهديه كي بههيز له نيوان پلهي گهرمي روكار و (NDVI) نهريتي و (NDBI) نهريتي بهديكردوه. زوريه ي UHI 85.21% له ناپولي، 76.62% له فلورانس له ناوچه ناوهدانكراوه كان يان زهويه روته كاندا گهشيان كرده. ئه ليكساندرؤيچ و هاوكاراني. (2017)، نازاد و هاوكاراني. (2016)، نازاد و هاوكاراني. (2020): ههر دو توئينه وهيه كاني نازاد و هاوكاراني داتاي ههستكردن له دورى MODIS و شيكاري ئاماريان به كارهيناوه بو پشكنيني كارليكه كاني روهك و LST له گهل پيوهره كاني SUHI، SUCI، LAI، NDVI، كاتيكا ئه ليكساندرؤيچ و هاوكاراني (2017) پيداچونههوي ئه دهبياتي ستراتيزيه كاني كه مكردنههوي UHI يان نهنجامدا. تيايدا سه رنجيان خسته سهر سياسه ته كاني كه مكردنههوي و روته جوگرافيه كان، له كاتيكا نازاد رهسول و هاوكاراني پهبونهدي نيوان پيوهره كاني روهك، LST، و كاريه ريه كاني UHI يان له سهر ئاستي ناوخوي تا جيهاني رونكردوتهه، توئينه وهيه ئه ليكساندرؤيچ و هاوكاراني (2017) جهختيان له سهر ريبازه يه كگرتوه كاني كه مكردنههوي دورگه ي گهرمي UHI كردهه، به لام نازاد و هاوكاراني، (2016، 2020) تپرواينه كانيان سه بارهت به رولي روهك له گوراني LST پيشكش كرده، نيشانداني له روي ساردبونههوي و گهرمبون له سهر ئاستي جيهاني و ناوچه يي. سه ره راي دهوله مهندي ليكولينه وهيه له سهر روپوشي روهك و پلهي گهرمي روي زهوي و ههستكردن له دورهه، و له كاتيكا زور ليكولينه وهيه له سهر پهبوندي روهكي و پلهي گهرمي له عيراق و له سهر ئاستي جيهان هيه، به لام كهم توئينه وهيه هيه كه سه رنجيان له سهر ناوچه ي بچوك ههبيت وهك قهزاي پشدر. بويه نهنجامداني نهو توئينه وهيه به پيوست ده زانين.

تهوهره ي به كه م: داتا و ميتود و شيوازي توئينه وهيه كه:

1-1. زانستي ههستكردن له دورهه و شيوازي توئينه وهيه كه:

ههستكردن له دورهه زانستي به دهستهيناني زانياريه له سهر روي زهوي بهي نههوي له راستييدا بهر كهوتني له گهلدا ههبيت. ئه مهش به ههستكردن و توماركردي وزه ي رهنكدانههوي يان دهرچو و پرؤسيسكردن و شيكردنههوي و به كارهيناني نهو زانيارiane نهنجام دهرت (داود، 2015، 1). به واتايه كي ترههستكردن له دورهه ئامرازيكه بو كوكردنههوي زانيارى دهرباره ي روي زهوي بهي بهر كهوتني راسته قينه له گهلدا، بهو پيهي تيشكه كان له روي زهوي بههوي رهنكدانههويان دهبيت بو گهيشتن به مانگي دهستكرد، كه وزه ي رهنكدانههوي وهرده گرپت و توماري دهكات (مرعي، 2018، 63). زانستي ههستكردن له دورهه پيشكهوتنيكي زور خياري بهخويهه بينوه، بهتايهتي دواي داهينان و پيشكهوتني كومپوتهر و گرنگيه كي زور لهلايهن كهرتي پهروهده و حكومهت و كومپانياكانههوه، ههروهها بههوي بهرفراواني زانستي ههستكردن

له دورهوه. میژوهه که ی دهگه پیتیهوه بۆ سالی ۱۸۰۰ کاتیک تیشکی ژیر سور بۆ یه که مجار دوزرایهوه له لایهن (Sir William Herschel)، چونکه تیشکه کان و رهنگدانهوه کانیا پیکهاته ی داتاگانی ههستکردن له دورهوه، به لام به کارهینانی چه مکی ههستکردن له دورهوه و ته شه نه کردنی دهگه پیتیهوه بۆ ناوه راستی سه ده ی بیست (۱۹۶۰-۱۹۷۰)، که له و ماوه یه دا په یمانگای میشیگان بۆ لیکۆلینهوه ی ژینگه یی ههشت سیمپۆزیومی تایبته له سه ر Remote sensing (حمدامین، ۲۰۲۳، ۹۳).

روپۆشی روه کی که خۆی له روه ک و دار و دهوه و دارستانه کاند ده بینتیهوه، جینگه ی سه رنجی سه ره کی توپۆینهوه کانی ههستکردن له دورهوه یه. ژماره یه ک پتیه ر له م بواره دا خراوه ته رو ته نها له یه ک لیکۆلینهوه دا له (2017) زیاتر له (۱۰۰) ئیندی کس که هه لسه نگاندنیا بۆ کراوه له نیوان پتیه ره کاند، ناسراوترینیا که به شیوه یه کی به رفراوان به کارهیناوه بریتیه له پتیه ر روه کی جیاوازی ئاسای (NDVI) که له جیهاندا زۆرتی بیه کارهینانی هه یه. سه ره تای به کارهینانی ده گه پیتیهوه بۆ سالی (Rouse et al, 1974) 1973. هاوکیشه بنه رتیه که ی NDVI ته نها له سالی 2010 هوه زیاتر له 12,618 توپۆینهوه دا به کارهیناوه، و زیاتر له یه ک له سه رسی ئه م توپۆینهوانه په یوه ستبون به دارستانه کانه وه و بابه ته کانی ئه م توپۆینهوه یانه جیاوازی بون و به گشتی جهخت له سه ر گۆرانکاریه کانی روپۆشی روه کی و، ته ندروستی روه ک و جۆراوجۆری زیندو و لایه نه کانی تری روپۆشی روه کی و کشتوکال و دارستانه کان کراوه ته وه (حمدامین، 2023، 94).

2-1. لاندسات:

له م توپۆینهوه دا به پله ی یه ک پشتمان به ستوه به داتای لاندسات ۵ و ۸ بۆ شیکردنه وه ی دابه شبونی شوینی و گۆرانکاری زه مانی هه ریه ک له روپۆشی روه کی و پله ی گه رمی روی زه وی. بۆ سالی ۱۹۹۴ و ۲۰۰۴ و پینه کانی مانگی ده سکردی لاندسات ۵ مان به کارهیناوه که بۆ ئه و سالانه به رده ستن، به لام بۆ سالانی ۲۰۱۴ و ۲۰۲۴ داتای مانگی ده سکردی لاندسات ۸ مان به کارهیناوه. بۆ لادانی کاریگه ری وه رزانه و په لئه ی هه ور و زیاتر تیشک خسته سه ر ئه و سه وزایانه ی هه میشه یین یا له وه رزی وشکیش ده مینه وه، هه وئمانداوه وینه کانی لاندسات له هه مان وه رز و مانگ وه رگرین، بۆیه ئه و وینه ی به کارهاتون له مانگی ۷ ته موز وه رگیاون. ریکه وتی وینه کانی لاندسات که له م توپۆینهوه دا به کارهیناوان له خسته ی (۱) و خسته ی (۲) رونه کراوه ته وه.

خسته ی ژماره (1) تایبه تمه ندیه کانی مانگی ده سکرد که له توپۆینهوه که دا به کارهیناوان

ناوی مانگی ده سکرد	ریکه وتی گرتنی وینه که	ئه و وه رزی که وینه که نوپنه رایه تی ده کات
Landsat4-5 TM	1994/7/6	هاوین
Landsat4-5 TM	2004/7/6	هاوین
Landsat 8	2014/7/31	هاوین
Landsat 8	2024/7/20	هاوین

(<https://earthexplorer.usgs.gov>) سه رچاوه: لاندسات

خسته ی ژماره (2) کات و ریکه وتی لاندساتی 5_8

Platform	Sensor	Band	Resolution	Date	Time
Landsat 5	TM	۳ - ۴	30 M	20/7/1994	6:29 به یانی
Landsat 5	TM	3 - 4	30M	20/7/2004	6:29 به یانی
Landsat 8	OLI	۴ - ۵	30 M	30/7/02014	6:19 به یانی
Landsat 8	OLI	۴ - ۵	30 M	31/7/2024	6:29 به یانی

سه رچاوه: میتادهیتای وینه ی مانگی ده سکردی لاندسات 5 و 8 که به ده سه اتون له مائه ری لیکۆلینهوه ی جیۆلۆجی ئه مریکا (USGS)

بۆ بهراوردی پلهی گهرمی روی زهوی قهزاکه له جی ئی ئی وینهکانی لاندساتی پرۆداکتی Landsat 8 Level 2, Collection 2, Tier 1، به کارهاتون بۆ سالی ۲۰۱۴ و ۲۰۲۴. وینهکانی لاندسات ۵ یش بۆ بهراوردی سالی ۱۹۹۴ و ۲۰۰۴ به کارهاتون. ئەم کۆمهله داتایه رهنگدانهوهی روکاری راستکراوهی بهرگهههوا و پلهی گهرمی روی زهوی لهخۆدهگریت که له داتاکانی بهرهمهینراو له لایهن ههستهوه رهکانی Landsat 8 OLI/TIRS وهگرههوا. ئەم وینه 5 باندی بینراو و ژیر سوری نزیك (VNIR و 2 باندی ژیر سوری شهپۆلی کورت (SWIR) لهخۆدهگرن که پرۆسیس کراون بۆ رهنگدانهوهی روکاری راستکراوه، و یهک باندی ژیر سوری گهرمی TIR که پرۆسیس کراوه بۆ پلهی گهرمی روکاری راستکراوه. که بریتیه له باندی ۱۰ ی لاندسات ۸ که گۆرراوه بۆ پلهی گهرمی روکار و راستکردنهوهکانی بۆ کراوه. ههروهها باندی ۲ نیوانیان تیدایه که له حیسابکردنی بهرهمهکانی ST به کاردههینرین، ههروهها باندی ۱۰. QA. بهرهمهکانی لاندسات ۸ SR به کۆدی رهنگدانهوهی روی زهوی LaSRC دروست دهکرتن. ههمو بهرهمهکانی کۆلیکشن ۲ ST به ئەلگۆریتمیکی تاکه که نالی دروستکراون که به هاوبهشی له لایهن پهیمانگی تهکنه لۆژیای رۆچیستهر و تاقیگهی پالنه رهکانی فرۆکه وانی و بۆشایی ئاسمانی نیشتمانی (JPL) (NASA) دروستکراوه.

سه رچاوه: [https://developers.google.com/earth-](https://developers.google.com/earth-engine/datasets/catalog/LANDSAT_LC08_C02_T1_L2)

[engine/datasets/catalog/LANDSAT_LC08_C02_T1_L2](https://developers.google.com/earth-engine/datasets/catalog/LANDSAT_LC08_C02_T1_L2)

3-1. سینتینیل ۲:

بهمه بهستی بهراوردی وهزی روپۆشی روهکی وینهکانی سینتینیل دو بۆ سالی ۲۰۲۴ به کارهاتون لهم توئینه وهیه دا بهو مه رجی ریزهی ههوری وینهکان له ۱۰٪ که متر بیت. باندی ۱۰ چوار و ههشت به کارهاتون بۆ پپوانه کردنی ئین دی فی ئای. تیکرای ههمو وینهکانی له ههر وهزیک بهردهستن ده رهینراوه تا روپۆشی روهکی وهزیه که بنوینیت. سه نینیل-۲ ئەرکیکی وینه گرتنی فراوان و وردبینی بهرز و فره سپیکترالییه که پشتگیری له توئینه وهیهکانی چاودیریکردنی زهوی کۆپه رنیکۆس دهکات، له وانهش چاودیریکردنی روهک، خاک و روپۆشی ئاو، ههروهها چاودیریکردنی رپهوی ئاوی ناوخواپی و ناوچه که ناریهکان. Sentinel-2، 12 باندی سپیکترالی UINT16 لهخۆدهگرن. تایبهتمهندی وینهکانی سینتینیل دو له خستهی (3) رونهکراوهتهوه.

خستهی ژماره (۳) تایبهتمهندییهکانی مانگی دهستکردی Sentinel-2

ناو	سکهیل	قهبارهی پیکسل	درژی شهپۆل	وهسف
B1	0.0001	60 meters	443.9nm (S2A) / 442.3nm (S2B)	Aerosols
B2	0.0001	10 meters	496.6nm (S2A) / 492.1nm (S2B)	Blue
B3	0.0001	10 meters	560nm (S2A) / 559nm (S2B)	Green
B4	0.0001	10 meters	664.5nm (S2A) / 665nm (S2B)	Red
B5	0.0001	20 meters	703.9nm (S2A) / 703.8nm (S2B)	Red Edge 1
B6	0.0001	20 meters	740.2nm (S2A) / 739.1nm (S2B)	Red Edge 2
B7	0.0001	20 meters	782.5nm (S2A) / 779.7nm (S2B)	Red Edge 3

(حوزهيران تا ئاب)، پاييز (ئەيلول تا تشريني دوهم)، و زستان (کانوني دوهم تا شوبات) بۆ نيشاندانی ئەو گۆرانکارينەى بەسەر رێژەى سەوزايبدا هاتووە لە هەر چوار وەرزی سالی.

پيش پرۆسەسینگکردنی داتاكان بە ماسكى هەور دەستپيكرد بە بەكارهينانی بزوينەرى گوگلى زهوى (Google Earth Engine)، فلتەركردنی وینەكان كە كەمتر لە 10% رۆپۆشى هەورين هەبو. سنورى ناوچەى توپۆئینەوه كە، كە لەلايهن Shapefile تايبەت بە قەزای پشدر وەرگيراو، كە بەكارهينرا بۆ بريني هەمو كۆمەلە داتاكان. دواتر پيوەرى روه كى جياوازی ئاساپى (NDVI) دەرهيئرا.

پيکهاته وەرزيه كان بە تیکرایی بەهاکانى NDVI لە ماوهى هەر وەرزیكدا ئاماده کران. دواتر راستەرە پۆلینکراوه كان وەك GeotIFF بە رونی 10 م هەناردە کران بۆ گوگل درايف و دواتر بۆ كۆمپيتر بۆ شيكاری زیاتر لە سۆفتوئیری هەستکردن لە دورەوى ئینفی (ENVI)، كە ئامارە وەرزی و پۆلە كان لە سەرانسەرى پۆلە كانى روه كدا بە ژماره پى كرا بە بەكارهينانی ئامرازى كويك ستاتىستىكس (Quick Statistics) لە سۆفتوئیری ئینفی. بۆ بەرزرکردنەوهى توانای لیکدانەوه و شيكاری، سكریپتی پایتون بە بەكارهينانی پەكیچە كانى geopandas، rasterio، matplotlib بەكارهينرا بۆ دروستکردنی نەخشە كان و خستە و ئامارە كانى.

١-٤. پەيوەندى ئامارى نيوان سەوزايى و پلەى گەرمى روى زهوى

بۆ هەلسەنگاندنی پەيوەندى نيوان سەوزايى و پلەى گەرمى و خستەروى پەيوەندى ئامارى شيكاری پاشەكشەى يەك گۆراومان بەكارهينرا لەسەر بنەماى هاوكيشەى پيرسون (هاوكيشە 1) (Zou, Tuncali, and Silverman 2003).

$$R = \frac{\sum(x - \bar{x})(y - \bar{y})}{\sqrt{\sum(x - \bar{x})^2 \sum(y - \bar{y})^2}} \quad (1)$$

ئەنجامى هاوكيشە كە كە لە 1+ نزيك دەبيتهوه، پەيوەنديه كى ئەرتيى بەهيز نيشان دەدات، لە كاتيكدا بەهايه ك كە لە 1- نزيك دەبيتهوه، پەيوەنديه كى ئەرتيى بەهيز نيشاندەدات. بەهاى سفر ئامازيه بۆ نەبونی هيج پەيوەنديه كى ديار لە نيوان گۆراوه كاندا (سەوزايى و پلەى گەرمى).

تەوهرەى دوهم: پۆلینکردن و دابەشبوونی جوگرافى رۆپۆشى روه ك لە ناوچەى لیکۆئینەوه كەدا:

زۆر رینگ هەيه بۆ پۆلینکردن و دياریکردنی جۆر و چرى و دابەشبوونی جوگرافى رۆپۆشى روه ك وە يەكێك لە رینگ نوئ و پيشكەوتووە كان پشت بەستنه بە مانگە دەستكرده كان و اتا پشتبەستن بە داتاكانى زانستی هاستکردن لە دورەوه.

1-2. حيسابى پيوهره كانى رۆپۆشى روه كى:

پيوهرى روه كى نيشاندەریكى سادەيه كە دەتوانریت بۆ شيكردنەوهى پيوانه كانى هەستکردن لە دورەوه بەكارهينریت، زۆرجار لە سەكۆيه كى بۆشايى ئاسمانهوه، ناوچە سەوزاييه كان بە ئامانج دەگيریت (الجورى، 2021، 93) پۆلینکردنی بەلگەى ژماره پى و شيكاری باند يەكێكە لەو شيوەزانهى كە لەم بوارەدا بەكاردههينریت و لە رینگەى كۆمەلێك هاوكيشەى تايبەت چارەسەر دەكریت كە پينان دەوتریت پيوهره كان، كە هەريه كەيان بۆ مەبەستىكى دياریکراو بەكاردههينرین گرنگترین پيوهره كانيش بریتين لە NDVI، GNDVI، EVI، VHI، VCI، LSWI، TCI، كە لە بوارى ناسينهوه و دابەشبوونی جوگرافى رۆپۆشى روه ك نيشاندەرە كان بەكاردین، كە هەريه كەيان هاوكيشە و باندی تايبەتى خويان

بۇناسىنەۋەي روهك بەكار دەھىن بۇ پۆلنىكىردن و دابەشېۋى جۇگرافىي روهك (سلىم، ۲۰۲۱، ۸۹). ئىمە لە ناۋچەي لىكۆلئىنەۋە كەدا، ھەۋلەدەھىن نىشان دەھى جىكارى رويۇشى روهك NDVI بەكاربەھىن.

2-2. بەھى تايىتمەندى ناۋچەكەو شارەزاي تويۇرەن تۈنۈمەنە رويۇشى روهكى لە ناۋچەي تويۇرەنەۋە بۇ چەند پۆلىك دابەشېكەين:

خىشەي (4) دابەشكىردنى سەۋزاي ناۋچەكە بەھى بەھى (NDVI)

جۆرى پۆشاك (پۆل)	بەھى (NDVI)
زەۋى پى روهك	< 0.18
سەۋزاي كەم	0.27-0.18
سەۋزاي ناۋەند	0.36-0.27
سەۋزاي چىر	>0.36

3-2. پروسەكىردنى داتاي پەلەي گەرى رويۇرەي

لەم تويۇرەنەۋەي بەھى پەلەي گەرى سەرزەۋى (LST) لە قەزاي پشەدەر، تويۇرە چەندىن رىگە و شىۋازى زانستى بەكاربەھىناۋە بۇ گەيشتن بە ئەنجامەكانى تويۇرەنەۋەكە. يەكەم، ناۋچەي لىكۆلئىنەۋە بە بەكاربەھىنانى نەخشەي كارگىرى قەزاي پشەدەر (بە فۆرماتى shapefile دىارى كراۋە، و داتاي وئىنەي سەتەلايتى Landsat 8 و Landsat 5 بۇ سالانى ۱۹۹۴، ۲۰۰۴، ۲۰۱۴، و ۲۰۲۴ بەدەست ھىتراۋە. بۇ سالى ۲۰۲۴، كۆمەلەي داتاي LANDSAT/LC08/C02/T1_L2 بە فىلتەرى ھەۋر كەمتر لە ۰،۱ بەكاربەھىناۋە بۇ ھەلپىزاردنى وئىنەكان كە لەگەل ئامانجەكانى تويۇرەنەۋەكەدا دەگونجىن. باندىكانى ئۆپتىكى (SR_B.) و باندى گەرى (ST_B10) و ماسكى ھەۋر بە بەكاربەھىنانى باندى QA_PIXEL و ئۆپەراسىۋى bitwise بۇ دىارىكىردنى ھەۋر و سىبەرى ھەۋر جىبەجى كراۋە. وئىنەكان بەھى سەۋرەكانى پشەدەر براۋن، و كۆمپوزىتى بى ھەۋر بە بەكاربەھىنانى ۹۰-۵۰ مېن پىرسەنتايل دروست كراۋە. پەلەي گەرى لە كىلشن بۇ سەدى (بە كەمكىردنەۋەي ۱۵، ۲۷۳) گۆردراۋە، و پەلە گەرمىيە شازەكان بۇ ئەۋ ۲۰ ۋەزىتر لە ۷۰ درجەي سەدى) فىلتەر كراۋن بۇ دىنباۋن لە دروستبۇنى داتاكان. داتاكان بە فۆرماتى GeoTIFF بە قەبارەي ۳۰ مەتر و سىستەمى كۆتۇردىناتى EPSG:32638 بۇ Google Drive ھەناردە كراۋن. لە كۆتايىدا، بۇ شىكىردنەۋەي زىاتر، داتاكان لە سۆفتۋىرى ENVI و پروسەمىنگى پايىسۇن بەكاربەھىناۋن بۇ دروستكىردنى نەخشە، گراف، و لىكدانەۋەي ئامارى. ئەم شىۋازە زانستىيە داتايەكى دروست و بى ھەۋر بۇ شىكىردنەۋەي پەلەي گەرى سەرزەۋى لە پشەدەر دابىن دەكات كە دەتوانرەيت بۇ تويۇرەنەۋەي گەرى و ئىنگەبى بەكاربەھىنرەيت. لەۋ جۆرە پروسەكتەي بەكارمان ھىناۋە خۆي باندى ژمارە ۱۰ گۆردراۋە بۇ پەلەي گەرى و راستكىردنەۋەكانى بۇ كراۋە.

4-2. پروسەكىردنى وئىنەكانى مانگى دەسكىرد

وئىنەي مانگى دەسكىرد لە مانگى دەسكىردى ئەمىرىكى لاندسات-۵ بۇ سالانى (۱۹۹۴ و ۲۰۰۴) لاندسات-۸ بۇ سالانى (۲۰۱۴ و ۲۰۲۴) ۋە رىگىرا. ئەۋ وئىنەي راستكىردنەۋە و پىش پروسەسىيان بۇ ئەنجام نەدراۋى، وئىنەكانى مانگى دەسكىرد شىكرانەۋە و لەسەر وئىنەكانى مانگى دەسكىرد و بىرېنى Sub setting ئەنجامدرا بۇ شىكىردنەۋەي وئىنەكانى مانگى دەسكىرد، geometry correction, Atmospheric Correction Spatial and radio، راستكىردنەۋەي ئەندازەي، فەزاي و رادىۋىي، و بەھاكى رەنگدانەۋەي بۇ شۆئىنەكان حىسابى بۇ كرا بۇ دروستكىردنى پۆلەكانى رويۇشى روهكى لە رىگەي بەكاربەھىنانى بەرنامەكانى (ENVI5.3) دواتر ئەنجامەكانى پىشو گواسترانەۋە بۇ ئىنگەي سىستەمى زانىارى جۇگرافى بە بەكاربەھىنانى 10.4 ArcGIS و پروسەمىنگى پايىسۇن نەخشەي رويۇشى روهكى ئەنجامدرا.

ته‌وه‌ری سییه‌م: شیکاری گۆرانکاری روپۆشی روکه

1-3. گۆرانکاری روپۆشی روکه له ناوچه‌ی توئینه‌وه بۆ ساڵه‌کانی (1994-2004-2014-2024)

شیکاری گۆرانکاریه‌کانی روپۆشی روکه له قه‌زای پشدر له ساڵی ۱۹۹۴ تا ۲۰۲۴، به پشته‌ستن به‌و زانیاریانه‌ی که له شتیوازی نیشاندهری NDVI پشکه‌ش کراون، گۆرانکاری به‌رچاو له چینه جیاوازه‌کانی روپۆشی روکه‌یدا ئاشکرا ده‌کات. به مه‌به‌ستی ده‌رخستنی بارودۆخ و پۆلینکردن و دابه‌شبوونی روپۆشی روکه‌ی له ناوچه‌ی توئینه‌وه بۆ ساڵه‌کانی (۱۹۹۴-۲۰۰۴-۲۰۱۴-۲۰۲۴) دا ئیمه نیشاندهری جیاوازی روپۆشی روکه (NDVI) به‌کارده‌هێنین بۆ دروستکردنی نه‌خشه‌ی تایبه‌تی روپۆشی روکه و به‌هاکانی (NDVI) بۆ مانگی (ته‌موز) له ناوچه‌ی توئینه‌وه.

1-1-3. پۆلینکردنی پۆشاکي روکه‌ی لیکنۆلینه‌وه که بۆ ساڵی (۱۹۹۴):

وه‌ک له خسته‌ی (۵) و پاشکۆی (۱) دا ده‌بینرێت روپۆشی روکه‌ی ساڵی (۱۹۹۴) بۆ مانگی (ته‌موز) له رینگه‌ی نیشاندهری (NDVI) جۆر و روبه‌ری روپۆشی روکه‌ی خراوه‌ته‌رو.

خسته‌ی (5) روبه‌ری پۆله‌کانی پۆشاکي روکه‌ی بۆ مانگی (ته‌موز)ی ساڵی (۱۹۹۴) به‌ رینگه‌ی نیشاندهری NDVI

ژێه	روبه‌ر به‌ کم ۲	جۆری روپۆش
٪۴۸.۷۴	۶۸۶.۶۵	زه‌وی بی روکه
٪۳۳.۸۲	۴۷۶.۴۶	سه‌وزایی که‌م
٪۱۲.۲۸	۱۷۳	سه‌وزایی ناوه‌ند
٪۵.۱۶	۷۲.۶۹	سه‌وزایی چر
٪۱۰۰	۱۴۰۸.۸	روبه‌ری گشتی

وه‌ک تیبینی ده‌کریت له ساڵی (۱۹۹۴) دا، ناوچه‌ی بی روکه‌ی روبه‌ریکی زۆری داپۆشیوه، که (۶۸۶.۶۵) کیلۆمه‌تر دوجای پیکه‌تینه‌وه، که ٪۴۸.۷۴ی کۆی روبه‌ری ناوچه‌ی لیکنۆلینه‌وه که پیکه‌هه‌یتیت له کۆی گشتی روبه‌ری ناوچه‌ی لیکنۆلینه‌وه که ۱۴۰۸.۸ کیلۆمه‌تر دوجایه. سه‌وزایی که‌م (۴۷۶.۴۶ کم 2) یه، که ٪33.82 ناوچه‌ی لیکنۆلینه‌وه که پیکه‌هه‌یتیت، له کاتیکیدا سه‌وزایی ناوه‌ند (۱۷۳ کم 2) داده‌پۆشیت، که یه‌کسانه به ٪12.28 ناوچه‌ی لیکنۆلینه‌وه که له به‌رامبه‌ردا سه‌وزایی چر بچوکتین رێژه‌ی پیکه‌تینه‌وه، که روبه‌ره‌که‌ی (۷۲.۶۹ کم 2) یه، که ته‌نها ٪۵.۱۶ی ناوچه‌ی ده‌گریتته‌وه، که می چالاکی کشتوکالی و برینه‌وه‌ی دارستان و به‌کاره‌یتانی بۆ سوتمه‌نی له‌ناو بردنی ره‌ز و باغ و نه‌بوونی ئاسایش و یاسایی پاراستنی دارستان وشکه‌سالی ده‌کریت هۆکاریک بن بۆ که‌مبونه‌وه‌ی روپۆشی سه‌وزایی له‌و ساڵه‌دا.

2-1-3. پۆلینکردنی پۆشاکي روکه‌ی ناوچه‌ی لیکنۆلینه‌وه که بۆ ساڵی (۲۰۰۴):

خسته‌ی (6) روبه‌ری پۆله‌کانی پۆشاکي روکه‌ی بۆ مانگی (ته‌موز)ی ساڵی (۲۰۰۴) به‌ رینگه‌ی نیشاندهری NDVI

ژێه	روبه‌ر به‌ کم ۲	جۆری روپۆش
٪۵۹.۳۷	۸۳۶.۴۱	زه‌وی بی روکه
٪۲۹.۶۵	۴۱۷.۷۱	سه‌وزایی که‌م
٪۷.۷۹	۱۰۹.۷۴	سه‌وزایی ناوه‌ند
٪۳.۱۹	۴۴.۹۴	سه‌وزایی چر
٪۱۰۰	۱۴۰۸.۸	روبه‌ری گشتی

له ساڵی ۲۰۰۴، ناوچه‌ی زه‌وی بی روکه‌ی فراوانتر بوه بۆ (۸۳۶.۴۱ کم 2)، که ده‌کاته ٪۵۹.۳۷ی کۆی ناوچه‌ی لیکنۆلینه‌وه له‌گه‌نیشیدا سه‌وزایی که‌م دابه‌زینی به‌خۆیه‌وه بینی و گه‌یشه‌ (۴۱۷.۷۱ کم 2)، واتا رێژه‌ی ٪۲۹.۶۵

روپۆشى روهكى له ناوچه كه. دهكرت ياساپي پاراستنى دارستان و بونى هيزه كانى په كه كه له ناوچهى باكور و باكورى خورتاوا دروستكردى باغ له ده و روبه رى ناحيهى سهنته رى كارىگه رى دروستكرده له سه ر زيادبونى روبه رى سه وزاپى.

خشتهى (9) بهراوردى پۆله كانى پۆشاكى روهكى بۆ مانگى (تهموزى سالى (2024-1994) به رىنگاى نيشانده رى NDVI

جۆرى روپۆش	روبه ر به كم (1994)	رئزه (1994)	روبه ر به كم (2024)	رئزه (2024)
زهوى بى روهك	787.65	%48.74	378.12	%26.13
سه وزاپى كه م	476.46	%33.82	547.32	%38.85
سه وزاپى ناوه ند	173	%12.28	314.16	%22.30
سه وزاپى چر	72.69	%5.16	179.2	%12.72
روبه رى گشتى	1408.8	%100	1408.8	%100

سه رچاوه: كارى تويزه ران پشت به ستن به پروگرامى (ENVI 5.3) _ وئيهى ئاسمانى (Landsat-5,8) ناوچهى زهوى بى روهكى كه ميبونه وهى به رچاوى به رئزهى %48.74 بۆ %26.13 به خوويه وه بى (خشتهى 9)، ئه مه ش باشتريونى به رچاوه له روپۆشى روهك نيشانده دات. ناوچهى سه وزاپى كه م سه ره راي گوراني بچوك، وهك جورئى سه ره كى مانه وه به زيادبونى له %33.82 بۆ %38.85. ناوچهى سه وزاپى ناوه ند به شيوه يه كى به رچاوه فراوانتر بوه، له سالى 1994 له %12.28 بۆ %22.30 له سالى 2024 زيادى كرده، ئه مه ش ره نگدانه وهى باشتريونى بارودوخى روه كيه. سه وزاپى چر زورترين گه شهى رئزه يى به خوويه وه بى، له %5.16 بۆ %12.72، كه زياتر له دو هينده زيادى كرده له ماوهى 30 سالدا.

گوراني روپۆشى روهكى له ناوچهى تويزينه وه له سالى 1994 بۆ 2024 تيشك ده خاته سه ر گواستنه وه له تيكچونى به ريلاوله سالانى سه ره تاوه بۆ قوناغى چاكبونه وه و سه قامگيرى. له كاتى كدا سالى 2004 لوتكهى زهويه بى روه كيه كان بو، به لام سالانى دواتر سه قامگيرى زياتر له هه مو پۆله روه كيه كان ده ركه وت.

2-3. جياوازى وه رزانهى روپۆشى روهك له ناوچهى تويزينه وه:

خشتهى (10) ئامارى وه رزى NDVI له سالى 2024 له قه زاي پشه ر به پي سه نتينيل پوخته يه كى ئامارى گشتگير بۆ چوار وه رز: (زستان، به هار، هاوين، و پاييز) ده خاته رو، ئه و پارامېته رانهى كه شيكراونه ته وه برينى له كه مترین (Min) زورترين (Max) مامناوه ند (Mean) و لادانى پيوانه يى (StdDev) بۆ هه ر وه رزى. له زستاندا به هاكانى NDVI له كه مترین -0.184 تا زورترين 0.569 ده گوريت، له گه ل به هاى مامناوه ندى 0.135 و لادانى پيوانه يى 0.095. ئه مه ش ئاماژه يه بۆ گورانكارى مامناوه ند له دوخى روهك يان خاك له م وه رزه دا. له به رامبه ردا وه رزى به هار به هايه كى كه ميك به رزترى مامناوه ندى 0.228 نيشان ده دات، كه ره نگدانه وهى زيادبونى چالاكى روپۆشى روه كيه، له گه ل به هاكانى NDVI له نيوان -0.121 بۆ 0.544 لادانى پيوانه يى 0.104 پيشنيارى جياوازى به هاى سه وزاپى كه ميك زياتره له نيوان پيکهاته كانى روپۆشى زهوى به به راورد به زستان. گه يشتنى نه ورايه كه شيه كان له ده رياپى ناوه راسته وه له ناوه راست و كوئاي وه رزى پاي ده سپيكي وه رزى باران بارينه به درئزاي مانگه كانى (كانونى يه كه م- كانونى دوهم- شوبات) زوربونى سه رچاوه كانى ئاوشيداريونى خاك و به رزبونى په لى گه رمى له مانگه كانى دواترداو ده سپيكي وه رزى به هار هوكاره بۆگه شهى روه كه كان و زيادبونى سه وزاپى له ناوچه كه دا.

له هاويندا، مامناوه ندى به هاى NDVI بۆ 0.127 كه م ده پيته وه، له گه ل مه وداى نيوان -0.126 و 0.542. لادانى پيوانه يى كه مترین له نيوان هه مو وه رزه كاندا به 0.067، ئه مه ش ئاماژه يه بۆ دوخى تاراده يه ك جيگير له روهك يان

خاك. له كۆتاييدا، پاييز نزمترین بهاي مامناوهندی 0.104 و مهوادی له -0.167 بۆ 0.492 نيشان دهيات، له گهڵ لادانی پيوانهی 0.058، ئەمهش ئاماژهیه بۆ كه مترین گۆرانکاری و كه مبونوهی چالاکی روهك لهم ماوهیهدا. وهزی هاوین به نه بونی باران ده ناسرتهوه له گهڵ بهزی پلهی گهری ئەمهش هۆكاره بۆ پیریونی روهك و نه مانی ئەو روهكانه ی بهرگه ی بۆ ئاوی و بهزی پلهی گهری ناگرن. كه مبونوهی ئاو و شی خاك و گه یشتن به كه مترین ئاستی خۆی له وهزی پاييز ده بیته هۆی كه مبونوهی روپۆشی روهکی بۆ نزمترین ئاست.

خشتهی (10) ئاماری وهزانهی NDVI سالی 2024 له قهزای پشدر به پیتی مانگی دهستکردی سینتینیل 2

وهرز	نزمترین	تیکرا	بهرزترین	لادانی پيوانهی
زستان	-0.184	0.135	0.569	0.095
بههار	-0.121	0.228	0.544	0.104
هاوین	-0.126	0.127	0.542	0.067
پاييز	-0.167	0.104	0.492	0.058

سه رچاوه: کاری توپژه ران پشت بهستن به پروگرامی (ENVI 5.3) _ وینهی ئاسمانی سینتینیل 2

خشتهی (11) روبهری پۆلهکانی پۆشاکي روهکی بۆ وهزی زستانی سالی (2024) به رینگای نيشاندهری NDVI

سینتینیل 2

جۆری روپۆش	روبهر به كم 2	رێژه %
زهوی بۆ روهك	949.03	67.40
سهوزایی كه م	373.05	25.77
سهوزایی ناوه ند	81.29	5.77
سهوزایی چر	14.93	1.06
روبهری گشتی	1408.8	100

سه رچاوه: کاری توپژه ران پشت بهستن به پروگرامی (ENVI 5.3) _ وینهی ئاسمانی سینتینیل 2

له زستاندا ناوچهی زهوی بۆ روهك ده گاته (949.03 كم 2) رێژهی 67.4% روبهری ناوچه كه پێكدههینیت، سهوزایی كه م روبه ره كه ی ده گاته (373.05 كم 2) رێژهی 25.77% پێكدههینیت (خشتهی 11)، له بهرامبهردا ناوچهی سهوزایی ناوه ند روبه ره كه ی ده گاته (81.29 كم 2) به رێژهی 5.77%. له لایه کی تر ناوچهی روپۆشی روهکی چر كه مترینه لهم وهزهدا كه ده گاته (14.93 كم 2) به رێژهی 1.06%. نه بونی روهکی چر به گشتی تایبه ته بۆ ئەم وهززه به هۆی دابه زینی پلهی گهری و كه می شی و لاوازی گه شهی روهك، بونی سهوزایی چر و سهوزایی ناوه ند ئەوه پيشان دهيات كه رهنگه هه ندیک ناوچه پشتگیری له هه ندیک روهکی به هیز بکه ن، كه توانایی مانه وهیان هه یه هه رچه نده به شیکی زۆری ناوچه كه به بی روپۆشیکی روهکی ماونه ته وه.

خشتهی (12) روبهری پۆلهکانی پۆشاکي روهکی بۆ وهزی به هاری سالی (2024) به رینگای نيشاندهری NDVI

سینتینیل 2

جۆری روپۆش	روبهر به كم 2	رێژه %
زهوی بۆ روهك	399.82	28.38
سهوزایی كه م	483.5	34.32
سهوزایی ناوه ند	396.57	28.15
سهوزایی چر	128.91	9.15
روبهری گشتی	1408.8	100

سهرچاوه: كاری توپژهران پشت بهستن به پروگرامی (ENVI 5.3) _ وینهی ئاسمانی سینتینیل ۲ له وهزری به هاردا، ناوچهی زهوی بۆ روهك داده به زیت بۆ (۳۹۹.۸۲ كم 2)، به ریزهی 28.38%. ئەمهش رهنگدانهوهی دهستپیکردنی وهزری نوێ گهشه کردنی روه که، له بهرامبهردا سهوزایی کهم بۆ (۴۸۳.۰۵ كم 2) به ریزهی 34.32% به رزده بیهتوه (خشتهی ۱۲)، که بهرزترین له نیوان چوار وهززه کهدا. ههروهها ناوچهی سهوزایی ناوهند بونی به شیوهیه کی بهرچاوه درده که ویت به روهبری (۳۹۶.۰۷ كم 2) که دهگاته ریزهی 28.15%، له کاتیکدا ناوچهی روه کی چر بونی مامناوهندی ههیه به روهبری (۱۲۸.۹۱ كم 2) ریزهی ۹.۱۵%. زیادبونی گهشهی روه کی له به هاردا به هوی به رزیونهوهی پله کانی گه رما و زیادبونی بارانبارینه، ئەمهش هه لومه رجیکی گونجاو بۆ گه شه کردنی روه که کان ده ره خسینیت و وهزری به هار به هه مه جۆری گشتی له روپۆشی روه کی دناسریته وه.

خشتهی (13) روهبری پۆله کانی پۆشاکي روه کی بۆ وهزری هاوینی سالی (2024) به ریزگی نیشاندهری NDVI

سینتینیل ۲

جۆری روپۆش	روهبر به كم ۲	ریزه %
زهوی بۆ روهك	۱۱۵۲.۱۲	81.78
سهوزایی کهم	۲۰۰.۱۹	14.21
سهوزایی ناوهند	۴۳.۶۷	3.10
سهوزایی چر	۱۲.۸۲	0.91
روهبری گشتی	۱۴۰.۸.۸	۱۰۰

سهرچاوه: كاری توپژهران پشت بهستن به پروگرامی (ENVI 5.3) _ وینهی ئاسمانی سینتینیل ۲ وهزری هاوین به که مبنه وهی بهرچاوه له روپۆشی روه کی دناسریته وه ههروهك چۆن ناوچهی سهوزایی کهم دابه زین به خۆیه وه ده بینیت، که ئیستا روهبره که ی گه یشتوته (۲۰۰.۱۹ كم 2) ریزهی 14.21% پیکده هینیت، به لام ناوچهی زهوی بۆ روهك بۆ (۱۱۵۲.۱۲ كم 2) و ریزهی 81.78% زیادده بن (خشتهی ۱۳)، ئەمهش ئه وه پیشان دادات که به شیکی بهرچاوه له ناوچه که له مانگه گهرم و وشکه کاندای روپۆشی روه کی تیایدا کهم ده بیهتوه ههروهك چۆن ناوچهی سهوزایی ناوهند ته نها (۴۳.۶۷ كم 2) و ریزهی 3.10% ناوچه که ده گریته وه، روه کی چر زۆر نزم ده بیهتوه که ده گاته (۱۲.۸۲ كم 2) ریزهی 0.91% ههروهك دیاره بارودۆخی گهرم و وشک و نه بونی باران له وهزری هاوین به شداره له که می روپۆشی روه که، به تایبهت له روی روه کی چره وه.

خشتهی (14) روهبری پۆله کانی روپۆشی روه کی بۆ وهزری پایزی سالی (2024) به ریزگی نیشاندهری NDVI

سینتینیل ۲

جۆری روپۆش	روهبر به كم ۲	ریزه %
زهوی بۆ روهك	۱۲۶۹.۷۵	90.13
سهوزایی کهم	۱۱۲.۹۸	8.02
سهوزایی ناوهند	۲۳.۵۳	1.67
سهوزایی چر	۲.۵۴	0.18
روهبری گشتی	1408.8	100.00

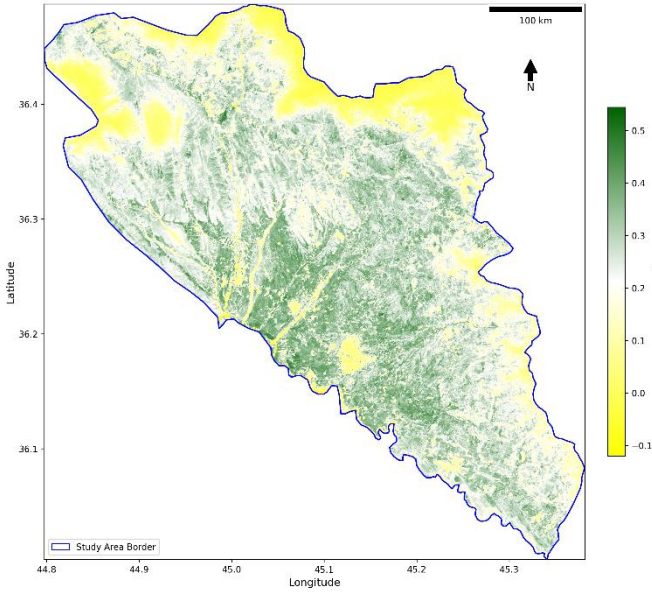
سهرچاوه: كاری توپژهران پشت بهستن به پروگرامی (ENVI 5.3) _ وینهی ئاسمانی سینتینیل ۲ له پایزدا، روهبری ناوچهی زهوی بۆ روهك ده گاته بهرزترین ئاستی خۆی به ریزهی 90.13% روهبری (۱۲۶۹.۷۵ كم 2)، له بهرامبهردا ناوچهی روه کی کهم ده گاته (۱۱۲.۹۸ كم 2) و ریزهی 8.02% ناوچهی توپژینه وه پیکده هینیت (خشتهی ۱۴) ههروهها ناوچهی روه کی مام ناوهند ده گاته (۲۳.۵۳ كم 2)، به ریزهی 1.67% و ناوچهی روه کی چر

به‌رێژه‌یه‌کی به‌رچاو داده‌به‌زیت بۆ (۲.۵۴ کم) به‌رێژه‌ی 0.18% زیاده‌بونی به‌رچاوی ناوچه‌ی بێ روه‌ک له‌ وه‌رزی پایزدا ده‌توانرێت بگه‌رێنرێته‌وه‌ بۆ نزم بونه‌وه‌ی پله‌ی گه‌رمی و کاریگه‌رییه‌کانی وشکبونه‌وه‌ له‌ گه‌ل کۆتایی هاتنی وه‌رزی گه‌شه‌کردن، زۆرێک له‌ روه‌که‌کان ده‌چنه‌ سووری متبون یان ده‌مرن یان دره‌خته‌کان گه‌لایان ده‌وه‌رێت.

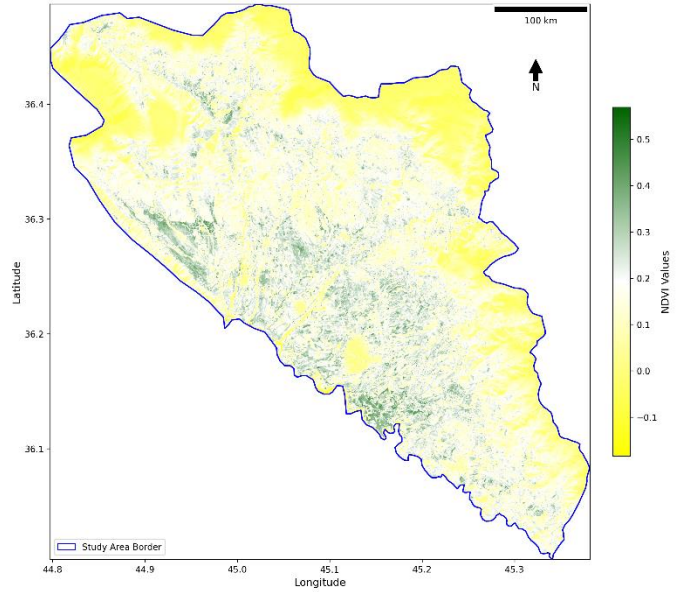
نه‌خشه‌کانی (3-4-5-6) پۆله‌کانی NDVI وه‌رزی (زستان، به‌هار، هاوین، پایزی) ۲۰۲۴ له‌ قه‌زای پشه‌در به‌پێی وێنه‌کانی سه‌ته‌لایتی

سینتینیل ۲

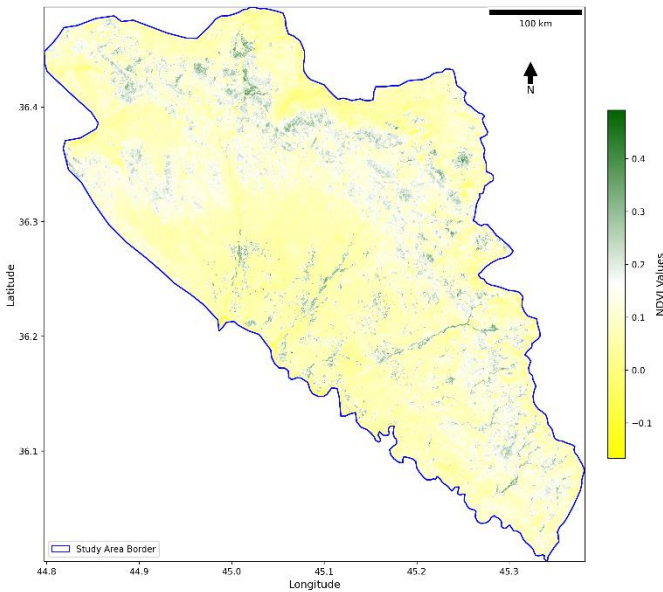
تیکرای NDVI وه‌رزی به‌هاری ۲۰۲۴



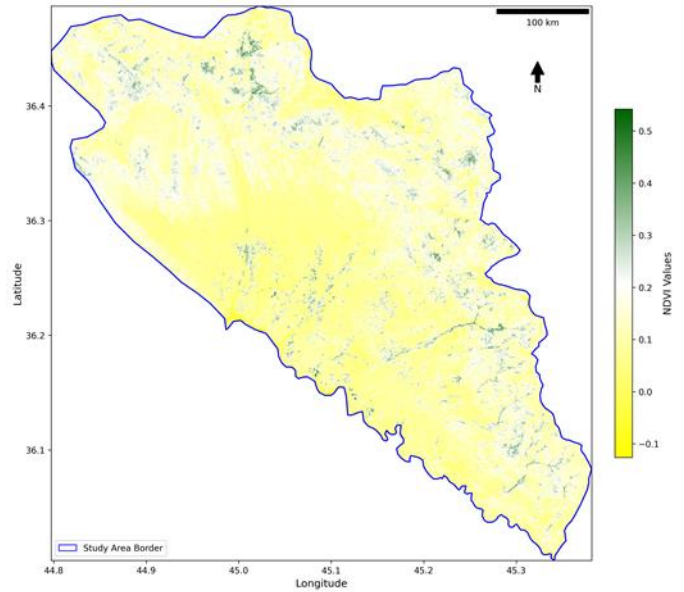
تیکرای NDVI وه‌رزی زستانی ۲۰۲۴



تیکرای NDVI وهرزی پایزی ۲۰۲۴



تیکرای NDVI وهرزی هاوینی ۲۰۲۴



سه‌رچاوه: کاری توپژه‌ران پشت به‌ستن به پروگرامی (Python) _وینه‌ی ئاسمانی سینتینیل ۲

هه‌روه‌ك بۆمان رۆن ده‌بیته‌وه وهرزی زستان زۆرتین رێژه‌ی ناوچه‌ی بۆ روه‌كی نیشاندده‌ن، ئه‌مه‌ش به‌هۆی دابه‌زینی پله‌ی گه‌رمی، لاوازی گه‌شه‌ی روه‌ك، له‌هه‌مانكاتدا بونی سه‌وزایی چر و روه‌كی تاك و په‌رت ئه‌وه‌ پيشاندده‌ات كه‌ رهنگه‌ هه‌ندێك ناوچه‌ پشتگیری له‌ هه‌ندێك روه‌كی به‌هێز بكن، كه‌ توانایی مانه‌وه‌یان هه‌یه‌ هه‌رچه‌نده‌ به‌شێکی زۆری ناوچه‌كه‌ به‌بۆ روپۆشێکی روه‌كی ماونه‌ته‌وه‌. به‌لام زیادبونی به‌رچاوی ناوچه‌ی بۆ روه‌ك له‌ وهرزی پایزدا ده‌توانرێت بگه‌رێته‌وه‌ بۆ نزم بونه‌وه‌ی پله‌ی گه‌رمی و کاریگه‌رییه‌كانی وشكبونه‌وه‌ له‌ گه‌ل كۆتایی هاتنی وهرزی گه‌شه‌کردن، زۆرێك له‌ روه‌كه‌كان ده‌چنه‌ سووری متبون یان ده‌مرن یان دره‌خته‌كان گه‌لایان ده‌وه‌رێت. له‌به‌رامبه‌ردا به‌هار وه‌ك وه‌رزێك دیاره‌ كه‌ هاوسه‌نگترین دابه‌شبوونی چینه‌كانی روه‌كی تێدایه‌، كه‌ ناوچه‌ به‌رچاوه‌كانی به‌ ناوچه‌ی روه‌كی كه‌م و مام ناوه‌ند و چر داپۆشراون، دیاره‌ زیادبونی گه‌شه‌ی روه‌كی له‌ به‌هاردا به‌هۆی به‌رزبونه‌وه‌ی پله‌كانی گه‌رما درێژی رۆژ و زیادبونی كاتژمێره‌كانی تیشکی خۆر و زیادبونی بارانبارینه‌، ئه‌مه‌ش هه‌لومه‌رجێکی گونجاو بۆ گه‌شه‌کردنی روه‌كه‌كان ده‌ره‌خسێنێت، به‌لام وهرزی هاوین كه‌مترین جۆراوجۆری روه‌كی نیشان ده‌دات، كه‌ به‌ بونی زۆری ناوچه‌ی زه‌وی بۆ روه‌ك تایبه‌تمه‌نده‌، هه‌روه‌ك دیاره‌ بارودۆخی گه‌رم و وشك و نه‌بونی باران له‌ وهرزی هاوین به‌شداره‌ له‌ كه‌می روپۆشی روه‌ك، به‌ تایبه‌ت له‌ رۆی روه‌كی چره‌وه‌.

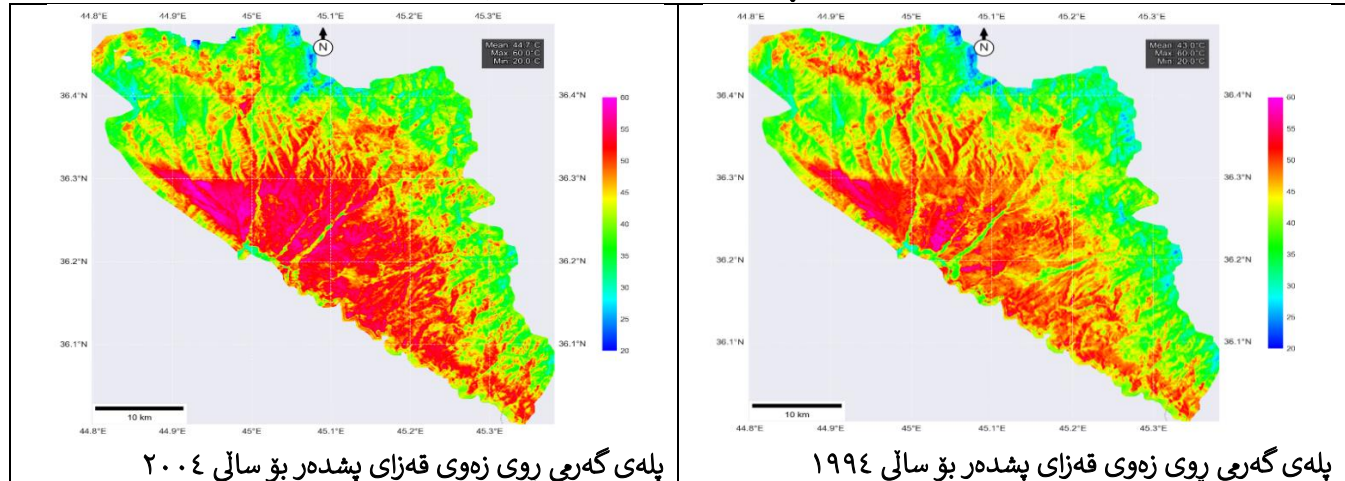
ته‌وه‌ره‌ی سێیه‌م: شیکاری بۆ گۆرانی پله‌ی گه‌رمی رۆی زه‌وی له‌ قه‌زای پشده‌ر

1-4. پله‌ی گه‌رمی رۆی زه‌وی قه‌زای پشده‌ر بۆ ساڵه‌كانی ۱۹۹۴-۲۰۰۴

نه‌خشه‌ی ساڵی 1994 شپۆازی پله‌ی گه‌رمی به‌رچاوه‌ له‌ سه‌رانسه‌ری قه‌زای پشده‌ر نیشان ده‌دات. مام ناوه‌ندی پله‌ی گه‌رمی رۆی زه‌وی ۴۳ پله‌ی سه‌دیه‌. نزمترین پله‌ی گه‌رمی 20 پله‌ی سه‌دیه‌ به‌رزترین 60 پله‌ی سه‌دیه‌، ئه‌مه‌ مه‌ودایه‌کی زۆر فراوانه‌ به‌گشتی به‌شه‌كانی رۆژئاوا گه‌رمتر له‌ رۆژه‌لات ئه‌مه‌ش ده‌گه‌رێته‌وه‌ بۆ جیاوازی به‌رزگی و نزمی هه‌تاوه‌كو له‌ باشور و باشوری رۆژئاوا به‌ره‌و باکوور و باکووری رۆژه‌لات برۆین به‌رزگی زیاده‌كات له‌ گه‌لیدا پله‌كانی گه‌رماش ده‌گۆرین هۆكاری به‌رزگی پله‌ی گه‌رمی له‌ به‌شه‌كانی رۆژئاواش ده‌گه‌رێته‌وه‌ بۆ ناوچه‌ی ده‌شت و ناوچه‌ی نیشه‌ته‌جیبون و خاکی روت و ناوچه‌ی به‌رده‌لان و نه‌بونی سه‌وزایی.

نەخشەى ساڵى ۲۰۰۴ مامناوەندى پلهى گهرمى كه مېك بهرتر نيشان دهات (۴۴.۷ پلهى سهدى). له بهرامبهردا نزمترین پلهى گهرمى وهك خۆى ده مینیتتهوه، ۲۰ پلهى سهدى بهرترترین ۶۰ پلهى سهدى به بهراورد به نەخشەى ساڵى ۱۹۹۴ لېره دا جياوازيه كى بچوك، به ديدە كریت له گهرمبون كه رهنه گه بگه پیتتهوه بۆ وشكه ساڵى و كه مېونه وهى باران و كه مېونه وهى روپوشى روه كى له سه ره تا پى 2000 هه كانه وه.

نەخشەى (7-8): پلهى گهرمى روى زهوى قهزای پشدهر بۆ ساڵه كانى 2004-۱۹۹۴



سه چاوه: كارى توپزه ران پشت به ستن به پروگرامى (Python) _ وینهى ئاسمانى (Landsat-5)

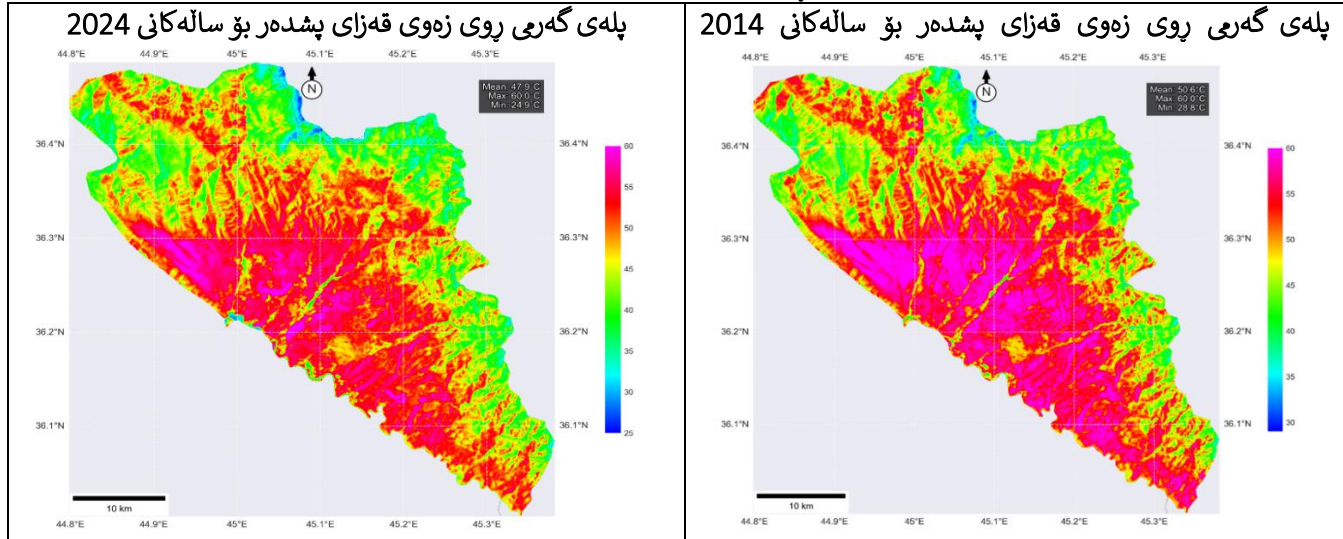
2-4. پلهى گهرمى روى زهوى قهزای پشدهر بۆ ساڵه كانى (2024-2014)

نەخشەى ساڵى ۲۰۱۴ به بهرزى پلهى گهرمى ده ناسریتتهوه بهراورد به 20 ساڵى رابردو مامناوەندى پلهى گهرمى به شپوهيه كى بهرچاو بهرزبوهتهوه بۆ ۵۰.۶ پلهى سهدى، ئەمەش ئاماژهيه بۆ گهرمبونى بهرچاو له ماوهى ۲۰ ساڵدا. ناوچه گهرمه كان فراوانتر بون، ئەمەش ئهوه دهرده خات كه به شپكى گهرهترى قهزای پشدهر پلهى گهرمى بهرتر به خۆيهوه ده بينیت. ده كریت گه شهى شار و زيا بونى بيناو باله خانه و دروست كردنى يه كهى نيشته جيبون له سه ر حسابى زهوى كشتوكالى كاريگه رى هه بیت له سه ر ئەم گۆرانكارى به له لايه كى تر گۆرانى كهش و هه وای جيهان ده كریت كاريگه رى دروستبكات له سه ر ناوچهى بچوك.

له نەخشەى ساڵى ۲۰۲۴، هه سته پكر او ترين گۆرانكارى كه مېونه وهى مامناوەندى پلهى گهرميه بۆ 47.9 پلهى سهدى. ئەمەش دابه زینیکه له پلهى گهرمى 50.6 پلهى سهدى له ساڵى 2014، به لام هیشتا بهرتره له پلهى گهرمى 44.6 پلهى سهدى له ساڵى 1994 و 44.7 پلهى سهدى له ساڵى 2004.

ههروه ها نزمترین پلهى گهرما بۆ ۲۴.۹ پلهى سهدى دابه زيوه، كه له ساڵى ۲۰۱۴ دا ۲۸.۸ پلهى سهدى بوه، نەخشەى ساڵى ۲۰۲۴ پيشنيارى پيچه وانه بونه وه يان خاوبونه وهى ئە گهرى گۆرانكارى گهرمبون ده كات كه له نيوان ساڵانى ۱۹۹۴ و ۲۰۱۴ دا بينراوه. به لام هیشتا مامناوەندى پلهى گهرمى به شپوهيه كى بهرچاو بهرتره له پله كانى گهرمى بنه ره تى له ساڵانى ۱۹۹۴ و ۲۰۰۴. هۆكارى ئەم جياوازيه ش ده گهریته وه بۆ زياد بونى باخچهى ده ستر كد و ره زبه رى و ياسا پى پاراستنى دارستان و هۆشياربونه وهى تاك له پاراستنى دار و دره خت چاندنى نه مام.

نەخشە (9-10): پلە ی گەرمی روی زەوی قەزای پشدر بۆ سالەکانی (2024-2014)

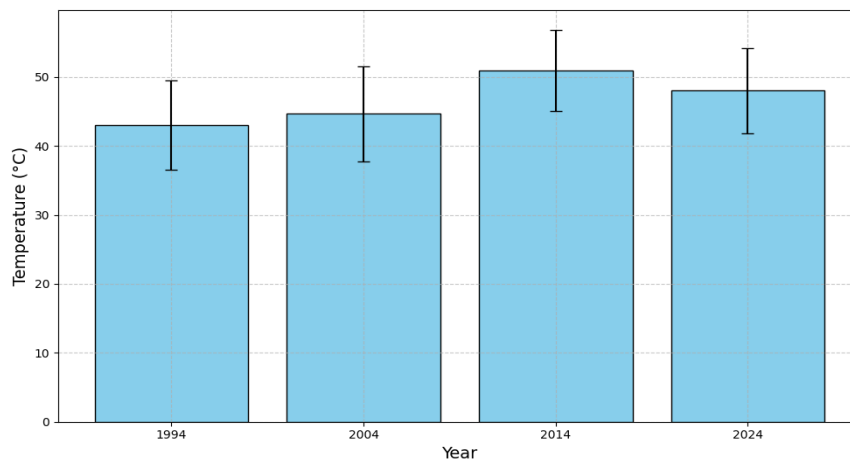


سەرچاوه: کاری توێژەران پشت بەستن بە پرۆگرامی (Python) _وێنە ئاسمانی (Landsat-8)

3-4. جیاوازی پلە ی گەرمی روی زەوی قەزای پشدر لە نیوان سالی 1994 تا 2024

گرافە که (شیوهی 1) تیکرای بەهاکانی پلە ی گەرمی روی زەوی بۆ سالەکانی (1994، 2004، 2014، و 2024) لە گەل لادانە پێوانەییەکانیان دەخاتەرۆ. ژمارەکان بە رونی بەرزبۆنەوهی تیکرای پلە ی گەرمی روی زەوی لە 43.1 پلە ی سەدی لە سالی 1994 بۆ لوتکە ی 51.2 پلە ی سەدی لە سالی 2014 نیشان دەدات، دواتر کەمیک دابەزین رودەدات بۆ 48.1 پلە ی سەدی لە سالی 2024. بەرزبۆنەوهی لە سالی 1994 بۆ 2014 تێبینی دەکەین پلەکانی گەرمی لە ماوهی 20 سالدا (8.1س) بەرزبۆتەوه که زیادبونی دانیشتوان و فراوانبونی شار و کەمبۆنەوهی کشتوکالی هاوینە سوتانی دارستان برینەوهیان و گۆرانی کەش و هەوا دەکریت هۆکارین، لە دوا ی سالی 2014 ساردبۆنەوهی کەم بەدیده کریت ئەمەش دەکریت بگەریتەوه بۆ چاندنەوهی دار، دروستکردنی باخچه و رەزبەری و سیاسەتی پاراستنی دارستان، یان ناتەواوی لە بارودۆخی کەشوههوادا. بەلام دەبیت ئاماژە بۆ ئەوه بکەین که وێنە مانگی دەستکرد تەنها پلە ی گەرمی ئەوکاتە درەدەخات که مانگی دەسکرده که بە ناوچه ی توێژینهوه تێپەریوه وه تیکرای سالە که نییه تا ئاراستەیهکی گۆرانکاری دروستمان نیشانبدات.

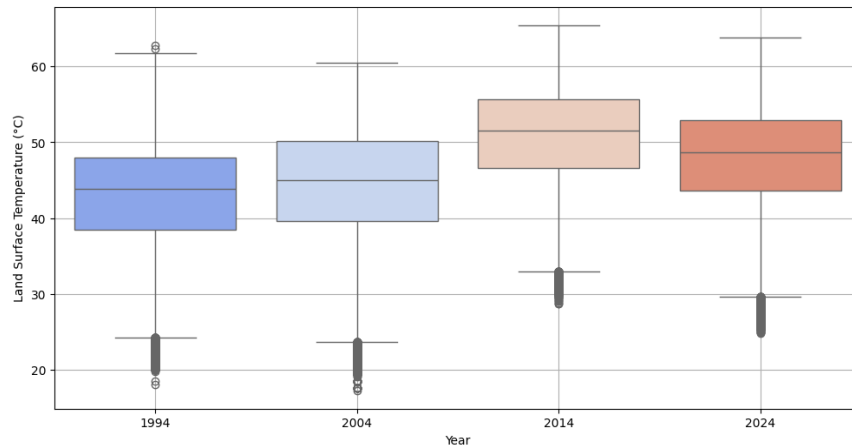
شیوهی (1): جیاوازی تیکرای پلە ی گەرمی روی زەوی قەزای پشدر لە نیوان سالی 1994 تا 2024 بە پێی وێنە ی لاندسات.



سەرچاوه: کاری توێژەران پشت بەستن بە پرۆگرامی پایسون

ئەم ھېلئكارىيە (شېۋە ۲) زياتر وردەكارى گۆرپانى پلەي گەرمى بۆ ھەر سائىك دەخاتەرۋ. مامناۋەندى پلەي گەرمى بە بەردەوامى زىاد دەكات، ئەمەش ئەو بارودۆخە پىشتراست دەكاتەۋە كە لە ھېلئكارى يە كەمدا نىشان دراۋە. جىي ئاماژەيە، مەوداى نىۋان چوارگۆشەكان لە گەل كاتدا فراوانتر دەبن، بەتايىبەتى لە سالانى ۲۰۱۴ و ۲۰۲۴، ئەمەش ئاماژەيە بۆ زىادبۇنى جىاۋازى پلەي گەرمى بەھۆى بۇنى ھۆكارى جىاۋاز لە ھەمو سالەكاندا، بە تايىبەتى لە سالەكانى دواتردا، دەكرىت جىاۋازى بەدېكرىت لە شۋىنئىكەۋە بۆ شۋىنئىكى تر ۋەك ناۋچە رۋەكئىيەكان يان ناۋچە بەرزەكان.

شېۋە ۲): بۆكسپلۆتى پلەي گەرمى رۋى زەۋى قەزاي پىشدر لە نىۋان سالى ۱۹۹۴ تا ۲۰۲۴ بەپىي وئىنەي لاندسات.



سەرچاۋە: كارى توئىزەران پىشت بەستىن بە پرۆگرامى پايىسۇن

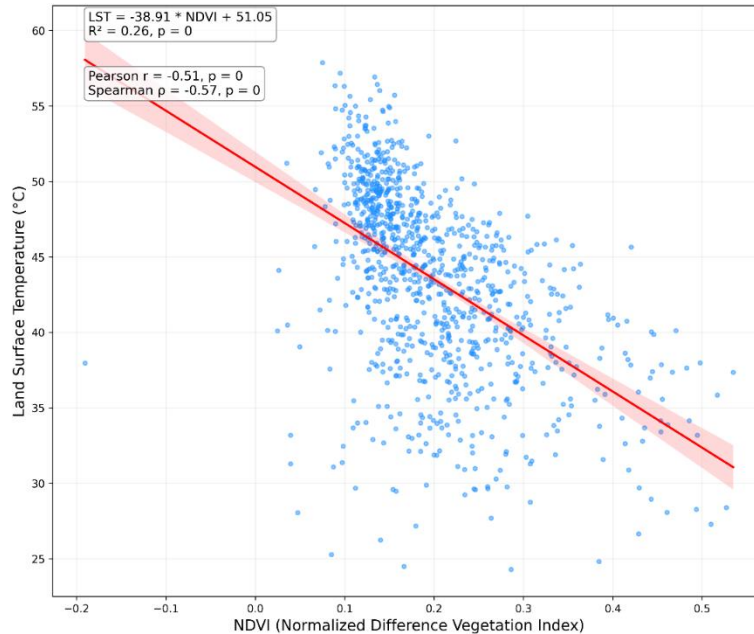
تەۋەرەي چوارەم: شىكارى پەيۋەندى نىۋان سەۋزايى و پلەي گەرمى رۋى زەۋى لە قەزاي پىشدر

1-5. شىكارى پەيۋەندى نىۋان NDVI و پلەي گەرمى رۋى زەۋى (LST) بۆ سالى 1994

پەيۋەندىيەكى بەرچاۋى پىچەۋانە ھەيە لە نىۋان نىشاندىرى جىاۋازى ئاسايكراۋەي رۋەك و پلەي گەرمى رۋى زەۋى، بە تايىبەتى پەيۋەندىيەكە ناۋەندىيە و بە بەھاي $r = -0.51$ نىشاندىرىت. ئەمە بەۋ مانايەيە كە بە ھەر 0.1 زىادبۇنى نىشاندىرى جىاۋازى ئاسايكراۋەي رۋەك، پلەي گەرمى رۋى زەۋى بە نىكەي 3.9 پلەي سلىزى كەم دەبىت (مۆدىلى): پلەي گەرمى رۋكار $= 38.91 * NDVI + 0.05$. زەۋىيە بۆ رۋەكەكان كە NDVI يان نىكەي 3.9 پلەي سلىزى كەم دەبىت (مۆدىلى): نىكەي 51 پلەي سلىزىيە. بەلام، ناۋچە رۋەكدارەكان كە NDVI يان نىكەي 0.5، پلەي گەرمىيەكان دەگاتە 32 پلەي سلىزى. ئەم ئەنجامانە بە بەھاي $p < 0.01$ زۆر گرنگن لە رۋى ئامارى، بەلام تەنيا 26% لە گۆرانكارىيەكانى LST رۋن دەكەنەۋە ($R^2 = 0.26$). ئەمە نىشاندىرات كە ھۆكارەكانى تر ۋەك شىۋاز و پەيۋەندىدار بە خاك، و بە شارستانىت، كارىگەرى زىادترى ھەيە لەسەر گەرمى سەرزەۋى.

لېرۋە بۆمان رۋندەبىتەۋە كە زىادكردى رۋەك و پاراستنى ناۋچە سەۋزەكان دەتوانىت بە شىۋەيەكى كارىگەر پلەي گەرمى ناۋچەي كەم بكتەۋە. ھەرۋەھا ئەو ناۋچانەي بەھاي سەۋزايىان كەمە و پلەي گەرمىيەكان نەمە، لەۋانەيە ناۋچەي ئاۋى بن، يان ھەلەي داتاكان بىت.

شێوهی (3) شیکاری په‌یه‌ندی نیوان NDVI و پله‌ی گهرمی روی زهوی (LST) بۆ سالی 1994



سه‌رچاوه: کاری توێژه‌ران پشت به‌ستن به‌ پرۆگرامی پایشۆن

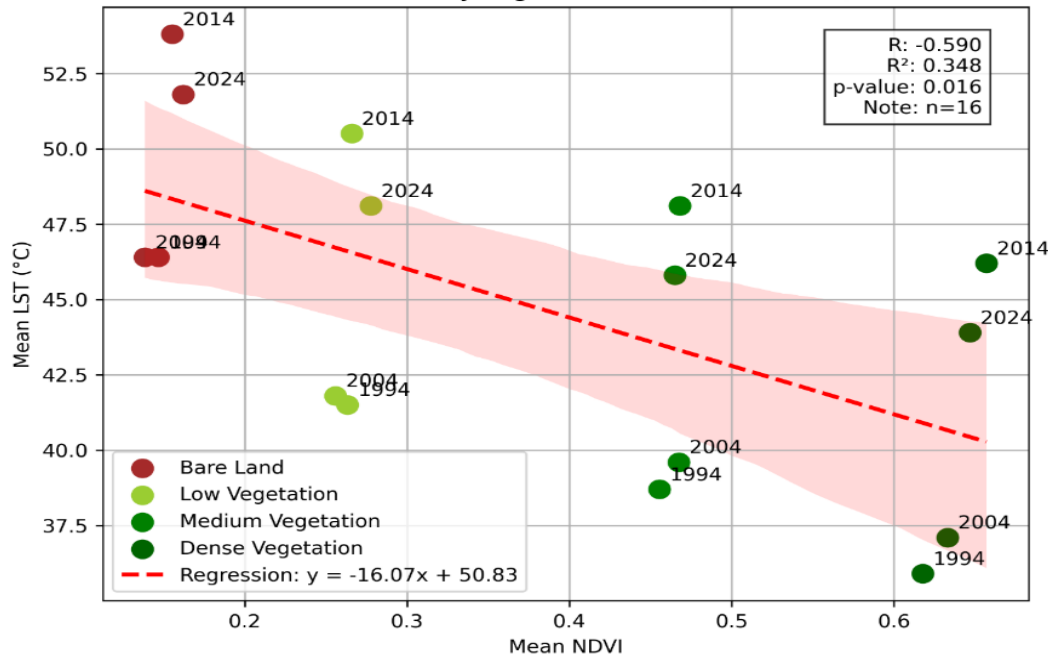
2-5. شیکاری ئاماری پله‌ی گهرمی به‌پێی گروپه‌کانی سه‌وزایی له سالی 1994

زه‌وییه‌ بۆ روه‌که‌کان پله‌ی گهرمی ناوه‌ندیان 46.4 پله‌ی سلزیه‌، و جیاوازی پله‌ی گهرمیان له نیوان 20.3 تا 62.7 پله‌ی سلزیه‌. پله‌ی گهرمی زۆر به‌رز نزیکه‌ی 63 پله‌یه‌، ده‌کریت به‌شارستانییه‌ بون کاریگهری هه‌بیت سه‌وزایی که‌م پله‌ی گهرمی ناوه‌ندیان 41.5 پله‌ی سلزیه‌، و جیاوازی گهرمیان به‌ به‌راورد به‌ گروپی بۆ روه‌که‌کان که‌متره‌. نزمترین گهرمی له‌ ئه‌م گروپه‌دا 20 پله‌یه‌. سه‌وزایی ناوه‌ند گهرمی ناوه‌ندییه‌ی 38.7 پله‌ی سلزیه‌ هه‌یه‌، و جیاوازی گهرمیان له نیوان گروپه‌کان که‌متره‌، به‌ تایبه‌تی ئه‌وه‌ی که‌ نیوه‌ی داتا که‌ له نیوان 35.2 تا 42.4 پله‌ی سلزیه‌. گروپی روه‌کی چر، پله‌ی گهرمی ناوه‌ندییه‌ی 35.9 پله‌ی سلزیه‌ هه‌یه‌ و نزمترین جیاوازی گهرمی له نیوان گروپه‌کان له ئه‌م گروپه‌دا، به‌ نرخیکی 4.8 پله‌ی سلزیه‌. به‌رزترین گهرمییه‌ که‌ی ته‌نها 54.4 پله‌یه‌.

ئه‌م خشته‌یه‌ (خشته‌ی 15) بۆمان رونده‌کاته‌وه‌ که‌ زیادکردنی روه‌ک له ناوچه‌ گهرمه‌کان کاریگهری هه‌یه‌ له‌سه‌ر که‌مکردنه‌وه‌ی پله‌ی گهرمی، و پاراستنی ناوچه‌ی روه‌کی گرنکه‌ و ده‌توانیته‌ به‌ شێوه‌یه‌کی سروشتی پله‌ی گهرمی دابه‌زینیته‌. ئه‌نجامی سه‌ره‌کی ئه‌م شیکارییه‌ ئه‌وه‌یه‌ که‌ په‌یه‌ندییه‌کی به‌هێز هه‌یه‌ له نیوان چری روه‌ک و پله‌ی گهرمی، و جیاوازی ناوه‌ندی نیوان زه‌وییه‌ بۆ روه‌که‌کان و روه‌کی چر نزیکه‌ی 10.5 پله‌ی سلزیه‌. ئه‌مه‌ نیشاندات که‌ روه‌کی چر ده‌توانی به‌ شێوه‌یه‌کی به‌رچاو پله‌ی گهرمی سه‌رزوه‌ی که‌م بکاته‌وه‌ له رێگه‌ی سیبه‌رکردن و هه‌لمینه‌وه‌. ئامۆژگارییه‌کان و پێشنیاره‌کان له ناو ئه‌م چوارچێوه‌یه‌دا، که‌ زیادکردنی روه‌ک له ناوچه‌ گهرمه‌کان یارمه‌تیده‌ بۆ که‌مکردنه‌وه‌ی پله‌ی گهرمی، پاراستنی ناوچه‌ روه‌که‌کان گرنکه‌، و ناوچه‌ گهرمه‌کان پێویسته‌ دیاریبکړن بۆ چاره‌سه‌ری تایبه‌تی. تێبینیه‌کانیش ئه‌وه‌ نیشان ده‌ده‌ن که‌ پاراستن و زیادکردنی روه‌ک ده‌توانیته‌ کاریگهریه‌کی به‌رچاو له‌سه‌ر که‌مکردنه‌وه‌ی گهرمی هه‌بیت، به‌ تایبه‌تی له ناوچه‌ وشک و گهرمه‌کان.

5-5. شیکاری په یوهندی NDVI و LST به یپی پوله کانی سه وزاپی له ماوهی 1994 تا 2024

شپوهی (5) شیکاری په یوهندی NDVI و LST به یپی پوله کانی سه وزاپی له ماوهی 1994 تا 2024



سه رچاوه: کاری توپزه ران پشت بهستن به پروگرامی پاسون

په یوهندی په کی پیچه وانهی ناوهند به نرخ $R = -0.590$ له نیوان NDVI و LST دوزرایه وه که زیادبونی NDVI هاوپه یوهنده به که موبونه وهی پلهی گهرمی له ناوچه کانی سه وزاپی. ریگریسیونی هیله که پیشبینی دهکات که بوهر 0.1 زیادبونی NDVI، پلهی گهرمی به نزیکهی 1.6°C که م ده بیټ. رونکردنه وهی مؤدیل نیشان دهکات که 34.8% له گورانکاریه کانی LST دهکرت له لایه ن NDVI هوه رون بکرتته وه و 65.2% له گورانکاریه کان دهکرت له لایه ن هؤکاره کانی تره وه بیټ. گرنگی ثاماری به $P\text{-value} = 0.016$ هه لسه نگانندی نه نجامه کان به به رچاوی ثاماریه. له ماوهی 30 سال، NDVI له هه مو پوله کانی سه وزاپی که موبه ته وه، له سه وزاپی که م 0.25 بو 0.20، سه وزاپی ناوهند 0.35 بو 0.30 بو روپوشی روه کی چر 0.45 بو 0.40، هه روه ها LST زیادبوه له 45°C بو 48°C بو سه وزاپی که م، 42°C بو 45°C بو سه وزاپی ناوهند 40°C بو 43°C بو روپوشی روه کی چر. ئەم داتایه نیشان دهکات که په یوهندی په کی به هیز و به به رچاوی ثاماری له نیوان NDVI و LST هه یه و روه کی چر باشتین کاریگه ریه له که مکردنه وهی پلهی گهرمی.

دهرئه نجام

یه که م: توپزینه وه که په یوهندی په کی پیچه وانهی به رچاوی ($r = -0.590$)، ($p < 0.01$) له نیوان نیشاندهری روه ک و پلهی گهرمی روی زهوی له ماوهی 30 سال دهرده خات. روپوشی روه کی چر به به رده وهی پلهی گهرمی نزمیان پاراستوه به 35.9°C به 43.9°C به به راورد به زهوی بی روه ک 46.4°C 51.8°C ، له گهل جیاوازی تیکرای گهرمی 7.9°C له سالی 2024.

دوهم: توپزینه وه که تیکچونی بارودوخی روپوشی روه کی دهرده خات له نیوان سالی 1994 تا 2004 (زهوی بی روه ک له 48.74% بو 59.37% زیاد کرد)، دواتر چاکبونه وهی به رچاوی له سالی 2014 تا 2024 له زهوی بی روه ک به دیده کرت به ریژهی 26.13% به تایبه تی زیادبونی روه کی چر له 5.16% (1994) بو 12.72% (2024)

سپیه: شیکاری وهرزی به به کارهینانی داتای Sentinel-2 بۆ سالی 2024 گۆرانی وهرزی دهردهخات: بههار بارودۆخی روه کی باشتري نيشاندا (تهنها 28.38% زهوی بۆ روهک)، له کاتیکدا پایز نزمترین ئاستی روپۆشی روه کی نيشان دهدات که تاییدا زهوی بۆ روهک دهگاته (90.13%) ئەم جیاوازی وهرزییه NDVI له 0.104 له پاییز تا 0.228 له بههار جیاوازییه کی گهوره له کاتی دابارین و برهکهی و بهرزی پلهی گهرمی و نزمی پلهی گهرمی دهردهخات سهبارت به ناوچهی توپزینهوه.

چوارهم: پلهی گهرمی روی زهوی بهرزی و نزمی بهخۆیهوه بینویه بهدریژی سی دهیهی رابردو له 43.1°س (1994) بۆ 44.7°س (2004)، بهرزبونهوهی زۆر بۆ 51.2°س (2014)، دواتر نزمبونهوه بۆ 48.1°س (2024). ئەم دابهزینییه دوايهی پلهی گهرمی، هاوکات له گهڵ چاکبونهوهی روهک، پيشنیاری سهرکهوتنی ئە گهرمی ههولێه کانی پاراستنی ژینگهیی دهکات.

پینجهم: له کاتیکدا روهک 34.8% له جیاوازی LST روندهکاتهوه، 65.2% دهگهڕێتهوه بۆ هۆکاره ژینگهیهیه کانی تر وهک توپۆگرافیا، تایبهتمهندی خاک، شیوازه کانی به کارهینانی زهوی، و چالاکیه مرۆپیه کانی. توپزینهوه که دلتیامان دهکاتهوه، که روهک هۆکارێکی گرنگه له رنکخستنی پلهی گهرمیدا.

پيشنیار:

یه کهم: به پشتهبستن به پهيوهندی پيچهوانه ی بيزاو ($r = -0.590$) له نيوان NDVI و LST، توپزینهوه که پيشنیاری بهرنامهیه کی فراوانه کانی دهکات له چاکسازی روهک له ناوچه کهم سهوزه کانی. ئەهولهویهت دهبیت بدریته ناوچهی بۆ روهک (26.13% له سالی 2024) و ئەو ناوچهیه که بهرزترین پلهی گهرمی روی زهویان ههیه $> 50^\circ$ س. ئەمهش به دوباره دارستانکردن، شیوازه کانی کشتوکالی بهردهوام، و دامهزراندنی رپهوه سهوزه کانی و دروستکردنی باخچهی دهستکرد.

دوهم: ئەو جیاوازی بهرچاوانه ی پلهی گهرمی که له وهرزه کانی بيزاون له 43.1°س له سالی 1994 تا لوتکهی 51.2°س له سالی 2014، دواتر دابهزین بۆ 48.1°س له سالی 2024، پيوستی به ستراتیژی پلاندانانی به کارهینانی زهوی ههیه که گونجاو بیت به گۆرانی ئاووههوا. گهشه پیدانی شارستانی دهبیت ئەهلهویهت بدات بهو ناوچهیه که به سروشتی پلهی گهرمی نزمیان ههیه، له گهڵ جیبه جیکردنی مهرحه زۆره کانی شوپتی سهوز له پرۆژه کانی گهشه پیدان.

سپیه: چاکبونهوهی روهک له 2004-2024 دواي دابهزین له 1994-2004، چاودیری بهردهوام به به کارهینانی ههستکردن له دورهوه دهبیت دامهزرینیت. وهک ههلسهنگاندنی سالانه ی NDVI و LST، چاودیری وهرزانه ی روهک و یه کخستن له گهڵ وپستگه کانی که شناسی زهمینی.

چوارهم: شیکاری وهرزی که نزمترین چالاکی روهکی له پاییزدا نيشاندهدات (90.13% زهوی بۆ روهک) و بهرزترین له بههاردا (تهنها 28.38% زهوی بۆ روهک) پشتهبستنی گرنگ له سهر بهردهستبونی ئاو دهردهخات. جیبه جیکردنی ستراتیژییه کانی پاشه کهوتی ئاو، لهخۆگرتنی کۆکردنهوهی ئاوی باران، سیسته می ئاودیری کارا، و ههلبژاردنی جۆره روه که کانی بهرگری له وشکه سالی.

پینجهم: پشتهبستن بهزانیستی ههستکردن له دورهوه، Landsat 8، و Sentinel-2 لایه نی دهسهلات دهبیت توانای ههستکردن له دورهوه له پرۆسه کانی بریارداناندا بگونجین و پهيوهندی له گهڵ دامهزراوه توپزینهوهیه کانی ههبیت.

سهرچاوه کانی:

Rouse, J. W., Haas, R. H., Schell, J. A., & Deering, D. W. (1974). Monitoring vegetation systems in the Great Plains with ERTS. *NASA Spec. Publ*, 351(1), 309.

https://developers.google.com/earth-engine/datasets/catalog/LANDSAT_LC08_C02_T1_L2

[https://developers.google.com/earth-](https://developers.google.com/earth-engine/datasets/catalog/COPERNICUS_S2_SR_HARMONIZED#bands)

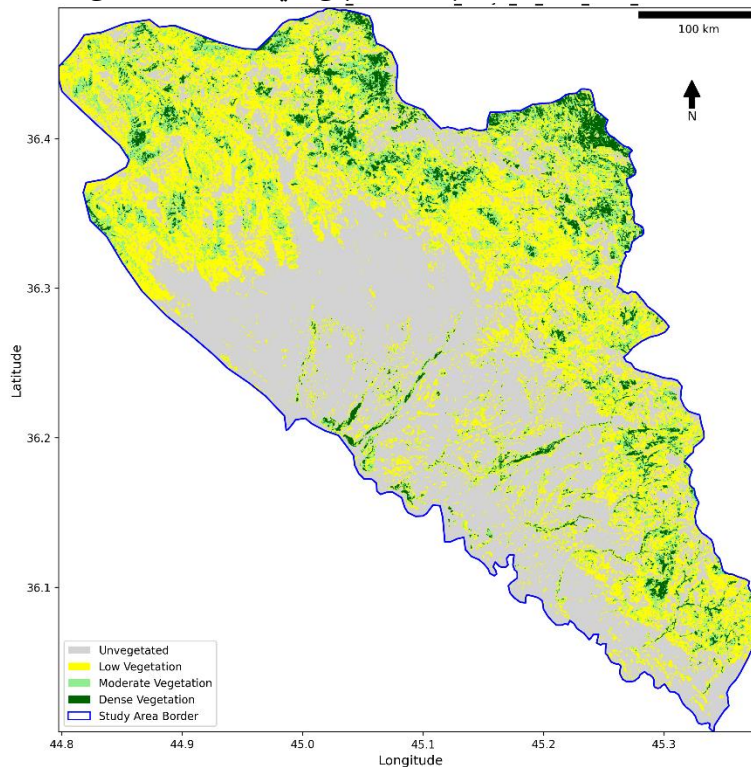
[engine/datasets/catalog/COPERNICUS_S2_SR_HARMONIZED#bands](https://developers.google.com/earth-engine/datasets/catalog/COPERNICUS_S2_SR_HARMONIZED#bands)

- Jiang, J., & Tian, G. (2010). Analysis of the impact of Land use/Land cover change on Land Surface Temperature with Remote Sensing. *Procedia Environmental Sciences*, 2(10), 571-575.
- Aleksandrowicz, O., Vuckovic, M., Kiesel, K., & Mahdavi, A. (2017). Current trends in urban heat island mitigation research: Observations based on a comprehensive research repository. *Building and Environment*, 117, 185-196.
- Chomani, K. and Manguri, S. B. H. (2024). Spatiotemporal insights into Ranya's land-use transformation using time-series imagery. *Polytechnic Journal*, 14(1), Article 9.
- Hussain, S., & Karuppanan, S. (2023). Land use/land cover changes and their impact on land surface temperature using remote sensing technique in district Khanewal, Punjab Pakistan. *Geology, Ecology, and Landscapes*, 7(1), 46-58. <https://doi.org/10.1080/24749508.2021.1923272>
- Al Saady, M. T. M. (2023). The climatic changes and their role in the urban planning in Iraq (GIS.RS). *Journal of Positive Psychology & Wellbeing*, 7(1), 183-158
- Guha, S., Govil, H., Dey, A., & Gill, N. (2018). Analytical study of land surface temperature with NDVI and NDBI using Landsat 8 OLI and TIRS data in Florence and Naples city, Italy. *European Journal of Remote Sensing*, 51(1), 667-678. <https://doi.org/10.1080/22797254.2018.1474494>
- Rasul, A., Balzter, H., & Smith, C. (2016). Diurnal and Seasonal Variation of Surface Urban Cool and Heat Islands in the Semi-Arid City of Erbil, Iraq. *Remote Sensing*, 8(9), 713.
- Rasul, A., Ibrahim, S., Onojeghuo, A. R., & Balzter, H. (2020). A Trend Analysis of Leaf Area Index and Land Surface Temperature and Their Relationship from Global to Local Scale. *Remote Sensing*, 12(20), 3264.
- الجبوري، عدنان كريم گهار علي. (٢٠٢١). أثر عنصري درجة الحرارة والتساقط المطري في تنوع النبات الطبيعي في محافظات السليمانية وكركوك والمثنى. (رسالة دكتوراه غير منشورة). جامعة القادسية، العراق.
- الجميلي، م.ف.، (2020). الاستشعار عن بعد وتطبيقاته في علوم الأرض. قسم علوم الأرض التطبيقية، كلية العلوم، جامعة تكريت، ص. 59-58.
- ياسين، علي مجيد (2024) 'تحليل العلاقة بين مؤشرات الاختلاف في الغطاء النباتي (NDVI) ودرجة حرارة سطح الأرض (LST) في منطقة المدائن'. ورقة بحثية مقدمة في مؤتمر الجغرافيا العراقي، جامعة بغداد.
- الحمداني، مهند رياض سلمان، (2020). استخدام تقنيات الاستشعار عن بعد لتصنيف الغطاء الأرضي واستخدامات الأراضي في قضاء الكوفة. رسالة ماجستير غير منشورة. جامعة ذي قار، كلية الآداب.
- الحميدي، س.م. والحساني، ن.ع.، (2020). دراسة وتحليل مؤشر اختلاف الغطاء النباتي (NDVI) في مناطق مختارة من العراق. مجلة العلوم الإنسانية والطبيعية.
- الموسوي، ظافر مندل (2022) 'الأساليب التقنية الحديثة في تحليل ونمذجة أثر التغيرات المناخية على التصحر في قضاء الرفاعي'، مجلة كلية التربية للعلوم الإنسانية، جامعة ذي قار، 12(4).
- عبيد، سعد صالح والسامرائي، سحاب خليفة (2013) 'استعمال تقنيات الاستشعار عن بعد نظم المعلومات الجغرافية في تقدير ظاهرة التصحر في قضاء البعاج في محافظة نينوى'، مجلة كلية التربية الاساسية، جامعة بابل، جامعة سامراء، كلية التربية.
- داود، د.جمعة محمد (2015) اسس وتطبيقات الاستشعار عن بعد، النسخة الاولى، جامعة القاهرة، جمهورية مصر العربية.
- مرعي، أحمد محمود محمد، (٢٠١٨). دراسة التغيرات الحرارية لأراضي الضفة الغربية فلسطين، باستخدام الاستشعار عن بعد ونظم المعلومات الجغرافية بين عامي ١٩٨٥ - ٢٠١٧. (رسالة ماجستير غير منشورة). جامعة النجاح الوطنية، فلسطين.
- حمدامين، رهوه ز روستهم، (٢٠٢٣). پهيوهندی نتيوان هاوسهنگي كهشوههوا و دارستانه كاني ناوجه شاخاوييه كاني پاريزگاي سليماني و چوئنه تي په ره پيدانيان -- به به كارهيتياني ههستكردن له دوروهه. زانكوي كوئيه.
- عبدالكريم، جلال و سه عيد پاكيزه (٢٠٢٣). كاريگه ريبه كاني ريژهي روبهري سه ووزاي له سهه رانكارى پلهي گهري روي زهوي له شارى هه و لير به به كارهيتياني GIS/RS. گۆفاری زانكۆی سليماني، ٨(١)، ٢١٩.

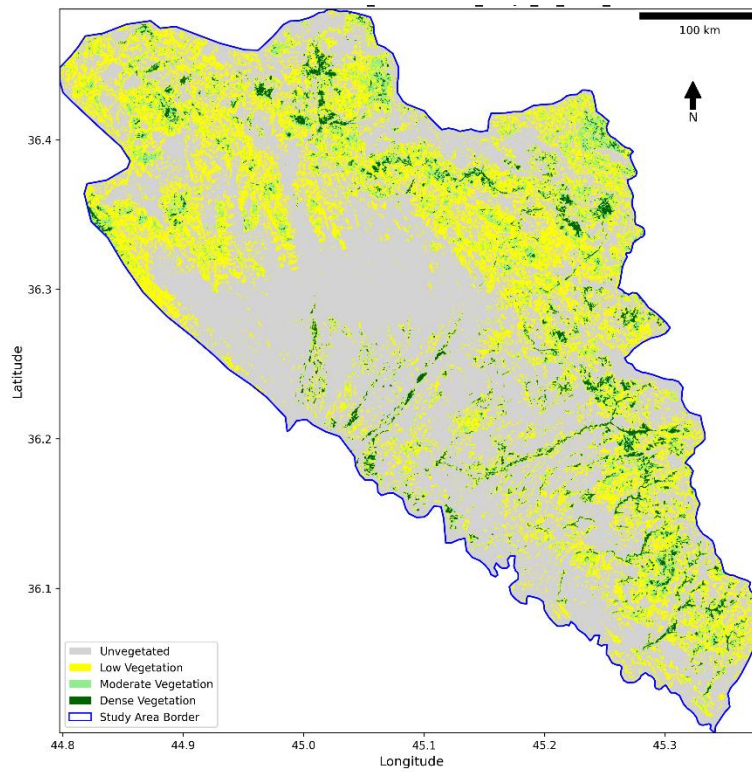
سلیم، رشید حاجی محمد (2021) کاریگه‌ری وشکه‌سانی له‌سه‌ر پۆشاکي روه‌کی له‌هه‌ریمی ده‌شتای له‌پاریژگی هه‌ولێر، نامه‌ی ماسته‌ر، زانکۆی سه‌لاحه‌دین، هه‌ولێر.
 هاشم یاسین حمد‌امین حداد و ئه‌وانی تر (۲۰۰۹)، ئه‌تله‌سی هه‌ریمی کوردستان -- عێراق و جیهان، کۆمپانیای تینوس بۆ چاپه‌مه‌نی و کاری هونه‌ری، چاپی یه‌که‌م، هه‌ولێر.
 ناصر، سلام. هه‌یمن نه‌سه‌ره‌دین (2022) 'شیکردنه‌وه‌ی په‌یوه‌ندی نیوان دیارده‌ی وشکی ئاووهه‌واپی و گۆرانی روپۆشی روه‌کی له‌قه‌زای ده‌ربه‌ندیخان له‌نیوان سالانی (2008 - 2021) به‌جیبه‌جیکردنی میتۆدی '(OBIA) ، گۆفاری زانکۆی گه‌رمیان، (ژماره‌ی تایبه‌ت)، 10.
 ئیبراهیم، گه‌یلان (2024). چاودێریکردنی به‌ره‌مه‌می گه‌نم و جۆله‌ ده‌شتی هه‌ریر به‌کاره‌ینانی نه‌کنیکه‌کانی هه‌ستکردن له‌دوره‌وه‌ (2021-2022). دکتۆرا، زانکۆی سۆران.

پاشکۆ:

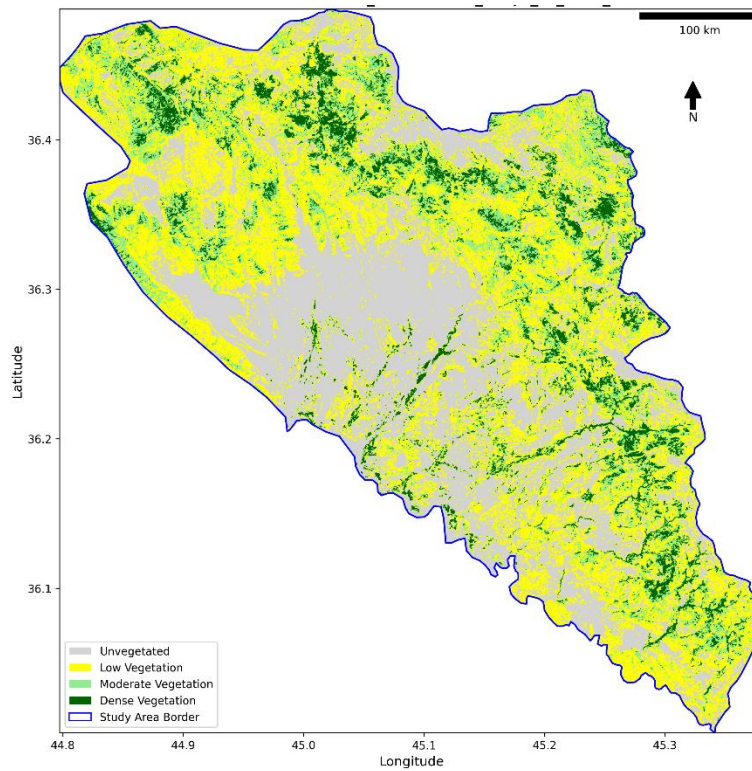
1 - نه‌خشه‌ی پۆله‌کانی NDVI ۱۹۹۴ له‌قه‌زای پشده‌ر به‌پێی وینه‌کانی سه‌ته‌لایتی لاندسات.



۲- نه‌خشه‌ی پۆله‌کانی NDVI ۲۰۰۴ له‌قه‌زای پشده‌ر به‌پێی وینه‌کانی سه‌ته‌لایتی لاندسات.



۳- نه‌خشه‌ی پۆله‌کانی NDVI ۲۰۱۴ له فه‌زای پش‌ده‌ر به‌پێی وێنه‌کانی سه‌ته‌لایتی لاندسات.



۴- نه‌خشه‌ی پۆله‌کانی NDVI ۲۰۲۴ له فه‌زای پشده‌ر به‌پیی وینه‌کانی سه‌ته‌لایتی لاندسات.

