

مه‌ترسیه جیۆمۆرفۆلۆجییه‌کان له‌سه‌ر رینگاكانی

گواسته‌وه له ناحیه‌ی سه‌رکه‌پکان

رۆشنا محمد احمد¹ - یادگار مصطفی ابراهیم²

^{1,2} به‌شی جوگرافیا، کۆلیژی زانسته مروّقیه‌تییه‌کان، زانکۆی راپه‌رین، رانیه، هه‌ریمی کوردستان، عێراق.

پوخته:

ناحیه‌ی سه‌رکه‌پکان له‌پۆی کارگیزییه‌وه سه‌ر به قه‌زای رانیه‌یه له پارێزگای سلێمانی، له‌پۆی ئەستروئۆمییه‌وه ده‌که‌وێته نیوان هه‌ردو بازنه‌ی پانی ($36^{\circ} : 21^{\circ}$: $36^{\circ} : 15^{\circ}$) و ($36^{\circ} : 27^{\circ}$: $28^{\circ} : 36^{\circ}$) باکورو هه‌ردو هه‌یـ لـیـ درێـژـیـ ($39^{\circ} : 46^{\circ}$: 45°) و ($35^{\circ} : 51^{\circ}$: 45°) خۆره‌ه‌لات، واته ده‌که‌وێته باکوری خۆرئاوای پارێزگای سلێمانی. ناوچه‌ی توێژینه‌وه رینگایه‌کی ستراتیجی گرنگی ئابوری و سه‌ربازی له‌خۆده‌گریت که هاوسنوره له‌گه‌ڵ ناحیه‌ی وه‌رتی له پارێزگای هه‌ولێر و هه‌روه‌ها کۆمه‌لیک رینگای لاوه‌کی له‌خۆده‌گریت که نشینگه مروّقیه‌کان به سه‌تته‌ری شاره‌کان ده‌گه‌یه‌نیت و له پۆی فیزیۆگرافییه‌وه ده‌که‌وێته ناوچه‌یه‌کی شاخاوی دژوار. ئامانجی سه‌ره‌کی له‌م توێژینه‌وه‌دا خۆی له سی ته‌وه‌ره ده‌بینیته‌وه بریتیه له ناساندنی تایبه‌تمه‌ندییه ژینگه‌یییه‌کانی ناوچه‌ی توێژینه‌وه و کێشانی نه‌خشه‌ی تایبه‌ت بۆ هه‌ریه‌کیان، ئەمه‌ش بۆ مه‌به‌ستی شیکردنه‌وه و شرۆفه‌کردنی ئەو مه‌ترسیانه‌ی که رینگاكانی ناوچه‌ی توێژینه‌وه

دوچاره‌ی بونه‌ته‌وه. سه‌ره‌تای توێژینه‌وه‌که شیکردنه‌وه کراوه بۆ ژینگه‌ی سروشتی ناحیه‌ی سه‌رکه‌پکان و کاریگه‌رییان له‌سه‌ر رینگاوبان وه‌ک (جیۆلۆجی، به‌رزی و نزمی، ئاووه‌وا و خاک) ئەمه‌ش به‌شیکردنه‌وه‌ی هه‌ریه‌کیک له‌م تایبه‌تمه‌ندییه سروشتیانه و کاریگه‌ری راسته‌وخۆ و ناراسته‌وخۆ له‌سه‌ر تۆره‌کانی هاتوچۆ. له‌ته‌وه‌ره‌ی دوهم باس له ناساندنی تۆره‌کانی رینگاوبان له‌سه‌ر ئاستی (سه‌ره‌کی، لاوه‌کی و رینگای گوند)ی کراوه پاشان پۆلی مروّف له تیکدانی هاسه‌نگی زه‌وی و وه‌ک فاکته‌ریک بۆ دروست بونی مه‌ترسی له‌سه‌ر رینگاوبان. له‌ته‌وه‌ره‌ی سێهه‌م باس له‌هه‌ریه‌ک له پڕۆسه‌کانی (پمالمینی ئاوی و جوڵه‌ی که‌ره‌سته‌کان) و کاریگه‌رییان له‌سه‌ر دروستبونی مه‌ترسی له‌سه‌ر رینگاكان و پاشان دروستکردنی نه‌خشه‌یه‌کی مۆرفۆداینامیکی بۆ دروست کردنی ئاستی مه‌ترسی مۆرفۆداینامیکی له‌ناوچه‌ی توێژینه‌وه. ده‌رئه‌نجامی توێژینه‌وه‌که ده‌رده‌که‌وێت تایبه‌تمه‌ندییه سروشتییه‌کان و چالاکییه‌کانی مروّف پۆلی سه‌ره‌کی هه‌یه، له دروستبونی مه‌ترسیه جیۆمۆرفۆلۆجییه‌کان له‌سه‌ر تۆره‌کانی هاتوچۆ و تیکدانیان.

کلێه وشه‌کان: ناحیه‌ی سه‌رکه‌پکان، تۆره‌کانی هاتوچۆ، جوڵه‌ی که‌ره‌سته‌کانی زه‌وی، پمالمینی ئاوی، مۆرفۆداینامیکی.

شوینی و بونی جیاوازی تاییه‌تمندی به‌رزی و نزمی و هۆکاریکی سه‌ره‌کی بون بۆ بواردان به توئیژینه‌وه‌ی له‌م جوړه به‌ئامانجی به‌ئاگاهیناوه‌و که‌م کردنه‌وه‌ی مه‌ترسیه جیمورفۆلۆجییه‌کان له‌سه‌ر ریگاوبان له‌لایه‌ن ده‌زگا په‌یوه‌نداره‌کان.

دوهم: ئامانجی توئیژینه‌وه: ئامانج له توئیژینه‌وه‌که له‌م چه‌ند خالانه‌دا ده‌خه‌ینه‌پو:

1. خسته‌پوی زانیاری وردی زانستی له‌سه‌ر تیکچونی توپه‌کانی ریگاوبان و شروقه‌کردنیان.
2. ئاماده‌کردن و دروستکردنی نه‌خشه‌ی نه‌خشه‌ی شوینی پیگه مه‌ترسییه‌کان و پۆلینکردنیان له‌سه‌ر بنه‌مای جوڵه‌ی مورفۆداینامیکیه‌کان.
3. پیشنیارکردنی چه‌ند ریگایه‌ک بۆ مه‌به‌ستی سنوردانان و هیورکردنه‌وه و چاره‌سه‌رکردنی پیگه مه‌ترسییه‌کان له‌سه‌ر توپه‌کانی ریگاوبان.

سییه‌م: کیشه‌ی توئیژینه‌وه: کیشه‌ی توئیژینه‌وه‌یه‌که به‌چه‌ند خالیکی ده‌خه‌ینه‌پو:

1. ئایا جیمورفۆلۆجیای ناحیه‌که بوته دروستبونی مه‌ترسی له‌سه‌ر توپه‌کانی گواسته‌وه له ناحیه‌ی سه‌رکه‌پکان.
2. ئایا له‌کاتی بنیاتنای ریگاوانی گواسته‌وه په‌چاوی ره‌وشی جیمورفۆلۆجیای ناوچه‌که کراوه.
3. ئایا له ئیستادا کام هۆکاره زۆرت‌ترین کاریگه‌ری هه‌بوه له‌سه‌ر خیراکردنی کرداره جیمورفۆلۆجییه‌کان وه‌کو دروستبونی مه‌ترسی له‌سه‌ر ریگاوان.

چوارهم: گریمانه‌ی توئیژینه‌وه: گریمانه‌ی توئیژینه‌وه‌که به‌م شیوه‌یه ده‌خه‌ینه‌پو:

1. جیمورفۆلۆجیای ناحیه‌که هۆکاریکی بوه بۆ دروستبونی مه‌ترسی له‌سه‌ر توپه‌کانی گواسته‌وه له ناحیه‌ی سه‌رکه‌پکان.
2. له‌که‌مترین بارودۆخدا په‌چاوی ره‌وشی جیمورفۆلۆجیای ناوچه‌که له‌کاتی بنیاتنای ریگاوانی گواسته‌وه.

3. بارودۆخی هه‌لکه‌وته‌ی شوینی و جوړی ئاووه‌وای ناوچه‌که هۆکاریکی بوه بۆ خیراکردنی کرداره جیمورفۆلۆجییه‌کان له دروستبونی مه‌ترسی له‌سه‌ر ریگاوان له ناحیه‌که.

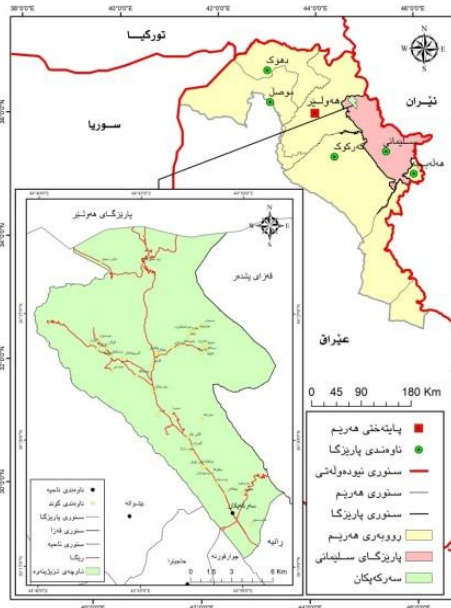
پینجه‌م: میتۆدو که‌ره‌سته‌کانی توئیژینه‌وه.

1. سه‌ردانی کیتومالی کردن و دیاری کردنی پیگه مه‌ترسییه‌کان به‌به‌کاره‌یتانی ئامیری (GPS) پاشان دروستکردنی نه‌خشه‌ی پیگه‌ی مه‌ترسی هه‌روه‌ک له نه‌خشه‌ی (1) نیشاندراره.
2. وینه‌گرتنی دیارده‌کان و پۆلینکردنیان و پاشان به‌ئامیری ئه‌لیکترۆنی جوړی (Bosch- GLM250VF) قیاسی ئاستی جوڵه‌ی که‌ره‌سته‌کانی پوی زه‌وی کراوه.

۳. بەکارهێنانی بەرنامەی سیستەمی زانیاری جوگرافییهکان (GIS v.10.8) و ههستکردن له دوروه و (R&S) بۆ دروستکردنی نهخشهکان کراوه.

نهخشی (۱)

ناساندنی ناحیهی سههرکهپکان له سههر ئاستی ههریمی کوردستان و پارێزگای سلێمانی



سههرچاوه: ۱. کاری تویژهران پشت بهست به مۆدی (DEM) به وردبینی (۱۵م) و بهکارهێنانی بهرنامهی (GIS v.10.8). ۲. ههریمی کوردستانی عێراق، وهزارهتی پلاندانان، بهرپوهبهرایهتی ئاماری سلێمانی، سهنتهری تهکنهلوژیای زانیاری. (GIS)

شه شه: پهیکهری تویژینهوه: بهمه بهستی گهیشتن به ئامانجیکی دروست، تویژینهوه که دابه شکراره بۆ سههر سێ تهوهرهی سههرهکی که بریتین له: تهوهرهی یهکهم: شیکردنهوهی تایبهتمه ندییه سروشتیهکان کاریگهریان له سههر رینگاوبان، تهوهرهی دوهم: پۆلینکردنی رینگاوبان له ناوچهی تویژینهوه و گهشهی دانیشتوان کاریگهری پۆلی مرویی له تیکدانی رینگاوبان تهوهرهی سێیهم: کاریگهری جولهی که رهستهکانی ئاوی و نیشاندانی ئاستی رامالینی ئاوی له تیکدانی رینگاوبان.

۱ - تهوهرهی یهکهم: شیکردنهوهی تایبهتمه ندییه سروشتیهکانی ناوچهی تویژینهوه

فاکتهره سروشتیهکان به شیوهیهکی راستهوخۆ و ناراستهوخۆ کاریگهریان ههیه له سههر دابه شبون و درێژبونهوهی تۆرهکانی رینگاوبان له گهڵ جوله و جووری گواستنهوه و هاتوچۆ به شیوهیهک که راکیشانی تۆرهکانی رینگاوبان بۆ ههر ناوچهیهک دهکهوێته ژێر کاریگهری ئهم فاکتهره سروشتیهکانه که له خوارهوه ئاماژهیان پێدهکهین:-

۱ - ۱ پیکهاتهی جیۆلۆجی

پیکهاتهی جیۆلۆجی ھۆکاریکی کاریگەرە بۆ سەر ڕیگاگان بە گشتی و ڕیگای ھاتوچۆی ئۆتۆمبیل بە تاییبەتی، بە شێوەیەکی کە ئەو ناوچانە پیکهاتهی بەردەکانیان سەختە (تاویری ئاگەین و گۆراو) دروستکردنی ڕیگاوبان تیچۆی زیاتری پێویستە و تەکنەلۆجیای پێشکەوتوی تێدا بەکار دیت بەلام لایەنە ئەرینیەکی ئەوێە کە کەمتر تیکدەچن و زیاتر بەرگری دەکەن بەرامبەر گۆرانکاریە کەش و ھەوا ییەکان. (محمد، کریم، ۲۰۱۶، ل ۴۳). ناوچە تۆیژینەو لە ڕوی ستراکجەری جیۆلۆجییەو دەکەوێتە ناوچە (فوالق الزاحفة) لە پشیتینە تەکتۆنی ھەریمی کوردستان، لەبەرئەو ئەم ناوچە دوچاری جۆلە تەکتۆنی بەھیزبوو و نزیکە لە خالی پیکدادانی پلێتی عەرەبی و فارسی، لە ڕوی فۆرمەیشنی جیۆلۆجییەو بە شێوەیەکی ئالۆز بەدیاردەکەون لە ناوچەکە، ئەم پیکهاتە شەش چینهکانی چاخی بالایی فیرنۆزویک لە چاخی میسۆزویک تاوھکو چاخی ساینۆزویک لەسەردەمی کوارتیرنەری لەخۆدەگریت. پشت بەستن بە نەخشە (۱ - ۲) و خشتە (۱ - ۱) بەم شێوەیە شروۆقیان دەکەین:-

۱ - ۱ - ۱ پیکهاتهکانی چاخی میسۆزویک لە سەردەمی جوراسی:

پیکهاتهکانی (سارکی و سیکانیان، چیاگارا-ناوکیلەکان) لەخۆدەگریت، بەھۆی ئالۆزی تەکتۆنی ئەم پیکهاتە بە شێوەیەکی پەرتوبلاو لە ھەشت شوینی ناوچە تۆیژینەو دەردەکەوێت بە تاییبەت لە باکوری خۆرھەلات و باشوری خۆرھەلات. ڕوبەری (۱۳۶.۱۹ کم^۲) ڕیژە (۶۴.۳٪) ڕوبەری ناوچە تۆیژینەو دادەپۆشن. لە ڕوی ڕەوشی تاویریەو پیکهاتون لە چینی (بەردی جیری و دۆلۆمایتی و ھەندیک جار بەردی قورین) (Veroujan and Sissakian, 2014, p.93). زۆرتەری درێژی تۆرەکانی ھاتوچۆ لەسەر ئەم پیکهاتە بانیاتراون کە دەگاتە (۶۶.۸ کم) و بە ڕیژە (۷۵.۶۲٪) لەخۆدەگریت. بە شێوەیەکی گشتی جۆری داگەنی بەردی و خلیسکانی بەردی بەدیدیەکریت لەسەر ئەم پیکهاتە.

۱ - ۱ - ۲ پیکهاتهکانی چاخی میسۆزویک لە سەردەمی کریتاسی:

پیکهاتهکانی (بالامبو، قەمچو، عەقرە-بیخمە) لەخۆدەگریت. لە ڕوی تەنی جیۆلۆجییەو دەکەونە خوار و سەروی سەردەمی کریتاسی لە چاخی میسۆزویک. ئەم پیکهاتە لە ڕوی ڕەوشی تاویری زانییەو پیکهاتون لە چینی (جیری، کلس، مارل دۆلۆمایتیولایمستۆن). (Stevanovic&Markovic,2003,p10) تۆرەکانی ھاتوچۆ لەسەر ئەم پیکهاتە کە دروستکراون دەگاتە (۱۰،۳۸ کم) و بە ڕیژە (۱۱.۷۵٪) پیکدەھینیت. جۆلە خیرای کەرەستەکان بە گشتی دەبیندین.

۱ - ۱ - ۳ پیکهاتهکانی چاخی ساینۆزویک له سهردهمی گوارتیرنه‌ری:

هه‌ریه‌که له پیکهاته‌کانی (نیشته‌نیه سلته په‌روانییه‌کان) له ماوه‌ی پلاستۆسین له‌خۆده‌گریت. له تیکه‌له‌یه‌ک نیشته‌نی پیکدین له ئه‌نجامی کرداره جیۆمۆرفۆلۆجیه‌کان به‌تایبه‌ت کرداری (که‌شکاری، رامالین و جوله‌ی که‌سه‌سته‌کانی زه‌وی) له‌را‌بردو و ئیستادا دروستبون (Mohammad&Al-Manmi, 2008, p.31) ئه‌م پیکهاته‌یه‌یه‌ رۆبه‌ری (۱۱،۱۵ کم) و ریزه‌ی له (۱۲،۶۲٪) پیکه‌ینه‌اوه. خسته‌ی (۱ - ۱). ئه‌م نیشته‌نیانه له تیکه‌له‌یه‌ک له‌چه‌وی قه‌باره جیاواز (کۆنگلۆمیره‌یت، قور و لمی تیکه‌لبو به‌لیته) پیکدین. ئه‌ستوری ئه‌م نیشته‌نیانه له نیوان (۱۰-۱۵ م)، به‌جۆریک تاوه‌کو له زیی بچوک نزیک ببینه‌وه ئه‌ستوراییه‌که‌ی زیاد ده‌بیست و به‌پێچه‌وانه‌شه‌وه. کارستی نین (تاله‌بانی و عزیز، ۲۰۱۵، ل ۱۰۳) و رۆبه‌روی داته‌پین و توانه‌وه‌ی پیکهاته‌کانی ژیره‌وه‌ی ریگا‌کان نادات. خسانی خاک و رامالینی ئاوی زۆر به‌پونی ده‌بیندریت له‌سه‌ر ئه‌م پیکهاته‌انه.

۱ - ۲ به‌ری و نزمی

هه‌له‌که‌وته‌ی جوگرافی ناوچه‌ی توێژینه‌وه له یه‌که‌ی فیزیۆگرافیای جیاواز پیکهاته‌وه، به‌گشتی ناوچه‌ی که‌وتۆته هه‌ریمی شاخاوی پێچ خواردو، به‌ری و نزمی ناوچه‌که دابه‌ش ده‌بیست بو (چیاکان و دۆله‌کان و ده‌شته‌کان)، که به‌ری چیاکانی له نیوان (۱۰۰۰-۲۰۰۰) م له ئاستی روی ده‌ریا وه‌ک چیاکانی (کیوه‌ره‌ش و ماوک و بترخین...هتد). (ابراهیم، ۲۰۱۷، ل ۱۸).

خشتهی (۱ - ۱)

پێکهاتهی جیۆلۆجی ناوچهی توێژینهوه

پڕۆژە %	دریژی ریگا/کم ^۲	پڕۆژە %	پوهر/کم ^۲	رهوشی بهردزانی	جۆری پیکهاته	تهمهنی جیۆلۆجی	
۲۴.۶۶	۳۰.۶۲	۱۵.۲	۳۲.۳۶	جیری و دۆلۆمایتی	سیکانیان - سارکی-ناوکیلهکان	سهردهمی جوراسی	چاخی میسۆزۆیک چاخی فالۆزۆیک
۴۰.۹۶	۳۶.۱۸	۴۹	۱۰۳.۸۳	جیری، شیلی، شیلی رهش، کلسی، کلسی دۆلۆمایتی	چیاگاره - سه‌رگه‌لو		
۹.۰۶	۷.۹۹	۲۰.۸	۴۳.۴۱	مارلی رهنگ سه‌وز، شیلی رهش	بالامبو		
۲.۷	۲.۳۹	۱۰.۷	۲۲.۷۳	کلسی و دۆلۆمایتی	قه‌مچوغه		
۰	۰	۰.۲	۰.۶	دۆلۆمایتی، جیری، جیری نیشتی دهریایی	عه‌قره - بیخمه		
						سهردهمی کرتاسی	
						ماوهی پلایستۆسی	چاخی ساینۆزۆیک
۱۲.۶۲	۱۱.۱۵	۴.۱	۸.۸۷	کونگۆمیرهت، قور ولمی تیکه‌لبو به‌لبته	نیشته‌نبیه سلته په‌روانه‌بیه‌کان	سهردهمی کواترنه‌ری	
۱۰۰	۸۸.۳۳	۱۰۰	۲۱۱.۸				کۆی گشتی

Sissakian, V. K., Geological Map of Arbeel and Mahabad Quadrangles, Establishment of Geological / سه‌رچاوه / 1:250000. State. Survey and Mining, Iraq-Baghdad, 1997. scale

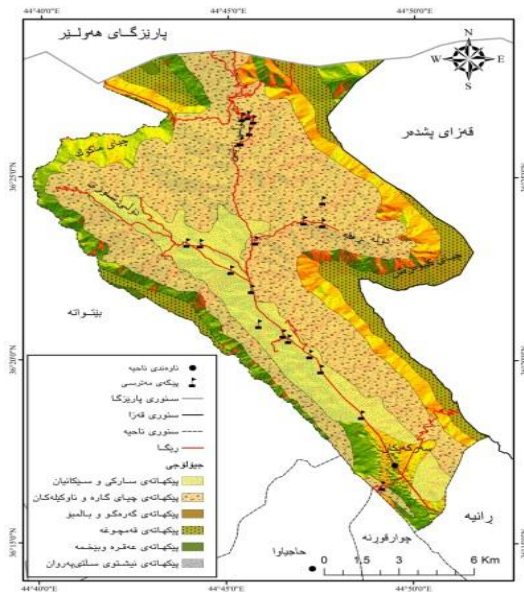
به‌تێپروانین له نه‌خشه‌ی (۱ - ۳) ده‌بینین، که تۆبۆگرافیای قه‌زاکه به‌ش-یوهیه‌ک هه‌لکه‌وتوه که زنجیره چیا سه‌خته‌کانی ده‌که‌ونه به‌شی پۆژه‌ه‌لات و باکورو باکوری خۆرئاوای ناوچه‌که، تا له باکوره‌وه به‌ره‌و باشور برۆین ئه‌م به‌رزاییانه کهم ده‌که‌ن و رو له ناوچه ده‌شتاییه‌کان ده‌که‌ین. (احمد، ۲۰۰۹، ل ۱۲۹).

به سه‌رنجدان له خشته‌ی (۱ - ۲) ده‌بینین که به‌رزى و نزمى ناوچه‌که له نیوان (۶۳۵ - ۲۵۳۰ مه‌تره) له‌ئاستی پوی ده‌ریاوه، به‌رزى (۶۳۵-۱۲۴۰مه‌تر) که یه‌که‌ی نزمای ده‌نوییت، زۆرتیرین ریگا‌کانی ناوچه‌که‌ی له‌خۆگرتوه که درێژی ریگا (۵۹.۸۶کم) ده‌کاته پڕۆژه‌ی (۶۷.۷۶%) کۆی درێژی ریگا‌کان له‌ناوچه‌ی توێژینه‌وه، هه‌روه‌ها که‌مترین درێژی ریگا‌کان که‌وتۆته به‌رزى (۱۲۵۰-۲۵۳۰م) که

دهکاته ریژهی (۳۲.۲۴٪) کۆی دریی ژێ رینگاکان له ناوچه که، له کاتی کهدا پوبه ری ئه و ناوچه که
 (۱۱۵.۶۱کم ۲) که ریژهی (۵۴.۵۷٪) کۆی پوبه ری ناوچه ی توژی نه وه پیکه دهینیت.

نه خشه ی (۱ - ۲)

دریی ژێ تۆره کانی رینگاوبان به گویره ی پیکهاته ی جیۆلۆجی ناحیه ی سه رکه پکان.

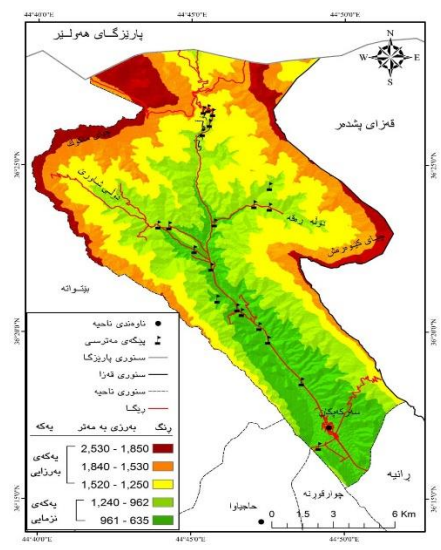


سه رچاوه: ۱- کاری توژی رهان، پشت به ست به مۆدیلی (DEM) به وردینی (۱۲م) و به به کارهینانی به نامه ی
 (Arc GIS v.10.8)

2- Sissakian, V. K., Geological Map of Arbeel and Mahabad Quadrangles, scale 1:250000. State Establishment of Geological Survey and Mining, Iraq-Baghdad, 1997.

نه خشه ی (۱ - ۳)

دریژبونه وه ی تۆره کانی رینگاوبان به گویره ی به رزی و نزمی ناوچه ی توژی نه وه



سه‌رچاوه: کاری تووژهران پشت به‌ستن به‌فایلی (DEM, 15Mt) و به‌کارهینانی به‌رنامه‌ی (Arc GIS v10.8).

خشته‌ی (۱ - ۲)

دریژبونه‌وه‌ی توره‌کانی ریگابان به‌گویره‌ی به‌رزی و نرمی ناوچه‌ی تووژینه‌وه

به‌رزی به‌متر	یه‌که	روبه‌ر/کم	%	ریگا/کم	%
۶۳۵ - ۹۶۱	نزمای	۹۶.۲۲	۴۵.۴۳	۵۹.۸۶	۶۷.۷۶
۹۶۲ - ۱.۲۴۰					
۱.۲۵۰ - ۱.۵۲۰	به‌رزی	۱۱۵/۶۱	۵۴.۵۷	۲۸.۴۷	۳۲.۲۴
۱.۵۳۰ - ۱.۸۴۰					
۱.۸۵۰ - ۲.۵۳۰					
کۆی گشتی					
		۲۱۱.۸۳	۱۰۰	۸۸.۳۳	۱۰۰

سه‌رچاوه: کاری تووژهران پشت به‌ستن به: روبه‌ری یه‌که‌ی به‌رزی و نرمی و دریژی ریگاکان له‌لایه‌ن تووژهران ده‌رهینراوه به‌کارهینانی به‌رنامه‌ی (Arc GIS v.10.8).

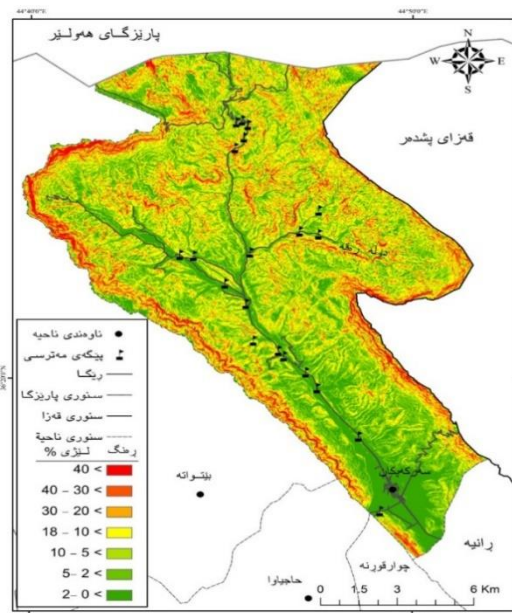
۱ - ۲ - ۱ تایبه‌تمه‌ندی لیژی (Slope)

لیژی یه‌کیکه له تایبه‌تمه‌ندی‌کانی به‌رزی و نرمی، که مه‌به‌ست لیی لاری زه‌وییه له‌سه‌ر هیلیکی ئاسۆی، ده‌کریت به‌چهند ریگایه‌ک پیوانه‌ی لیژی بکه‌ین، یه‌که‌میان بریتییه له ریگای (پله به‌ندی) که زیاتر لای جوگرافییه‌کان و لیکۆله‌ره‌وانی جیمورفۆلۆجیا باوه، ریگای دوه‌میان ریگایه‌کی سه‌رکه‌وتوه لای ئەندازیارانی ریگابان و پروژهی و ئاودی‌ری، ئەمه‌ش له‌ریگای پیوانه‌ی لیژی له ریگای به‌های سیبه‌ری گوشه‌که‌یه‌وه ده‌بیت یان له ریگه‌ی گۆرانی گۆرانی به‌رزی له‌هر (۱۰۰م) دریژیدا. به‌هۆی ئەوه‌ی که ناوچه‌ی تووژینه‌وه‌ خاوه‌ن به‌رزی و نرمییه‌کی دژواره و په‌نگدانه‌وه‌شی له‌سه‌ر ئاستی پله‌ی لیژییه‌که‌ی هه‌یه، تووژهران بو شیکاری ئاستی لیژی پۆلینکاری (یۆنگ) یان به‌کارهیناوه‌ هه‌ر وه‌ک له خشته‌ی (۱-۳) و نه‌خشه‌ی (۱-۴) نیشان دراوه. پاشان شیکاری کراوه به‌هه‌لسه‌نگاندن و شرۆقه‌کردنی شوینی دریژبونه‌وه‌ی توره‌کانی هاتوچۆ له‌سه‌ر ئاستی زه‌ویه لیژه‌کان به‌م شیوه‌یه‌ی خواره‌وه:

۱. به‌های لیژی له ناوچه‌ی تووژینه‌وه‌ له‌نیوان (سفر - ۴۰)، تاوه‌کو پله‌ی لیژی زیاتر بیت دریژبونه‌وه‌ی ریگاکان که‌متر ده‌بیت.

سه‌رچاوه: کاری توێژه‌ران پشت به‌ستن به: ۱. روبه‌ری به‌کە‌ی به‌رزی و نزمی و درێژی رینگاکان له‌لایه‌ن توێژه‌ران ده‌رهینه‌راوه به‌کارهینه‌نی به‌نامه‌ی (Arcmap GIS 10.8). ۲. پشت به‌ستن به‌ فایلێ (DEM 15 Mt) و به‌کارهینه‌نی به‌نامه‌ی (Arcmap GIS 10.8).- (K. M. Clayton, Slope, Oliver and Boyd, Edinburgh, 1972, p. 173.)

نه‌خشه‌ی (۱-۴) درێژبونه‌وه‌ی تۆره‌کانی رینگاوبان به‌گوێره‌ی پله‌ی لیژی ناوچه‌ی توێژینه‌وه



سه‌رچاوه: کاری توێژه‌ران پشت به‌ستن به‌ فایلێ (DEM, 15Mt) به‌کارهینه‌نی به‌نامه‌ی (ArcMap GIS 10.8). K. M. Clayton, Slope, Oliver and Boyd, Edinburgh, 1972, p. 173

3 – 1. ئاووهه‌وا:

یه‌کیکی تر له‌و فاکته‌رانه‌ی که کاریگه‌ری هه‌یه له‌سه‌ر تۆره‌کانی رینگاوبان و هاتوچۆ بریتیه‌ له ئاووهه‌وا، کاریگه‌ری ئه‌م فاکته‌ره ته‌نها خۆی له‌ جووری رینگاکان و دابه‌شبوونیان نابینیته‌وه، به‌لکو کاریگه‌ری هه‌یه له‌سه‌ر جموجۆلی گواسته‌نه‌وه و بری تیچوی دروستکردنی رینگاکان و نوژنه‌کردنه‌وه‌ی به‌رده‌وامی رینگاکان که به‌هۆی کارلیکه ئاووهه‌وا یه‌کانه‌وه پوده‌دن و تۆره‌کانی رینگاوبان به‌رده‌وان روبه‌روی تیکچون ده‌که‌نه‌وه. ناوچه‌ی توێژینه‌وه ده‌که‌وێته هه‌ریمی ئاووهه‌وای ده‌ریای ناوه‌پراست ناوچه شاخاوییه‌کان، که تایبه‌تمه‌ندی ئاووهه‌وا یه‌که‌ی له‌ جووری نیمچه شیداره، سه‌رجه‌می دابارین له‌ سالیکه‌وه بو سالیکی تر له‌ گۆراندایه، واته به‌رزیی و نزمیی له‌ بری داباریندا هه‌یه، ته‌نانه‌ت له‌ وه‌رزیکه‌وه بو وه‌رزیکی تریش، ئه‌وه‌ی جینگه‌ی سه‌رنج تیکراییی دابارین بو سالیکه‌کانی ۲۰۰۹-۲۰۲۲ به‌پیی و یستگه‌ی به‌نداوی دوکان گه‌یشته‌وه (۴.۵۳۳ملم)، هه‌روه‌ک ئاشکرایه له‌ سنوری ئاووزیله‌که‌دا هه‌یج و یستگه‌یه‌کی پێوانی ره‌گه‌زه‌کانی ئاووهه‌وا بونی نییه، به‌لام تاوه‌کو له‌ به‌شی باشوری ئاووزیله‌که‌وه به‌ره‌و باکور و خۆره‌له‌اتی برۆین ئه‌وا بری دابارین به‌ره‌و زیاده‌بون ده‌چیت، ئه‌مه‌ش

پشت بهست به هیله‌کانی باران یه‌کسان و به‌رزبونه‌وه له ئاستی پوی ده‌ریاوه، هه‌روه‌ها به‌رزترین تیکراییی بری دابارین له سه‌ر ئاستی وه‌رزه‌کانی سال ده‌که‌ویته وه‌رزى زستان که بره‌که‌ی گه‌یشتوه‌ته (۲۶۲.۵۹) به‌شداره له تیکراییی دابارینی سالانه، هه‌ر ئه‌مه‌ش هۆکاره بۆ ئه‌وه‌ی زۆرت‌ترین دیارده‌ی مه‌ترسیه‌کانی رینگاوبان له‌وه‌رزه‌کانی زستان به‌پله‌ی یه‌که‌م و وه‌رزه‌کانی به‌هار و پایزدا بونیان هه‌بیته، چونکه فاکنه‌ری سه‌ره‌کین له هه‌له‌وه‌شان‌دنی چینه‌کانی خاک و تاویزه‌کان. هه‌رچی سه‌بارته به پله‌ی گه‌رمییه له ئاو‌زیله‌که‌دا تیکراییی پله‌ی گه‌رمی سالانه به‌پیی

خشته‌ی (۱-۴) تیکرای مانگانه‌ی پله‌ی گه‌رمی و بری باران له ویستگه‌ی که‌شناسی به‌نداوی دوکان

مانگا	ک.یه‌که‌م	ک.دوهم	شوبات	ئازار	پیشان	ئایار	هوزه‌په‌ران	ته‌موز	ئاب	ئەپیلول	ت.یه‌که‌م	ت.دوهم	تیکرا
پله‌ی گه‌رمی	۹.۹	۷.۴	۹.۲	۱۲.۷	۱۸	۲۵	۳۲.۱	۳۵.۵	۳۵.۲	۲۰.۷	۲۲.۷	۱۵.۱	۲۱.۲
دابارین	۸۱.۷	۸۶.۹	۸۸.۹	۱۰۰.۸	۵۸.۲	۲۰.۸	۰.۷	۰.۱۸	۰.۲۵	۲.۱	۳۳.۲	۶۴.۵	۵۳.۴

سه‌رچاوه/ کاری توێژه‌ران پشت به‌ستن به، حکومه‌تی هه‌ریمی کوردستان، وه‌زاره‌تی گواستنه‌وه‌و گه‌یاندن، به‌رپۆه‌به‌رایه‌تی گه‌شتی که‌شناسی و بومه‌له‌رزه‌زانی هه‌ریم، به‌رپۆه‌به‌رایه‌تی که‌شناسی و بومه‌له‌رزه‌زانی سلیمانی، ویستگه‌ی که‌شناسی به‌نداوی دوکان، داتای بلاونه‌کراوه، 2022. هه‌مان ویستگه بۆ ماوه‌ی (۲۰۰۹ - ۲۰۲۲) ده‌گاته (۲۱,۲°س)، تیکراکانی پله‌ی گه‌رمی به پیی وه‌رزه‌کانی سال گۆرپانکاری به‌سه‌ردادیت، به‌رزترین پله‌ی گه‌رما ده‌که‌ویته مانگی ته‌موز له وه‌رزى هاوین به تیکراییی (۳۵.۵°س)، له‌گه‌ل ئه‌وه‌ی نزمترین تیکراییی پله‌ی گه‌رمی ده‌که‌ویته وه‌رزى زستان و له مانگی کانونی دوهم (۷.۴°س) یه.

۱ - ۴ خاک:

خاک توێژالیکی ته‌نکه ده‌که‌ویته به‌شی سه‌ره‌وه‌ی پوی زه‌وی، پیکدیت له‌ماده‌ی ئه‌ندامی و ماده‌ی کانه‌یی و ئاووه‌وا، خاک به‌رده‌وام له گۆرپانکاری و په‌ره‌سه‌ندن دایه له ئه‌نجامی کرداره فیزیایی و کیمیایی و زینده‌گییه‌کان که هه‌مو پوی زه‌وی داپۆشیوه (محمدامین، ۲۰۱۵، ل ۳۵). ده‌قه‌ری توێژینه‌وه که‌وتۆته ناوچه‌ی شاخاوی، که ده‌توانریت سود له‌و پیکهاتانه وه‌ربگیرئ بۆ دروستکردنی رینگاوبان. (عه‌بدوللا، ۲۰۰۵، ل ۳۰۲)، به سه‌ه‌یرکردنی نه‌خشه‌ی (۱-۵) ده‌بینین که خاکی ناوچه‌که دابه‌شبوه به‌سه‌ر سنی جووردا به‌پیی پۆلینکاری بیورینگ ئه‌وانیش:

۱ - ۴ - ۱ خاکی چیاى پامالراوى بهرداو

ئەم جۆره زۆرتەرين بەشى خاکی ناوچهکەى پیکهیناوه که روبه‌رهکەى دهگاته (۱۸۰.۹۵) کم^۲ و ریزه‌ی (۸۵/۴%) ی خاکی ناوچهکەى پیکهیناوه. هه‌روه‌ها زۆرتەرين رینگاکان له ناوچهکە به دریزه‌ی (۸۱/۸۱) کم رینگا له‌سه‌ر ئەم خاکه دروستکراوه که دهکاته ریزه‌ی (۹۲/۴%) ی کۆی گشتی رینگاوبانی ناوچهکە. له‌په‌رۆسه‌ی جوله‌ی خیراکان زۆر پۆلی نه‌رینی ده‌دات و مه‌ترسی زۆر دروست ده‌کات.

۱ - ۴ - ۲ خاکی چیاى تهنک. (لیسۆسۆل)

خاکی تهنکه به‌زۆری ده‌که‌ویته ناوچه شاخاوییه‌کان و چیا به‌رزه‌کان که به‌هۆی باران بارینه‌وه توشی پامالین بوه، ئەم جۆره خاکه زیاتر له تاویری جبسی و کلسی پیکهاتوه. (قاره‌مان، ۱۹۹۸، ل ۹۴، ۹۵).

ئەم جۆره خاکه له ده‌قه‌ری توێژینه‌وه له به‌شه‌کانی باکوری خۆره‌له‌لاتی ناوچه‌ی توێژینه‌وه ده‌بینریت، کۆی دریزه‌ی رینگا له‌سه‌ر ئەم خاکه (۳/۴) کم که ده‌کاته ریزه‌ی (۳.۹%). هه‌روه‌ها روبه‌ری ئەم خاکه له سنوری ناوچه‌ی توێژینه‌وه (۲۸/۵۶) کم^۲ و که ریزه‌ی (۱۳.۴%) خاکی ناوچهکە پیکه‌هینیت.

خشته‌ی (۱-۵)

دریزبونه‌وه‌ی تۆره‌کانی رینگاوبان به‌گوێره‌ی جۆره‌کانی خاک له ناوچه‌ی توێژینه‌وه

جۆری خاک	روبه‌ر/کم	%	رینگا/کم	%
خاکی که‌سته‌نایی تهنکی به‌رداو	2.32	1	3.12	3.5
خاکی چیاى تهنک	28.56	13.4	3.4	3.9
خاکی چیاى پامالراوى به‌رداو	180.95	85.6	81.81	92.6
کۆی گشتی	211.83	100	88.33	100

سه‌رچاوه: کاری توێژه‌ران پشت به‌ستن به: روبه‌ری جۆری خاک و دریزه‌ی رینگاکان له‌لایه‌ن توێژه‌ران ده‌ره‌ینراوه به‌ به‌کاره‌ینانی به‌نامه‌ی (Arcmap GIS 10.8).

سێیه م: ڕیڤگای لاوهکی: ئەو ڕیڤگایانە دەگرێتەوه که له ڕیڤگا سەرەکییەکان جیادەبنەوه و قەزا و ناحیەکان بەیەکهوه دەبەستنهوه و دەکهونه دەوروبەری ڕیڤگا سەرەکییەکان. ئەم جوۆری ڕیڤگا چەندین ڕیڤگای تری لێ دەردەچێ بەرهو گوندەکان و ناوچه کشتوکالییەکان و ناوچه گەشتیارییەکان. هەر وهه تیچوی دروستکردنی ئەم جوۆری ڕیڤگایە که متره بهراورد به جوۆری دوهم. (سادیق، ۲۰۰۸، ل ۵۵)

ڕیڤگای لاوهکی له یەك ساید پیکهاتوه که دو ڕیڤرهو لهخۆدهگریت و پانییهکهی دهگاته (۶-۷م)، ڕیڤگا لاوهکییەکان بەشیکی زۆری ڕیڤگاکانی هەریە کوردستان پیکدههینن، بە تیروانین له خشتهی (۱-۲) دەبینین له ناوچهی توێژینهوه کۆی درێژی ڕیڤگابانی لاوهکی دهگاته (۱۵) کم. که ڕیڤزهی (۱۶.۹۹٪) کۆی گشتی ڕیڤگاکانی گواستنهوه پیکدههینیت.

چوارهم: ڕیڤگای گوند (دینشینی): بریتیه لهو ڕیڤگایانە که له ڕیڤگا سەرەکی و لاوهکیەکانهوه دەردەچن بەرهو گوندەکان و ناوچه کشتوکالییەکان. ئەم جوۆری ڕیڤگایانە زیاتر له ولاته هەژارهکاندا دەبینریت بەهۆی ئەوهی زیاتر ڕیڤگای خۆلی یان چهوڕیژ کران چونکه قیرتاوکردنی ئەم ڕیڤگایانە تیچوی ئابوری زۆره بهلام بایهخی ئابوری کهمه. (سادیق، ۲۰۰۸، ل ۶۱، ۶۲)، کۆی درێژی ڕیڤگای گوندەکان ئەگەر سهیری خشتهی (۱-۲) بکهین دەبینین که (۳۲.۳۳) کم که ڕیڤزهی (۳۶.۶۰٪) کۆی گشتی ڕیڤگاکانی گواستنهوه له ناوچهی توێژینهوه پیکدههینیت.

رۆلی مرقف له زیادکردنی مهترسیه جیومورفولۆجییهکان لهسەر تۆرهکانی هاتوچۆ:-

دریژکردنهوه و فراوانکردنی تۆرهکانی هاتوچۆ شیوازیکی دهستکرده به هاوشیوهی تۆرهکانی ئاوی لهبهرویشتهو که سروشتیه، بهجوۆریک کاریگهری نهڕینی لهسەر جیگرنهبونی زهوی دهکات بهتاییهتی ئەو شوینانە که ئاستی لیژییان مامانونده یان بهرزە. لهبهرئەوه له کاتیکیدا مرقفهکان لهکاتی بنیاتنانی ڕیڤگاکانی هاتوچۆ پوبهروی کومهلیک تهنگهژی دهبنهوه گرنگترینیان بریتین له:-

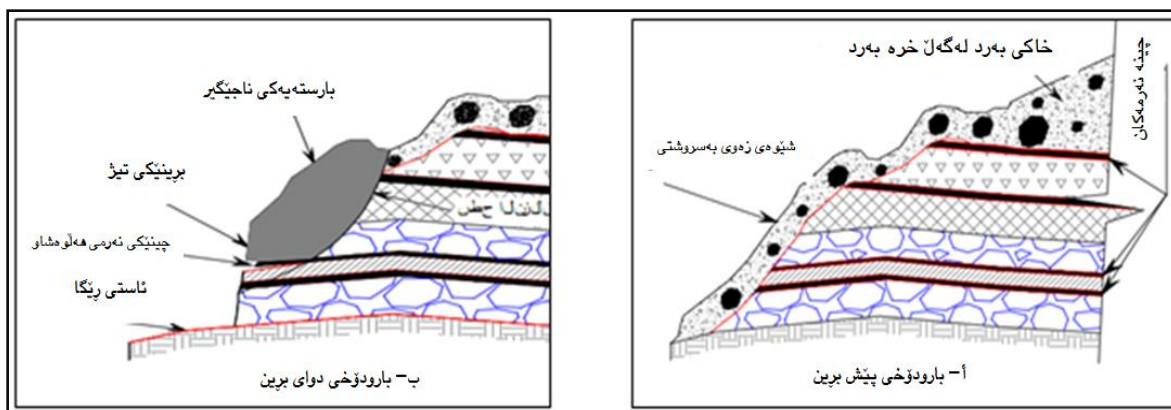
۱. پشتگوێخستنی یهکهکانی جیومورفولۆجیا و جیولۆجیا و سیستهمی هایدرولۆجی ناوچهی پیشنیارکراو بۆ دریژکردنهوهی تۆرهکانی هاتوچۆ.

۲. لهساتی بنیاتنان و فراوانکردنی ڕیڤگابان کهمتر پشت ببهستریت بهلایهنی هونهر، واته شیوازی کلاسیکی و تهقهمنهنی بهکاربهیندریت، بهجوۆریک کاریگهری نهڕینی دهکاته سەر لایهنی بونیاد و پیکهاتهی جیولۆجی ناوچهکه و ناجیگیربونی قهتپالهکانی لیدهکهوینتهوه.

۳. وهزی کارکردن یهکیکه لهو لایهنانە پیویسته لهبهراو بگریت له ساتی دروست کردنی ڕیڤگابان، پیویسته له وهرزە وشکهکاندا بییت، بهپیچهوانهوه ئەگەر له وهزی داباریندا بییت ئەوا بههۆی ئاوی پویشتهو و نزیک بونهوهی ئاستی ئاوی ژیرزهوی کاریگهری لهسەر جولهکردنی کهرستهکانی زهوی دهبییت.

شیوهی (۲ - ۱)

شیکردنهوهی رۆلی برینی ستونی تیژ و هه‌لوه‌شاندنی چینه نه‌رمه‌کان له‌بارسته‌یه‌کی به‌رزنی ناجیگیردا



سه‌رچاوه: جمیل عبدالرب ناجی، الإنزلاقات الأرضية بإنشاء الطرق الجبلية ودور الإنسان في وقوعها - دراسة حالة، مجلة العلوم والتكنولوجيا، مجلد (۱۳)، العدد (۱)، ۲۰۰۸، ص ۸. الموقع الالكتروني:

<http://ust.edu/ojs/index.php?journal=JST&page=article&op=view&path%5B%5D=138>

له‌سه‌ر ئه‌و بنه‌مايه زانا فريدريكسون (Fredrikson 1965) توێژینه‌وهی ئه‌نجامدا له‌سێ ئاوزه‌ی بچوک له‌ ویلايه‌تی ئه‌ورینگونای ئه‌مريکا به‌ ئامانجی هه‌لسه‌نگاندنی کاریگه‌ری دروست کردنی ریگا له‌ بری هه‌لگری روبرار له‌ماوه‌ی یه‌ک سالدا، له‌ ئاوزه‌ی یه‌که‌مدا هه‌مو رپووشی روه‌کی لابردو ریگاوبانی دروست نه‌کرد، له‌ ئاوزه‌ی دوهمدا ده‌ستکاری هه‌چی نه‌کرد، له‌ ئاوزه‌ی سێهه‌مدا به‌شیک له‌ روه‌که‌کانی لابردو ریگاوبانی دروست کرد، له‌ ئه‌نجامدا ریه‌زی داتاشین و نیشته‌نی له‌ بنکی ئاوزه‌یله‌کان به‌م شیوه‌یه‌ بو، له‌ ئاوزه‌ی یه‌که‌مدا (۶۶ طه‌ن/کم^۲)، له‌ ئاوزه‌ی دوهمدا (۲ طه‌ن/کم^۲)، به‌لام له‌ ئاوزه‌ی سێهه‌م (۱۴۸ طه‌ن/کم^۲) بو (سلوم، صیام، ۲۰۱۸، ص ۴۷۵). کاریگه‌ری چالاکیه‌ مرۆبیه‌کان له‌ ناوچه‌ی توێژینه‌وه ئاسته‌که‌ی که‌متر نییه‌ له‌ هۆکاره‌ سروش‌تییه‌کان له‌سه‌ر ناجیگیری ریگاوبانه‌کان و دروستبونی مه‌ترسی.

۳ - ته‌وه‌ری سێهه‌م: مه‌ترسیه‌ جیۆمۆرفۆلۆجیه‌کان له‌سه‌ر تۆره‌کانی ریگاوبان له‌ناوچه‌ی توێژینه‌وه

مه‌ترسیه‌ جیۆمۆرفۆلۆجیه‌کان گرنگیه‌کی زۆری له‌گه‌شت سیکته‌ره‌کان پێده‌دریت و توێژه‌ران توێژ ده‌که‌ن له‌سه‌ر مه‌ترسیه‌ جیۆمۆرفۆلۆجیه‌کان له‌سه‌ر تۆره‌کانی ریگاوبان به‌تایبه‌ت له‌ناوچه‌ شاخاوییه‌کان. ئامانجیش له‌مه‌دا بو دیاریکردنی پیگه‌ مه‌ترسیه‌کان وه‌ه‌ل‌دان بو هه‌ورکردنه‌وه و چاره‌سه‌رکردنیانه‌ له‌پێناو که‌مکردنه‌وه‌ی زیانه‌کان به‌ ژیان و چالاکیه‌کانی مرۆف. گرنگترین دیاره‌ مه‌ترسیه‌کان که‌ روه‌روی تۆره‌کانی هاتوچۆ ده‌بیته‌وه بریتین له‌ جوله‌ی که‌ره‌سته‌کانی زهوی و رامالینی ئاوی. وه‌ک لیژده‌دا شروقه‌ی ده‌کریت.

۳ - ۱ پامالینی ئاوی Water Erosion

پامالین بریتییە لە داتاشینی بەشی سەرەوهی خاک و نیشتەنکردنی لە شوێنێکی تر، هەردو فاکتەری سەرەکی سروشتی وەک (هیزی بەفرو ئاو و با) و هاوشانی چالاکییە مۆییه‌کانی وەک (برینی زهوی و لابردنی دارستانەکان و ئاودیریکردنی نازانستی) رۆل دەگێرن لە پرۆسەی پامالین. لە ناوچەی توێژینه‌وه پامالینی ئاوی لە روانگەی سروشتی‌وه رۆلیکی بەرچاوی هەیە لە پامالینی خاک و خراپکردنی تۆرەکانی رینگاوبان هەروەک لە وی‌ئە (۱) نیشاندراوه. توێژەرانی بە‌مه‌به‌ستی هەلسە‌نگاندنی ئاستی پامالینی ئاوی لە ناوچەی توێژینه‌وه پشتمان بەستوه بە هاوکی‌شە (بیرگی‌سما)، ئاستی پامالینی دۆلی و دەرھینانی ریزە (کۆی دریزێ دۆلەکان لە رۆبەرێکی دیاریکراودا/م لە سەر رۆبەری یە‌که‌یەکی دیاریکراو/کم/۲)، ئەم هاوکی‌شە (حەوت) ئاستی لە‌خۆ‌گرتوه، ئە‌مە‌ش بە ئامادە‌کردنی نە‌خشە‌یە‌ک وەک لە نە‌خشە‌ی (۱-۳) خستە‌ی (۱-۳) نیشان دراوه.

ئاستی یە‌که‌م: لەم ئاستە‌دا چە‌ری لە‌بەر رۆیشتن دە‌گاتە (۰ - ۴۰۰۰م/کم/۲)، پامالینی دۆلی بە‌ئاستی‌کی زۆر نزم بونی هەیە، بە‌جۆ‌ری‌ک رۆبەرە‌کە‌ی دە‌گاتە (۱۵،۲کم/۲) و ریزە‌ی (۷،۱۷٪) دادە‌پۆ‌شیت.

ئاستی دوهم: ئەم ئاستە لە هەریەک لە گوندەکانی (سارتکه، خوزینه، چۆم دەرئەشکەوت و بنجر) دە‌بینریت چە‌ری ئاو نزم و لاوازه، مە‌زنده‌دە‌کری‌ت بە (۴۰ - ۱۰۰۰م/کم/۲) و داتاشینی ئاوی لە ئاستی‌کی کە‌مه، رۆبەری ئەم ئاست دە‌گاتە (۴۷،۸۶کم/۲) و ریزە‌ی (۲۲،۵۹٪) پیک‌دە‌هینیت.

ئاستی سێیەم: چە‌ری لە‌بەر رۆیشتنی دە‌گاتە (۱۰۰۱ - ۲۷۰۰م/کم/۲)، کە ئاستی‌کی مامناوهندی هەیە و لە هەریەک لە گوندەکانی (مام خالان، قەلات و گویچکەلان) دە‌بینریت، ئەم ئاستە رۆبەری (۶۲،۶۲کم/۲) و ریزە‌ی (۲۹،۵۶٪) پیک‌دە‌هینیت.

ئاستی چوارەم: ئاستی لە‌بەر رۆیشتنی ئاو بە‌رز دەر‌دە‌کە‌ویت و چە‌ری لە‌بەر رۆیشتن دە‌گاتە (۱۵۰۱ - ۲۷۰۰م/کم/۲)، ئەم ئاستە رۆبەری (۵۱،۸) و ریزە‌ی (۲۴،۴۵٪) پیک‌دە‌هینیت. لە‌هە‌ریە‌ک لە‌گوندە‌کانی (نۆرە، دەرۆکە، سماکه سپیاو، بێ‌ردبی، گۆلان و میدیرە).

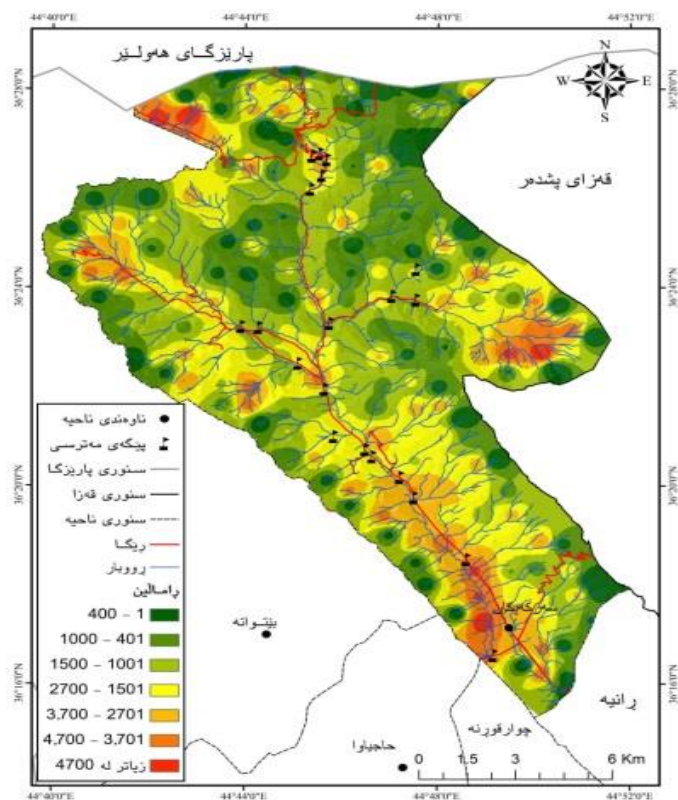
ئاستی پینجەم: چە‌ری لە‌بەر رۆیشتنی ئاو لەم ئاستە دە‌گاتە (۲۷۰۱ - ۳۷۰۰م/کم/۲)، توانای داتاشینی لە ئاستی‌کی زۆر بە‌رزە و لە هەریەک لە‌سە‌نتە‌ری ناحیە‌ی سەر‌کە‌پکان و گوندە‌کانی (ری‌زینە، پاش کۆتە‌ل، دیرە، زنوستروکان و جارومنجل) دە‌بینریت، کە رۆبەری (۲۴،۱کم/۲) و ریزە‌ی (۱۱،۴٪) پیک‌دە‌هینیت.

ئاستی شه‌شهم: ئاستی چری له‌به‌ر رۆیشتنی ئاو له‌م ئاسته‌ ده‌گاته (3701- 4700م/کم/2)، توانای رامالینی زۆر به‌رزه‌ و ته‌نها له‌ گوندی (ده‌لالان) ده‌بینریت، که‌ رۆبه‌ری (8،5کم/2) و رێژه‌ی (4،01٪) پیکده‌هینیت.

ئاستی چه‌وته‌م: ئاستی له‌به‌ر رۆیشتنی ئاو له‌ پشتینه‌یه‌ ده‌گاته زیاتر له‌ (4700م/کم/2). له‌ ناوچه‌ی تووژینه‌وه‌ که‌مترین رۆبه‌ر له‌خۆی ده‌گریت به‌ (1،75کم/2) و ته‌نها رێژه‌ی له‌ (0،82٪) داده‌پۆشینیت.

نه‌خشه‌ی (3 - 1)

پۆلێنکردنی ناوچه‌ی تووژینه‌وه‌ له‌سه‌ر ئاستی رامالینی ئاوی



سه‌رچاوه: کاری تووژهران پشت به‌ستن به‌ فایلێ (DEM, 15Mt) و به‌کارهینانی به‌رنامه‌ی (Arc GIS v10.8).

خشتهی (۳ - ۱)

دیاریکردنی پلهی رامالینی دۆلی به پێی پۆلینکردنی (Bergsma)

ژ	ئاستی رامالین	ئاستی رامالین به پێی پۆلینی بیرگیسما م/کم	پوهر کم	ریژه له %
۱	رامالینی زۆر کهم	۱-۴۰۰	۱۵،۲	۷،۱۷
۲	رامالینی کهم	۴۰۱ - ۱۰۰۰	۴۷،۸۶	۲۲،۵۹
۳	رامالینی مامناوهند	۱۰۰۱ - ۱۵۰۰	۶۲،۶۲	۲۹،۵۶
۴	رامالینی زۆر	۱۵۰۱ - ۲۷۰۰	۵۱،۸	۲۴،۴۵
۵	رامالینی زۆر بهرز	۲۷۰۱ - ۳۷۰۰	۲۴،۱	۱۱،۴
۶	رامالینی بههیز	۳۷۰۱ - ۴۷۰۰	۸،۵	۴،۰۱
۷	رامالینی زۆر بههیز	زیاتر له ۴۷۰۰	۱،۷۵	۰،۸۲
	کۆی گشتی		۲۱۱،۸۳	۱۰۰

سهراچاوه: E. IKO, Bergsma, Rain full Erosion Surveys for Conversation Planning, ITC Jour Netherlands, 1983, pp. 166-174

3-2 جولهی کهرستهکانی پوی زهوی : هاتنه خوارهوه و جولانی کوتله بهردییهکان و پاشماوه بهردییهکان له بهشی

سهرهوهی بهرزاییهکان و جولان و گواستنهوهیان بۆ نزمترین خال (بهپۆلگێرانی ههریهک (هیزی کیش کردنی زهوی، سروشت لیژی، ئاستی تیربونی خاک و جولهی پیکهاتهی جیولۆجی) به هاوکاری ههریهک له پرۆسهی کهشکاری و رامالین دهوتریت جولهی کهرستهکان (المحمد، ۲۰۱۰، ص ۱۰۲)، لهسهر بنهمای جۆری جولهکان له ناوچهی تووژینهوه به پێی پۆلینکردنی فارنس (Varnsn D.J. 1978) کاری تیداکراوه:

۳ - ۲ - ۱ جولهی لهسهر خۆی کهرستهکان: پرۆسهیهکی زۆر هیواش و ههست پینهکراوه لهو شوینانه بونی دهبیت که پلهی لیژییهکی له (۷) پله زیاتر نهبیت، کهخۆی له جۆری خسانی خاک و خسانی بهردهکان دهبینیتهوه (المحسن، ۲۰۱۳، ص ۱۰۸)، ئەم جۆره جولهیه له ناوچهی تووژینهوه بریتییه له:--

یهکهم: خسانی خاک Soil Creep: بهربلاوترین جۆری جولهیه له سروشتدا، لهو زهویانه بونی

ههیه که شیدارن و پلهی لیژیان کهمه، ههروهها ههست به جولهکردنهکی ناکریت، که ههلهدهستیت به گواستنهوهی دهنگۆلهکانی خاکی ههلهوشاوه له ئهجمای پرۆسهی کهشکارییهکانهوه گواستنهوهیان بۆ شوینه نزمهکان (السفرجلانی، حمید، ۲۰۱۶، ص ۲۰۱)، له ناوچهی تووژینهوه خیرای ئەم جولهیه له

نیوان (۱۰-۱۹) ملم بو هر سالیك، ئەم کاریگه‌ریه‌ی جولانی خاکه‌ پهنگه‌داته‌وه له‌ خوابونه‌وه‌ی ئاراسته‌ی داره‌کان و ستونی کاره‌باو په‌رژینه‌کان و خسانی ریگا‌کان و شوسته‌کان (المالکی، ۲۰۱۶، ص ۱۳۶)، له‌ ناوچه‌ی تووژینه‌وه به‌شیوه‌یه‌کی به‌بلاو و گشتگی ئەم دیارده‌یه ده‌بیریت وه‌ک له‌ وینه‌ی (۲) نیشان دراوه له‌پیش گوندی نوری.

دوهم: خسانی به‌رد Rock Creep: بریتیه له‌ خسانی به‌رده‌کان له‌ به‌رزاییه‌کانه‌وه بو ناوه‌ند و خواره‌وه‌ی لیژاییه‌کانه به‌ تیکه‌لاوبونییان به‌ خاک و پووشی روه‌کییه قه‌باره‌ی ئەندازه‌ی گوشه‌ تیز، که‌ پرۆسه‌ی که‌شکاری به‌ تابه‌ت که‌شکاری فیزیایی رۆلی سه‌ره‌کی ده‌گیریت له‌ لی‌کردنه‌وه‌ی به‌رده‌کانله تاویره‌کان و پاشان به‌هۆی هی‌زی کیش‌کردنی زه‌وی به‌ره‌و نزماییه‌کان دینه‌ خواره‌وه‌ (الدیمی، ۲۰۰۵، ص ۲۰۲)، له‌ ناوچه‌ی تووژینه‌وه زور به‌ رونی له‌ ریگای دۆلی پلینگان و دۆله‌ رقه‌وه‌ لۆفه‌کانی ریگای زینی وه‌رتی ده‌بیریت.

۳ - ۲ - ۲ جولای خیرای که‌رسته‌کانی روی زه‌وی: ئەم پرۆسه‌یه زور خیرایه و له‌ پر و له‌ ماوه‌ی چهند خوله‌کیکی که‌مدا له‌ روه‌ لیژه‌کاندا پوده‌دات (السفرجلانی، حمید، ۲۰۱۶، ص ۱۹۶)، له‌ ناوچه‌ی تووژینه‌وه ئەم جووره‌ جولای خیرایانه‌ی که‌ کاریگه‌ریان هه‌یه له‌سه‌ر شیواندن و دروستکردنی مه‌ترسی له‌سه‌ر ریگا‌کانی هاتوچۆ بریتین له‌:

یه‌که‌م: دا‌که‌وتنی به‌ردی: ئەم جووره‌ جولایه له‌م ناوچانه‌ی روی زه‌وی پوده‌دات که‌ پله‌ی لیژیان له‌ (۳۲ پله) که‌مه‌تر نه‌بیت، که‌ کوتله به‌رده‌که به‌یارمه‌تی که‌شکاری فیزیاییه‌وه له‌ نیوان درزو شکانه‌کانه‌وه له‌ تاویری بنچینه‌ی له‌ روه‌کی زور لیژدا و به‌ خیراییه‌کی زور به‌ره‌و خواره‌وه ده‌جولین (المحسن، ۲۰۱۳، ص ۱۱۲)، له‌ ناوچه‌ی تووژینه‌وه ئەم دیارده‌یه له‌سه‌ر ریگا سه‌ره‌کییه‌کانی دۆلی بو‌تی و دۆلی شاورێ و پلینگان و دۆله‌ رقه‌ ده‌بیریت وه‌ک له‌ وینه‌ی (۳) دیاره‌.

دوهم: خلیسکانی به‌ردی: بونی درزو شکان به‌شیوه‌یه‌کی ئاسۆی و ستونی له‌ نیوچینه به‌رده‌کان و داتاشینی چینه‌کانی ژیره‌وه‌وه نه‌بونی چینیکی هه‌لگر بو به‌شه‌کانی سه‌ره‌وه یارمه‌تی ئەم جووره‌ جولایه‌ ده‌دات، به‌رده‌وام بونی پرۆسه‌کانی که‌شکاری فیزیایی فاکته‌ریکی گرنگ و یارمه‌تی ده‌ره‌ بو چالاک کردنی ئەم جووره‌ جولایه (صابر، ۱۰۷). خلیسکانی به‌ردیش دابه‌ش ده‌بیت بو دو جوور ئەوانیش (خلیسکانی سوپا و خلیسکانی بارسته‌ی گه‌وره‌ی به‌ردی)، سه‌باره‌ت به‌ ناوچه‌ی تووژینه‌وه ته‌نیا جووری یه‌که‌م هه‌یه‌.

خلیسکانی سوپا: پاش تی‌ربونی به‌شیکی زه‌وی و فشه‌لی قورپین و بونی که‌میک له‌ به‌رد به‌ بری ئاو و به‌یارمه‌تی هی‌زی کیش‌کردنی زه‌وی ده‌ست ده‌کات به‌ جول‌کردن به‌ره‌و نزماییه‌کان به‌ دوری چهند

مه‌تریک، ئەم جوړه جوڵه‌یه به‌شیوه‌یه‌کی که‌وانه‌ی (شیوه مانگی هیلالی) به‌به‌شی سهره‌وه‌ی زه‌ویه‌که ده‌به‌خشیت (Montgomery, 1997, p.291)، هه‌روه‌ک له‌سه‌ر رینگای لۆفه‌کانی زینی وه‌رتی به‌رونی ئەم دیاردیه‌ بونی هه‌یه و له‌ وینه‌ی (٤) نیشان دراوه.

خشته‌ی (٣ - ٢)

جوړی جوڵه‌ی که‌ره‌سته‌کان له‌سه‌ر لیژی به‌پیی پۆلینکاری (Varnes-1978)

جوړی که‌ره‌سته		جوړی جوڵه‌کان	
پیکهاته‌ی خاک		جوړی به‌رد	
پاشماوه نه‌رمه‌کان	پاشماوه زبره‌کان	داکه‌وتنی به‌ردی	داکه‌وتن
داکه‌وتنی به‌ردی	داکه‌وتنی پاشماوه‌ی به‌ردی		
هه‌لگه‌رانه‌وه‌ی زه‌وی	هه‌لگه‌رانه‌وه‌ی پاشماوه‌ی به‌ردی	هه‌لگه‌رانه‌وه‌ی به‌ردی	هه‌لگه‌رانه‌وه
خلیسکانی زه‌وی	خلیسکانی پاشماوه‌ی به‌ردی	خلیسکانی به‌ردی	خلیسکان سوپراو گوراو
بلاوبونه‌وه‌ی زه‌وی	بلاوبونه‌وه‌ی پاشماوه‌ی به‌ردی	بلاوبونه‌وه‌ی به‌ردی	دابه‌شبون وبلاوبونه‌وه‌ی لاوه‌کی
خشانی پاشماوه‌ی زه‌وی (خشانی خاک)	خشانی پاشماوه‌ی به‌ردی (خشانی خاک)	پاشماوه‌ی به‌ردی (خشانی به‌رد)	پاشماوه‌کان
کۆکردنه‌وه‌ی دو یان زیاتر له‌ بنهما سه‌ره‌کییه‌کانی جوڵه‌ی که‌ره‌سته‌کان		ته‌رزی دژوار	

سه‌رچاوه: <http://pubs.usgs.gov/fs/2004/3072/fs-2004-3072.html>

سێیه‌م: خلیسکانی پاشماوه به‌ردییه‌کان: له‌سه‌ر ئەو قه‌ت پال و سمتی چیا به‌رزانه‌ پروده‌دات که پله‌ی لیژیان له‌ نیوان (٤٠-٥٠) پله‌یه و ئەستوری خاکیان که‌مه، له‌پاش دابارینیکی زۆر و تیربونیان به‌ ئاو و بری قورسای خاک و ئەو که‌ره‌ستانه‌ی له‌سه‌ر ئەو رۆبه‌ره‌ن که‌ پیکهاتون له‌ ورده‌ به‌ردو پوپۆشی روه‌کی و به‌هاوکاری هیژی کیش کردنی زه‌وی ده‌ست ده‌کن به‌ جوڵه‌ بۆ به‌شه‌کانی خواره‌وه، به‌ خیرایه‌کی زۆر که‌ زۆرجار قورسایه‌که‌ی چهنده‌ها تهنه‌و به‌دریژا چهنده‌مه‌تریک بۆ

کیلۆمهتریک ده‌پروات (صابر، ل ۱۰۵)، به‌هۆی وردنه‌بون له راکیشانی رینگاکانی هاتوچۆ له‌سه‌ر قه‌تپاله ناجیگیره‌کان به‌تایبه‌ت له‌سه‌ر رینگای دۆلی (شاوری و دۆله‌ ره‌قه)، ئه‌م دیارده‌یه بونی هه‌یه و کاری کردۆته‌سه‌ر خراپ کردن و تیکدانی رینگاکان وه‌ک له وینه‌ی (۵) دیاره.

۳ - ۲ - ۳ **هه‌نگه‌رانه‌وه‌ی بارسته‌ی به‌ردی:** ئه‌م جووره‌ جو له‌یه له‌سه‌ر به‌ردی (قلسی) که ده‌که‌وینه ژیر چینه به‌ردیکی قورپین پوده‌دات، زۆرجار بارسته‌یه‌کی به‌ردی تاکه به یارمه‌تی هه‌یزی کیش کردنی زه‌وی و دزه کردنی ئاو بۆناو درزو شکانه‌کان و پاش بیه‌یزکردنی و تانه‌وه‌ی چینی شیل به‌سته‌ر نامینیت و بارسته به‌رده‌که بی پالپشت ده‌مینیته‌وه‌و به‌شیوه‌یه‌کی ستون یه‌ن نیمچه ستون ده‌که‌وینه خواره‌وه وه‌ک له وینه‌ی (۶) له‌سه‌ر رینگای سه‌ره‌کی سه‌رکه‌پکان نیشان دراوه.

۳ - ۳ **شیکاری پیشین کردنی جو له‌ی مه‌ترسی مۆرفۆداینامیکی:** بریتیه له مه‌زنده‌ی پیشینی کردنی جو له‌ی که‌ره‌سته‌کانی زه‌وی (هه‌واش و خه‌را) به پشت به‌ستن به بنیادنانی نه‌خشه‌یه‌کی مۆرفۆداینامیکی له‌رینگه‌ی ف_____ه‌رمانی (Weighted Overlay) به پیدانی کیش و به‌ها به‌و فاکته‌رانه‌ی که کاریگه‌رییان له‌سه‌ر جو له‌ی مۆرفۆداینامیکی که‌ره‌سته‌کانی سه‌رروی زه‌وی هه‌یه به پشت به‌ستن به به‌رنامه‌ی (Arc GIS) که خۆی له هه‌ریه‌ک له به‌شه‌کانی (تاویرو خاک و شان و لیژی، رینگاوبان، لقه‌پوباره‌کان، پوه‌کی سروشتی) ده‌بینیته‌وه، پاشان به‌پیی ئاستی به‌شدارییان پۆلین کراون و کیشیان پیدراوه (محمد، ۲۰۲۲، ل ۱۰۲ - ۱۰۴) وه‌ک له خسته‌ی خراوته‌پو:

خشتهی (۳ - ۳) پیشبینکردنی جو لهی مهترسی مۆرفۆداینامیکی

ژ	هۆکارهکان	دابەشکردن	پۆلینکردن	کیش
۱	خاک و تاویرهکان	توانادار	۱-	۱۰
		لاواز	۲	
۲	درزو شکانهکان	جیگیر	۱	۱۵
		ناجیگیر	۲	
۳	لیژی	که م	۱	۳۵
		توند	۲	
۴	رینگاوبان	دور	۱	۱۵
		نزیك	۲	
۵	لقه روبرهکان	دور	۱	۱۵
		نزیك	۲	
۶	پوهکی سروشتی	چره	۱	۱۰
		ههژاره	۲	

سهراچاوه: عبدالحسین، حسین کاظم، تحلیل مخاطر جیومورفۆلۆجیة فی منطقه بنجۆین، آطروحه الدكتوراه، کلیة تربیة، جامعة المستنصریة، بغداد، ص ۱۵۱.

پاش جیبه جیکردنی ئەم مۆدیلە به پێی پۆلینکاری (قارنیس) دهتوانین بهم شیوهیهی خوارهوه شرۆڤهی مهترسی مۆرفۆداینامیکهکانی ناوچهی توێژینهوه بکهین وهک له نهخشهی (۲-۳) و خشتهی (۴-۳) خراوتهپو:

یهکه م: جو لهی مۆرفۆداینامیکی هیواش: به شیوهیهکی گشتی ئەم پشتینهیه دهکهوێته به شهکانی باشوری ناوچهی توێژینهوه و نزمترین ئاستهکانی لیژی ناو دۆلهکانی (شاوری و دیمان)، که تا رادهیهکی زۆر پیرهوی رینگای سههرهکی له سههر ئەم پشتینهیه بنیادنراوه، روبری ئەم پشتینهیه (۶۹.۶۸ کم ۲) و ریزهه (۳۲.۸۹٪) ناوچهی توێژینهوه پیکدههینیت.

خشتهی (۳ - ۴)

دابەشکردنی جوړی جوڵەى مۆرفۆداینامیکى که رهستهکانى روى زهوى له ناحیهى سه‌رکه‌پکان

ژ	جوړی جوڵه	رۆبه‌ر/کم ^۲	رێژه %
1	هيواش	69.68	32.89
2	مامناوه‌ند	100.90	47.64
3	خيرا	41.25	19.47
	کۆى گشتى	211.83	100

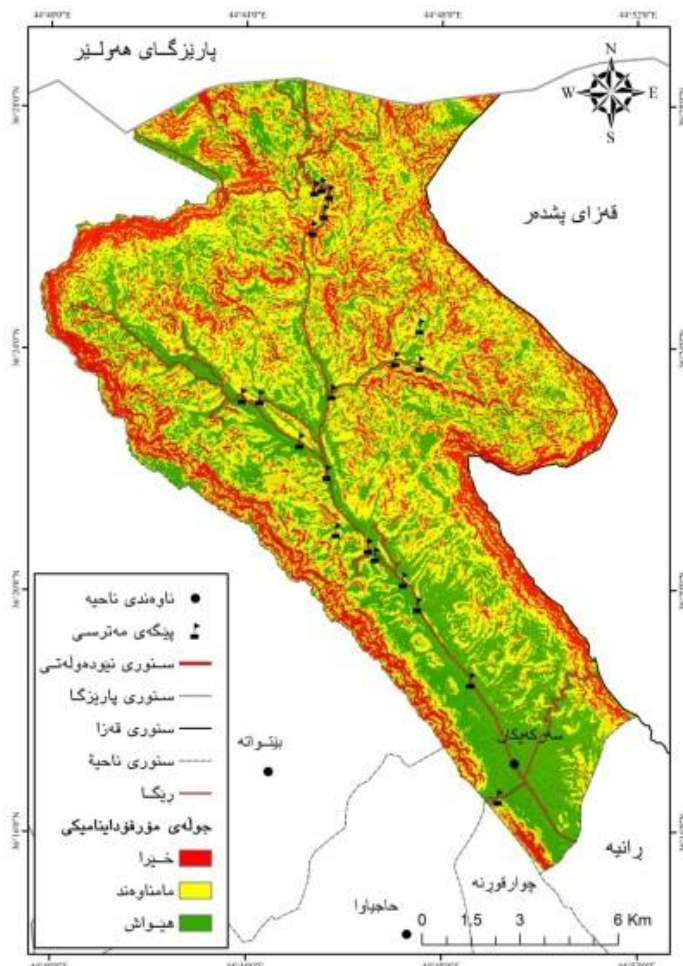
سه‌رچاوه: کارى توێژه‌ران به‌پشت به‌ستن به‌به‌نامه‌ى (ArcGIS. v.10.8)

دوهم: جوڵەى مۆرفۆداینامیکى مام ناوه‌ند: ئەم ئاسته زۆرتىن رۆبه‌رى ناوچهى توێژینه‌وه له‌خۆى ده‌گریت که ده‌گاته (100.90 کم^۲) و رێژهى له (47.64%) ناوچهى توێژینه‌وه پیکده‌هینیت. له‌روى پێگه‌ى دابه‌شبو‌نیه‌وه ده‌که‌وێته به‌شى سه‌ره‌وه‌ى پشتینه‌ى هيواش و خواره‌وه‌ى پشتینه‌ى خيرا. زۆربه‌ى رینگاکانى دۆله‌ره‌قه و گولان ولۆفه‌کانى وه‌رتى ده‌که‌وێته ئەم پشتینه‌یه.

دوهم: جوڵەى مۆرفۆداینامیکى خيرا: له‌به‌ر ئه‌وه‌ى ناوچه‌ى توێژینه‌وه له‌روى فیزیۆگرافیه‌وه ده‌که‌وێته سنورى ناوچه چیا سه‌خته‌کان و رێژه‌ى دابارینیش تیايدا به‌رزوه به‌فر بۆماوه‌یه‌کى زۆر له‌قه‌تپالى چیاکان ده‌مینیت‌ه‌وه، ئەم هۆکاره سروشتیانه رۆلێکى به‌رچاوده‌گیرن له‌به‌هیزکردنى جوڵەى مۆرفۆداینامیکى خيرا، به‌هۆى دابه‌شبو‌نى نشینگه‌ مرۆپیه‌کان له‌ ناو دۆل و قه‌دپالى چیا سه‌خته‌کانى ناوچه‌ى توێژینه‌وه، به‌شيوه‌یه‌کى گشتى وه‌ک پشتینه‌یه‌ک له‌ به‌رزایاییه‌کانى ناوچه‌ى توێژینه‌وه له‌خۆى ده‌گریت، به‌لام له‌روانگه‌ى هاوسنورى له‌گه‌ل تۆره‌کانى هاتوچۆ له‌ به‌رزایاییه‌کانى دۆله‌ره‌قه و زینى وه‌رتى بونى هه‌یه و که‌متریه‌ن رۆبه‌ر له‌خۆده‌گریت که ده‌گاته (41.25 کم^۲) و رێژه‌ى له (19.47%) داده‌پۆشیت.

نەخشەى (۲ - ۳)

پۆلینکردنى پشتینەکانى جولە مۆرفوداینامیکیهکان له ناوچهى توێژینهوه



سه‌رچاوه: کارى توێژه‌ران به‌پشت به‌ستن به‌خشتهى (3-4) و به‌به‌کارهێنانى (ArcGIS) و فه‌رمانى (Weighted Overlay)

۳ - ۴ چاره‌سه‌رکردن و سنوردانان بۆ مه‌ترسییه جیمۆرفۆلۆجیه‌کان له ناوچهى توێژینه‌وه

به‌مه‌بستى چاره‌سه‌رکردن و سنوردانان بۆ مه‌ترسییه جیمۆرفۆلۆجیه‌کان له ناوچهى توێژینه‌وه، گه‌لیک ریڤای شیاو و گونجاو هه‌یه له گرنگترینیان بریتین له مانه‌ى خواره‌وه:-

۱. دروستکردنى دیواری به‌ربه‌ست له لیژاییه‌کان و ته‌نیشته‌ ریڤاوبانه‌کان، به‌شیوه‌ى کۆنکریت یان به‌ردى نه‌قار یاخوى شه‌به‌که‌ى ته‌ل بیته‌. له‌ریڤای دروست کردنى دیواره‌کان ئاو دزه‌ده‌کاته‌ پینکها‌ته‌کانى پشته‌وه‌ى دیواره‌که‌، هه‌روه‌ها کاریگه‌رى ئاو بۆ جولەى که‌ره‌سته‌کان له لیژاییه‌کان که‌مه‌ده‌کاته‌وه‌، هه‌ندیکجار له‌جۆرى کۆنکریت یا به‌رد ئه‌و ئاوه‌ له ته‌نیشته‌ى دیواره‌که‌ کۆمه‌ل ده‌بیته‌ و په‌ستان و گوشاریکی زۆر بۆ دیواره‌که‌ دروست ده‌کات و له ئە‌نجامدا ده‌بیته‌ هۆی پوخانى دیواره‌که‌،

له بهر ئه وه پيوسته له کاتی دروستکردنی دیواری بهر به ستدا کونی بچوک بچوک دروست بکریت هه تا رینگا به چونه دهره وهی ئاو بدات رزگاری بیته لهو په ستانه ی که ئاوه په نگوار دوه که دروستی کردوه. ههروهک له لوفه کانی وهرتی ده بیندریته.

۲. به مه بهستی رینگریکردن له دیاردهی لافاو و ئاوی ریکردو له وهرزه کانی داباریندا، به تایبته له کاتی بارانی به لیزمه، پيوسته که نالی ئاوه رۆ دروست بکریت له شوینی پيوست تاوه کو ئاوی رۆیشتهو به ژیر رینگاکاندا بروات، به هوی ئه مه شه وه مه ترسی خراپوونی رینگاکان که مده بیته وه.

۳. له زوربهی ئه و شوینانه ی که ئاستی لیژی تیاپاندا به رزه، ههروه ها ئه و شوینانه ی که ده که ونه ناوچه شاخاوییه سه خته کان، و اباشتره له کاتی دروست کردنی رینگاکه دا پشت به شیش و چیمه نتۆ و کونکریت به ستریت له جیاتی (قیر)، چونکه پیکهاته ی قیر لاوازه و خوراگر نییه به رامبه ر به و پرۆسه مۆرفوداینامیکییه کان که روبه روی ده بیته وه.

ئه نجام

۱. مه ترسییه جیومۆرفۆلۆجییه کان به شیوه یه کی جیاواز له سه ر پیکهاته جیومۆرفۆلۆجییه کان دهرده که ون، که به شیوه یه کی زور له سه ر پیکهاته ی (کۆمه له ی بلفه ت) دهرده که ویت، هۆکاری ئه مه ش ده که ریته وه بۆ سه ختی ئه و ناوچانه ی که ئه م پیکهاته ی لییه.

۲. وهک ئاشکرایه ناوچه ی توژیینه وه ده که ویته پشتینه ی ئاوه وه ی به فر و باراناوی و شیدار، ئه مه ش پرۆسه ی که شکاری و رامالین چالاک ده کات، له دهرئه نجامی ئه مه ش پرۆسه ی جولیه ی که ره سه ته کانی زهوی به هیز ده که ن و مه ترسییه جیومۆرفۆلۆجییه کان چالاک ده که ن.

۳. یه کی که له فاکته ره سه ره کیه کانی رودانی دیارده ی مه ترسییه جیومۆرفۆلۆجییه کان له ناوچه که دا ده که ریته وه بۆ تایبه تمه ندی لیژی ناوچه که، به جوړیک ئاستی لیژی به پیی پۆلین کاریه که به شیوه یه کی گشتی ده که ویته نیوان ($40 >$) پله، ههروه ها جولیه ی که ره سه ته کان به شیوه یه کی جیاواز به پیی ئاراسته ی لیژی دهرکه وتون.

۴. رامالینی ئاوی به شیوه یه کی به رچاو کاریگه ری له سه ر ناوچه که هه یه.

۵. یه کی که تر له هۆکاره سه ره کییه کان له دروستکردنی مه ترسییه جیومۆرفۆلۆجییه کان رۆلی مرقفه، ئه مه ش له رینگه ی برینی ستونی به درییژای رینگاکه، که ده بیته هوی خیراکردنی جولیه ی که ره سه ته کان، ههروه ها هه لبژاردنی کاتی نه گونجاو وهک له وهرزی زستان بۆ برینی لیژییه کان.

۶. دیاری کردنی کرداری جولیه ی که ره سه ته کان به جوړه جیاوازه کان، دهرکه وتوه جولیه ی له سه رخۆ پیکهاته وه له (خشانی خاک، خشانی به ردی، خشانی پاشماوه ی به ردی)، ههروه ها جولیه

خێراکانیش بریتین له (خلیسکانی بهردی، خلیسکانی پاشماوهی بهردی، داكهوتنی بهردی، هه‌لگه‌رانه‌وه‌ی باراسته‌ی بهردی).

راسپارده‌کان

۱. کاربکریت بو رومالکردنی چروپر بو گشت ریگاکانی ناوچه شاخاوییه‌کان له ده‌قه‌ره‌که و ته‌واوی هه‌ریمی کوردستان، به‌مه‌به‌ستی دیاری کردنی پیگه‌ی که‌ره‌سته‌کان و شوینی پودانی شکانه‌کان له ئه‌نجامی برینی ریگاوبانه‌کان، هه‌روه‌ها دیاریکردنی پیگه‌ی مه‌ترسیه جیمۆرفۆلۆجییه‌کان و دیاریکردنی ئاستی مه‌ترسییان.

۲. چاودیریکردنی به‌رده‌وام بو جوله‌ی بارسته‌کان له شوینی شان و درزه‌کان واته شوینی مه‌ترسییه جیمۆرفۆلۆجییه‌کان، به‌تایبه‌ت له که‌شی باران باریندا، هه‌روه‌ها زانینی خێرای جوله‌ی بارسته‌کانی زه‌وی، له‌گه‌ل ئه‌مانه‌شدا چاودیریکردنی شوینی شکانه‌کان و ده‌رکه‌وتنی درزی تازه.

۳. له‌کاتی دروستکردنی ریگای تازه‌دا پێویسته پسرۆری شاره‌زا به‌شداری پێکه‌ن، به‌تایبه‌ت که‌سانی پسرۆری جیۆلۆجی و ئه‌ندازیاری له قۆناغه‌کانی دیزاین کردن و جیه‌جیکردن له ریگای ناوچه شاخاوییه‌کان.

Geomorphological hazards on transportation roads in Sarkapkan township

Roshna Muhammad Ahmed¹ - Yadgar Mustafa Ibrahim²

¹⁺²Geography Department, College Humanities, University of Raparin, Rania, Kurdistan Region, Iraq.

Abstract:

Sarkapkan sub-district, in terms of administration, belongs to Ranya district in Slemani province. Astronomically, it is located between the located in latitude (northern Longitude °36: -28: =27-°36: -15: =21.) (°45: -51: =35- east °45: -46: =39) eastern longitudes. It is located in the northwest of Slemani Province. The study area includes a strategically important economic and military road that borders with Warte sub-district in Erbil province, as well as a number of secondary roads that connect human settlements to the urban center, and in physiography is located in a hard mountainous area. The main objective of this study is to identify the environmental characteristics of the study area and draw a specific map for each of them in order to analyze the risks faced by the roads in the study area. The study begins with an analysis of the natural environment in Sarkapkan sub-district and its impact on roads, such as (geology, topography, climate, soil, and vegetation cover). In the second part, we discussed the introduction of road networks in terms of (main, secondary, and village roads) and then the role of humans in destroying the balance of the earth and as a factor in the creation of danger on roads, this is an analysis of each of these natural features and their direct and indirect impact on traffic networks. In the third part, each of the processes (water erosion and movement of materials) is discussed and their impact on the creation of hazards on the roads is examined, and then a morphodynamics map is created to determine the level of morphodynamics risk in the study area. The results of the study show that natural characteristics and human activities play a major role in the creation of geomorphological hazards on traffic networks and their destruction.

Keywords: Sarkapkan Sub-District, Traffic Networks, Movement of Earth Materials, Water Erosion, Morphodynamics.

سه‌رچاوه‌کان:

- غانم، عه‌لی ئەحمەد (٢٠٠٩) (جوگرافیای ئاووه‌وا)، وه‌رگیزانی گۆران ره‌شید ئیمامی، پرۆژه‌ی تیشک، چ ١.
- محمدامین، هاوڕێ یاسین، (٢٠١٥)، جوگرافیای ده‌رامه‌ته‌ سروشتیه‌کان، چاپخانه‌ی تاران-په‌نجه‌ره، سلێمانی.
- محمد، شاد حمید، ئەحمەد ره‌فیع کریم، (٢٠١٦)، جوگرافیای گواستنه‌وه، چاپخانه‌ی تاران، سلێمانی.
- محمد ئەمین، هاوڕێ یاسین، لیکۆلینه‌وه‌یه‌ک له‌ جوگرافیای هه‌ریمی کوردستان، چاپخانه‌ی کارۆ، چاپی سییه‌م، سلێمانی، ٢٠١٤.
- قاره‌مان، له‌یلا، (١٩٩٨)، خاکی هه‌ریمی کوردستان، جوگرافیای هه‌ریمی کوردستانی عێراق، کتییی سه‌نته‌ری بریه‌تی، چاپخانه‌ی وه‌زاره‌تی په‌روه‌رده، هه‌ولێر.
- عه‌بدوڵلا، خه‌بات، (٢٠٠٥)، بنه‌ما تیۆریه‌کانی جوگرافیای عه‌سکه‌ری کورستانی باشور، چ ٢، چاپخانه‌ی رۆن، سلێمانی.
- ئەحمەد، پشتیوان شه‌فیع، (٢٠٠٩)، شیکردنه‌وه‌یه‌کی شوینی بو دابه‌شبوونی دانیشتوان له‌ قه‌زای رانیه (١٩٥٧-٢٠٠٦)، نامه‌ی ماسته‌ر، زانکۆی کۆیه.
- مه‌دی، سیروان محمد، (٢٠١٧)، شیکردنه‌وه‌یه‌کی شوینی نشینگه‌ دیهاتیه‌کانی قه‌زای رانیه و ره‌هه‌نده‌کانی په‌ره‌پێدان، نامه‌ی ماسته‌ر، زانکۆی راپه‌رین.
- ناصر، سه‌لام محمود، (٢٠١٦)، ده‌رامه‌ته‌ سروشتیه‌کان و پۆلیان له‌ په‌ره‌پێدانی چالاکیه‌ ئابوریه‌کان له‌ قه‌زای پشه‌ردا (لیکۆلینه‌وه‌یه‌ک له‌ جوگرافیای ده‌رامه‌ته‌ سروشتیه‌کان)، نامه‌ی ماسته‌ر، زانکۆی سلێمانی .
- عبدالحسین، حسین کاظم، تحلیل مخاطر جیومورفولوجیة فی منطقة بنجوين، أطروحة الدكتوراه، کلیة تربية، جامعة المستنصرية، بغداد.
- الزوکة، محمد خمیس (٢٠٠٦) جغرافية النقل والتجارة، دار المعرفة الجامعية، القاهرة.
- أبو سمور، حسن و الخطيب حامد (١٩٩٦)، جغرافية الموارد المائية، دار صفاء للنشر و التوزيع، الطبعة الاولى، عمان.
- السفر جلانی، عبدالرحمن محی الدین، حمید سلیم کمال، (٢٠١٦)، الجیولوجیا العامة، الجزء النظری، منشورات جامعة دمشق، کلیة اللوم.
- المحمد، سعود، (٢٠١٠)، أشكال تضاريس الأرض، منشورات جامعة دمشق، کلیة اللوم.
- المحسن، اسباهية یونس. (٢٠١٣)، الجیومورفولوجیا، أشكال سطح الأرض، الغلا للطباعة والنشر.
- المالکی، عبدالله سالم، (٢٠١٦)، أساسيات علم الأشكال الأرضية (الجيومورفولوجی)، دار الوضاع للنشر.

وینهی (۲) خسانی خاک

وینهی (۱) پامالینی ئاوی



سه‌رچاوه: کاری تویره‌ران سه‌ردانی مه‌یدانی (۲۰۲۲/۱۱/۱۷).

وینهی (۴) خلیسکانی سوپراو

وینهی (۳) داکه‌وتنی به‌ردی



سه‌رچاوه: کاری تویره‌ران سه‌ردانی مه‌یدانی له‌به‌رواره‌کانی (۲۰۲۲/۱۲/۲۴-۸).

وینہی (۵) خلیسکانی پاشماوهی بهردی



سه‌رچاوه: کری توپژهران سهردانی مهیدانی (۲۰۲۳/۱/۱۹).

وینہی (۶) هه‌لگه‌پانه‌وهی کوتله‌ی بهرد



سه‌رچاوه: کاری پویژهران سهردانی مهیدانی (۲۰۲۲/۱۰/۲۲).